



# Refrigerator user manual



100%  
Recycled Paper

This manual is made with 100% recycled paper.

English

imagine the possibilities

Thank you for purchasing this Samsung product.  
To receive more complete service,  
please register your product at  
[www.samsung.com/register](http://www.samsung.com/register)

**SAMSUNG**

Free Standing Appliance

# safety information

## SAFETY INFORMATION

- Before operating the appliance, please read this manual thoroughly and retain it for your reference.
- Use this appliance only for its intended purpose as described in this instruction manual. This appliance is not intended for use by persons (including children) with reduced physical, sensory or mental capabilities, or lack of experience and knowledge, unless they have been given supervision or instruction concerning use of the appliance by a person responsible for their safety.
- Because these following operating instructions cover various models, the characteristics of your refrigerator may differ slightly from those described in this manual.

### Important safety symbols and precautions :


	Hazards or unsafe practices that may result in <b>severe personal injury or death</b> .
	Hazards or unsafe practices that may result in <b>minor personal injury or property damage</b> .
	Do NOT attempt.
	Do NOT disassemble.
	Do NOT touch.
	Follow directions carefully.
	Unplug the power plug from the wall socket.
	Make sure the machine is grounded to prevent electric shock.
	Call the contact center for help.
	Note.

**These warning signs are here to prevent injury to you and others.**

**Please follow them carefully.**

**After reading this section, keep it in a safe place for future reference.**

## SEVERE WARNING SIGNS FOR INSTALLATION

-  • Do not install the refrigerator in a damp place or place where it may come in contact with water.
- Deteriorated insulation of electrical parts may cause an electric shock or fire.
- Do not place this refrigerator in direct sunlight or expose to the heat from stoves, room heaters or other appliance.
- Never use gas pipes, telephone lines or other potential lightening rods as ground.
- Improper use of the ground plug can result in electric shock.
- Do not plug several appliances into the same multiple power board.  
The refrigerator should always be plugged into its own individual electrical which has a voltage rating that matched the rating plate.
- This provides the best performance and also prevents overloading house wiring circuits, which could cause a fire hazard from overheated wires.
- If the wall socket is loose, do not insert the power plug.
- There is a risk of electric shock of fire.
- Do not use a cord that shows cracks or abrasion damage along its length or at either end.
- Do not bend the power cord excessively or place heavy articles on it.



- This refrigerator must be properly installed and located in accordance with the manual before it is used.
- Connect the power plug in proper position with the cord hanging down.
  - If you connect the power plug upside down, wire can get cut off and cause fire or electric shock.
- When moving the refrigerator, be careful not to roll over or damage the power cord.
- This constitutes a fire hazard.
- Make sure that the power plug is not squashed or damaged by the back of the refrigerator.
- Keep the packing materials out of reach of children.
- There is a risk of death from suffocation if children put them on their head.
- The appliance must be positioned so that the plug is accessible after installation.



- The refrigerator must be grounded.
  - You must ground the refrigerator to prevent any power leakages or electric shocks caused by current leakage from the refrigerator.



- If the power cord is damaged, have it replaced immediately by the manufacturer or its service agent.
- The fuse on refrigerator must be changed by a qualified technician or service company.
  - Failing to do so may result in electric shock or personal injury.



### CAUTION SIGNS FOR INSTALLATION



- Keep ventilation opening in the appliance enclosure or mounting structure clear of obstruction.
- Allow the appliance to stand for 2 hours after installation.



### SEVERE WARNING SIGNS FOR USING



- Do not insert the power plug with wet hands.
- Do not store articles on the top of the appliance.
  - When you open or close the door, the articles may fall and cause personal injury and/or material damage.

- Do not put a container filled with water on the refrigerator.
  - If spilled, there is a risk of fire or electric shock.
- Do not let children hang on the door.
  - If not, a serious injury may occur.
- Do not let children enter inside of the refrigerator.
  - There is a risk of children entrapment.
- Never put fingers or other objects into the dispenser hole.
- It may cause personal injury or material damage.
- Do not store volatile or flammable substances in the refrigerator.
  - The storage of benzene, thinner, alcohol, ether, LP gas and other such products may cause explosions.
- Do not store pharmaceuticals products, scientific materials or temperature sensitive products in the refrigerator.
- Products that require strict temperature controls must not be stored in the refrigerator.
- Do not place or use electrical appliance inside the refrigerator, unless they are of a type recommended by the manufacturer.
- Do not use mechanical devices or any other means to accelerate the defrosting process, other than those recommended by the manufacturer.
- Do not damage the refrigerant circuit.



- Do not disassemble or repair the refrigerator by yourself.
  - You run risk of causing a fire, malfunction and/or personal injury.



- Children should be supervised to ensure that they do not play with the appliance.
- Bottles should be stored tightly together so that they do not fall out.
- This product is intended only for the storage of food in a domestic environment.
- If a gas leak is detected, avoid any naked flames or potential sources of ignition and air the room in which the appliance is standing for several minutes.
- Use only the LED Lamps provided by manufacturer or service agents.



- If you smell pharmaceutical or smoke, pull out power plug immediately and contact your Samsung Electronics service center.
- If you experience difficulty when changing the light, contact service agents.
- If the products equipped with LED Lamp, do not disassemble Lamp Cover and LED Lamp by yourself.
- Please contact your service agents.



CAUTION

## CAUTION SIGNS FOR USIN G



- To get Best performance of product,
  - Do not place foods too closely in front of the vents at the rear of the appliance as it can obstruct free air circulation in the refrigerator compartment.
  - Wrap the food up properly or place it in airtight containers before put it into the refrigerator.
- Fill water tank, ice tray, water cubes only with potable water.



- If the refrigerator is damaged by water, pull out the power plug and contact your Samsung Electronics service center.



CAUTION

## CAUTION SIGNS FOR CLEANING



- Do not directly spray water inside or outside the refrigerator.
  - There is a risk of fire or electric shock.
- Do not spray inflammable gas near the refrigerator.
  - There is a risk of explosion or fire.
- Do not spray cleaning products directly on the display.
  - Printed letters on the display may come off.
- Remove any foreign matter or dust from the power plug pins.
  - But do not use a wet or damp cloth when cleaning the plug, remove any foreign material or dust from the power plug pins.
  - Otherwise there is a risk of fire or electric shock.



- Unplug the refrigerator before cleaning and making repairs.



WARNING

## SEVERE WARNING SIGNS FOR DISPOSAL



- When disposing of this or other refrigerators, remove the door/door seals, door latch so that small children or animals cannot become trapped inside.
  - Children should be supervised to ensure that they do not play with the appliance.
- Please dispose of the packaging material for this product in an environmentally friendly manner.
- Leave the shelves in place so that children may not easily climb inside.
  - Ensure that none of the pipes on the back of the appliance are damaged prior to disposal.
- R600a or R134a is used as a refrigerant.
  - Check the compressor label on the rear of the appliance or the rating label inside the refrigerator to see which refrigerant is used for your refrigerator.

When this product contains flammable gas (Refrigerant R600a), contact your local authority in regard to safe disposal of this product.

Cyclopentane is used as a insulation blowing gas. The gases in insulation material require special disposal procedure.

Please contact your local authorities in regard to the environmentally safe disposal of this product. Ensure that none of the pipes on the back of the appliances are damaged prior to disposal.

The pipes shall be broke in the open space.

- If the appliance contains iso-butane refrigerant (R600a), a natural gas with high environmental compatibility that is, however, also combustible. When transporting and installing the appliance, care should be taken to ensure that no parts of the refrigerating circuit are damaged.
- Refrigerant squirting out of the pipes could ignite or cause an eye injury.
  - If a leak is detected, avoid any naked flames or potential sources of ignition and air the room in which the appliance is standing for several minutes.



- In order to avoid the creation of a flammable gas-air mixture if a leak in the refrigerating circuit occurs, the size of the room in which the appliance may be sited depends on the amount of refrigerant used. Never start up an appliance showing any signs of damage. If in doubt, consult your dealer. The room must be 1m<sup>3</sup> in size for every 8g of R600a refrigerant inside the appliance. The amount of refrigerant in your particular appliance is shown on the identification plate inside the appliance.



### ADDITIONAL TIPS FOR PROPER USAGE

- In the event of a power failure, call the local office of your Electricity Company and ask how long it is going to last.
- Most power failures that are corrected in an hour or two will not affect your refrigerator temperatures. However, you should minimize the number of door openings while the power is off.

- If the key is provided with refrigerator, the keys should be kept out of the reach of children and not in vicinity of the appliance.
- The appliance might not operate consistently (possibility of temperature becoming too warm in refrigerator) when sited for an extended period of time below the cold end of the range of temperatures for which the refrigerating appliance is designed.
- Do not store food which spoils easily at low temperature, such as bananas, melons.
- Your appliance is frost free, which means there is no need to manually defrost your appliance, as this will be carried out automatically.
- The temperature of two star section (sections) or compartment (compartments) which have two star symbol (☆☆) is slightly higher than other freezer compartment (compartments). The two star section (sections) or compartment (compartments) is (are) based on the instruction and/or the condition as delivered.

## contents

SETTING UP YOUR SIDE-BY-SIDE REFRIGERATOR .....	6
OPERATING YOUR REFRIGERATOR .....	10
TROUBLESHOOTING .....	14
INSTALL YOUR REFRIGERATOR .....	15

# setting up your refrigerator

## GETTING READY TO INSTALL THE REFRIGERATOR

Congratulations on your purchase of this Samsung Refrigerator.

We hope you enjoy the state-of-art features and efficiencies that this new appliance offers.

- This refrigerator must be properly installed and located in accordance with the manual before it is used.
- Use this appliance only for its intended purpose as described in this instruction manual.
- We strongly recommend that any servicing be performed by a qualified individual.
- Please dispose of the packaging material for this product in an environmentally friendly manner.



- Pull the power plug out of the socket before changing the interior light of the refrigerator.

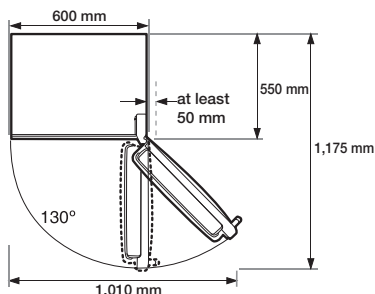
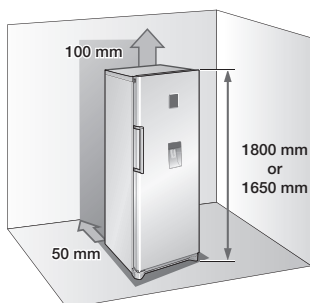
- Otherwise, there is a risk of electric shock.

### Selecting the best location for the refrigerator

- A location without direct exposure to sunlight.
- A location with flat floor surface.
- A location with enough space for the refrigerator door to open easily.
- Allow sufficient space to the right, left, back and top for air circulation.

If the refrigerator does not have enough space, the internal cooling system may not work properly.

- Please ensure that appliance can be moved freely in the event of maintenance & service.



- Height of the product may be different depending on the models.

- Allow clearance to the right, left, back and top when installing.

This will help reduce power consumption and keep your energy bills lower.

- Do not install the refrigerator in a place with the temperature lower than 10 °C.



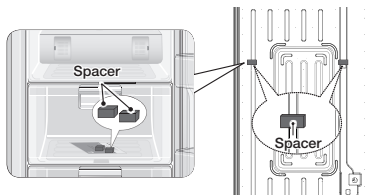
Pull the unit straight out when installing, servicing or cleaning behind the refrigerator and push it straight back after work is complete. Make sure your floor can support fully loaded refrigerator.



- Remove paper on spacer and then attach two spacers (Gray block) on the back side of refrigerator for better performance.

Make sure two spacers fix like below image when you install the refrigerator.

It is improving the refrigerator performance.



## REVERSING THE REFRIGERATOR DOOR



**WARNING**

Samsung recommends that reversing of the door opening is only completed by Samsung approved Service providers. This will be on a chargeable basis and at the customers expense.

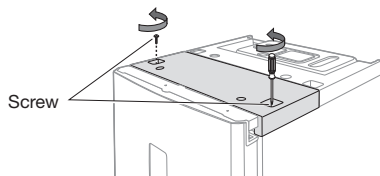


Any damage caused while attempting to reverse the door opening is not covered under the appliance manufactures warranty. Any repairs requested due to this circumstance will be completed on a chargeable basis at the customers expense.

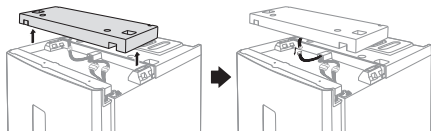
### Required Tools (Not provided)

Phillips Head Driver (+)	Flat Head Driver (-)	10 mm Socket Wrench (for bolts)
8 mm Socket Wrench (for bolts)	Spanner (for hinge shaft)	4 mm Hex Wrench (for bottom hinge shaft)

1. Remove 2 screws on the top of the refrigerator.



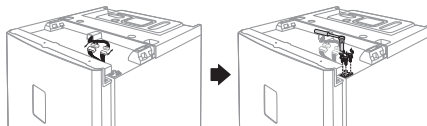
2. Remove the plastic cover and make sure to disconnect the wire connected to it. After removing the plastic cover, check the parts for reversing the door.



**CAUTION**

Be careful not to damage the electrical wires when removing the plastic cover.

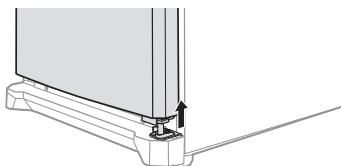
3. Disconnect the wires and then remove 3 bolts.



**WARNING**

Make sure your refrigerator is unplugged before handling electrical wires.

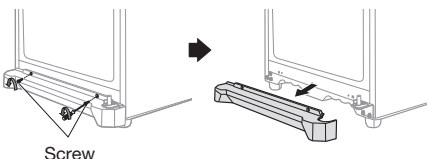
4. Remove the door from the lower hinge by carefully lifting the door straight up.



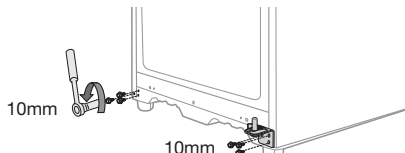
**CAUTION**

Refrigerator door is heavy, be careful not to injure yourself when removing the refrigerator door.

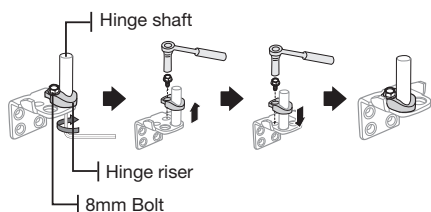
5. Separate the front leg cover after removing 2 screws.



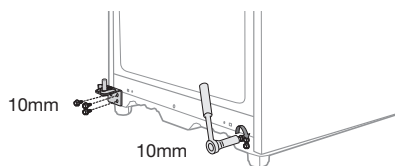
6. Unscrew 3 bolts tightening the hinge and also unscrew 3 bolts on the bottom left side by the front leg where removed hinge will be attached.



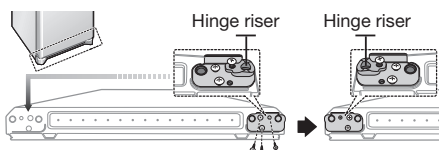
7. Separate the hinge shaft by using hex wrench first. Unscrew the bolt to remove the hinge riser and switch the side of the hinge shaft and the hinge riser.



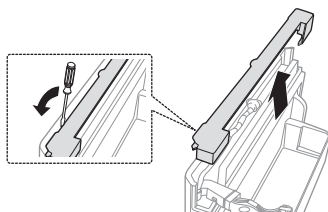
8. Attach the hinge on the bottom left side of the refrigerator where bolts were previously removed in step 6. Screw the bolts that were removed on the bottom right side of the refrigerator for the future usage.



9. Remove the screws on the bottom left and right side of the refrigerator door. Switch the side of the door stopper from right to the left. Hinge riser should be switched as well.

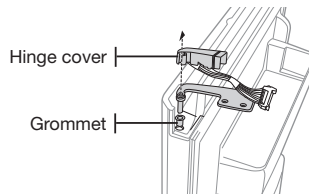


10. Remove the wire cover on top of the refrigerator door to switch the side of the wires.



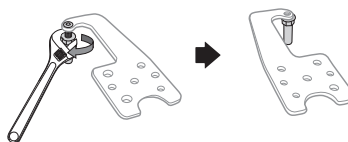
8\_ setting up

11. Remove the hinge and the grommet from the refrigerator door. Detach the right side hinge cover and pull the wires out of the hinge cover.

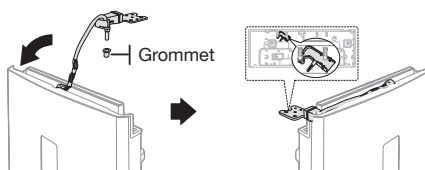


Be careful not to damage the electrical wires when removing the hinge cover.

12. Use wrench to separate the hinge shaft and then flip the hinge and reattach the hinge shaft.

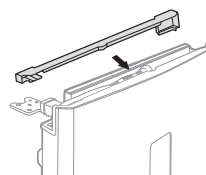


13. Reassemble the hinge on the refrigerator door by reversing the step 11. Make sure to use left side hinge cover (which can be found underneath the removed plastic cover from step 2) and remove the grommet. After reassembling the hinge, wire and the hinge cover, switch the side from right to the left.



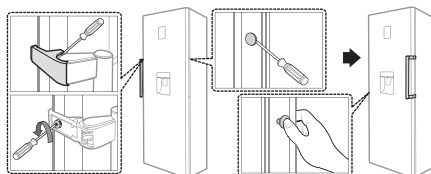
14. After switching the hinge, close it with the wire cover on the top of refrigerator door.


"Cover Wire Door R" can be found in the packaging



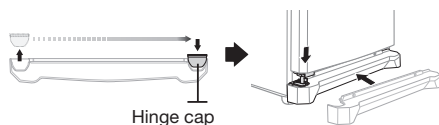


15. Take off the handle cover and remove the screws, make sure to detach the caps and the handle from the left to right side of the door.  
(Make sure to cover the left side with detached caps.)

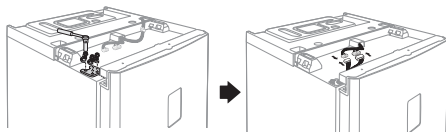


 Handles may not have cover depending on the models.

16. Switch the hinge cap and attach the front leg cover.  
Carefully put the refrigerator door back on.

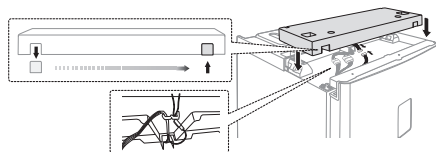


17. Tighten the 3 bolts and then connect the wires back together.

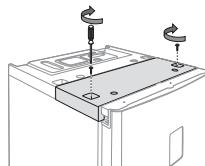


Make sure your refrigerator is unplugged before handling electrical wires.

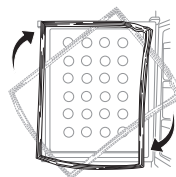
18. Connect the wire on the plastic cover and put the cover back to its original position.



19. Tighten 2 screws back to its place.



20. Detach the Fridge and the Freezer door gaskets and then attach them after rotating them 180°.



- After reversing the doors, make sure the Fridge and Freezer door gaskets are properly arranged. If not, there might be a noise or dew formed which affects performance of the refrigerator.

## LEVELLING THE REFRIGERATOR

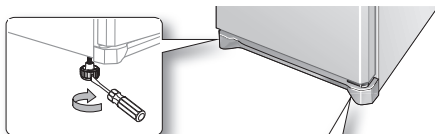
If the front of the appliance is slightly higher than the rear, the door can be opened and closed more easily. Turn the adjusting legs clockwise to raise and counter-clockwise to lower the height.

Case 1) The appliance tilts down to the left.

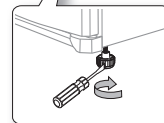
- Turn the left adjusting leg in the direction of the arrow until the appliance is level.

Case 2) The appliance tilts down to the right.

- Turn the right adjusting leg in the direction of the arrow until the appliance is level.



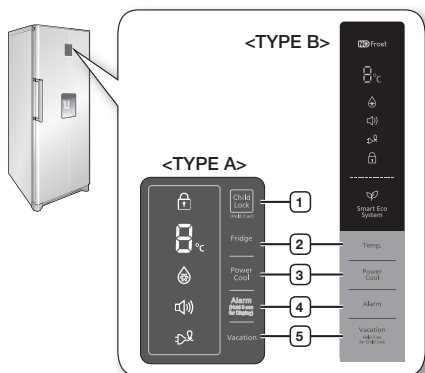
< Case1 >



< Case2 >

# operating your refrigerator

## CHECKING THE CONTROL PANEL



Each time you press the button, a short beep will sound.

## USING THE CONTROL PANEL

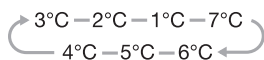
### ① Child Lock <TYPE A>

Press the Child Lock button for 3 seconds to activate the Child Lock function. Child lock indicator will light up and all the buttons on the control panel will be locked. To deactivate the Child Lock function, press the Child Lock button again for 3 seconds.



### ② Fridge <TYPE A> / Temp <TYPE B>

Press the Fridge/Temp button to set the desired temperature from the range between 1°C and 7°C. Default set temperature is set on 3°C and each time you press the Fridge/Temp button, temperature will change in following order and temperature indicator will display the desired temperature.



When the temperature setting is done, temperature indicator will display the current temperature of the refrigerator. If current temperature is higher than 9°C, temperature indicator will be displayed as 9°C.

10\_ operating

### ③ Power Cool

Press the Power Cool button to activate the Power Cool function. Power Cool indicator will light up and the refrigerator will speed up the time to needed to cool products in the refrigerator. Power Cool function will operate for 2 hours and 30 minutes to quickly cool the refrigerator. To deactivate the Power Cool function, press the Power Cool button again.



Power Cool function cannot be used together with Vacation function. Selecting Vacation function will automatically deactivate the Power Cool function.

### ④ Alarm

#### 1. Alarm

Press the Alarm button to activate the Alarm function. Alarm indicator will light up and the refrigerator will alert you with alarm sound if the refrigerator door is kept open for longer than 2 minutes. To deactivate the Alarm function, press the Alarm button again.



#### 2. Display Off

As standard, the temperature display is switched off, to switch between on and off mode, press alarm button for 3 seconds.

### ⑤ Vacation (Hold 3 sec for Child Lock)

Press the Vacation button to activate the Vacation function. Vacation indicator will light up and the refrigerator will set the temperature to 15°C to minimize the power consumption while you are away (on vacation or business trip etc). Keep the refrigerator free from bacteria and odor.

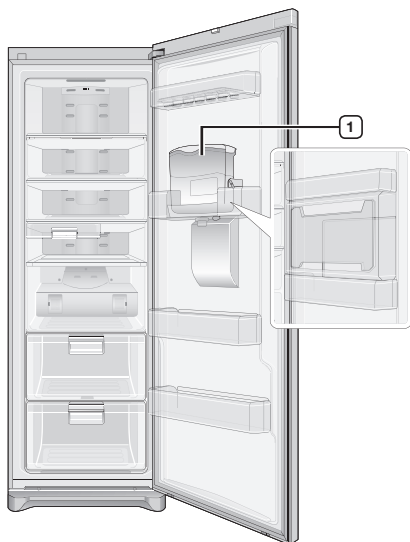


Press the Vacation button for 3 seconds to activate the child Lock function. Child lock indicator will light up and all the buttons on the control panel will be locked. To deactivate the Child Lock function, press the Vacation button again for 3 seconds. (For <TYPE A> model, recommended to use Child Lock ① button to use lock function.)





- Vacation function will be automatically deactivated if you select Power Cool function or adjust temperature while Vacation function is on.
- Make sure to remove foods before using Vacation function.

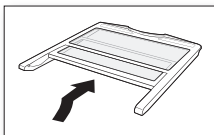


- Some of the features such as water tank and the beverage station can be different and may not be available depending on the model.
- To get more space, you can remove water **1** tank.  
It does not affect thermal and mechanical characteristics.  
A declared storage volume of refrigerator compartment is calculated with this part removed.

## USING THE FOLDABLE SHELF

You can tuck in the foldable shelf if you need to accommodate taller containers or products on the shelf underneath.

1. Slightly lift up the shelf and slide it inward.
2. You can simply pull the tucked in shelf to use the fully extended shelf.



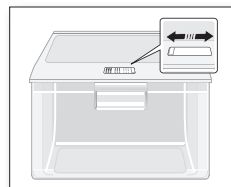
## USING THE MOISTURE CONTROL BIG BOX

You can use the moisture control big box to control the humidity for the products which need to be preserved its freshness.

Use the humidity control lever on the top of the drawer to adjust the humidity.

Move the lever to the right side to keep the humidity low within the drawer.

Move the lever to the left side to keep the humidity high. More holes will allow higher humidity within the drawer.



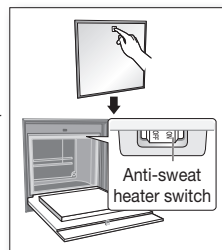
## USING THE BEVERAGE STATION

To open the beverage station, push the top part of the beverage station.

### Anti-sweat heater switch

When the humidity of the indoor is high, sweat may form around the beverage station.

Turn the Anti-sweat heater switch on, to remove the sweat and turn the switch off when the sweat disappears.



Beverage station may not be available depending on the model.

## USING THE WATER DISPENSER

### Filling the water

You can fill the water with the water tank sitting inside of the refrigerator or you can remove the water tank to fill the water.

#### Method 1

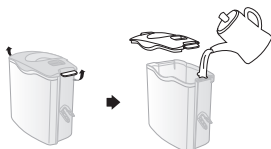
Fill the water through the hole on the top of the water tank.

If you pour the water too fast, water may overflow.



#### Method 2

1. Release the lock on the both side of the water tank to remove the lid on the water tank.
2. Fill the water in the water tank.



Do not put anything other than water in the water tank.

### Getting water from the dispenser

Place a glass underneath the water outlet and push it gently against the water dispenser lever with your glass. Blue light will turn on when you push the lever.

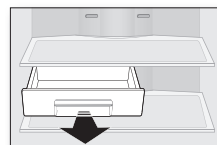


- Make sure the glass is in line with the dispenser to prevent the water from splashing out.
- Water dispenser may not be available depending on the model.

## REMOVING THE INTERIOR PARTS

### Moveable deli bin

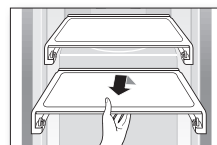
Pull the deli bin out fully then slightly lift it up to remove it.



### Shelves

Gently lift up the shelves with both hands and pull it toward you.

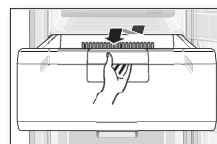
(Glass shelf/Foldable shelf)



### Drawers

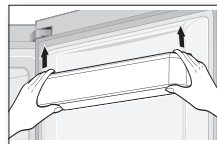
Pull the drawers out fully then slightly lift it up to remove the drawers.

(Plastic drawer/Moisture control big box)



### Door guards

Firmly grab the door guards with both hands and lift it up gently to remove the door guards.



### Water tank

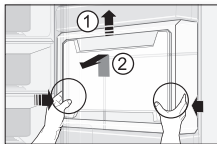
Firmly grab the water tank with both hands and lift it up towards you gently to remove the water tanks.



Water tank may not be available depending on the model.

## Beverage station

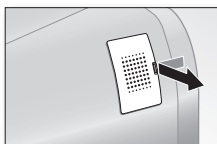
1. Remove the door bin locate on the top of the beverage station.
2. Press the bottom left and right part of the beverage station with both hands lift up to open.



Beverage station may not be available depending on the model.

## Deodorizer

Push the lever as arrow indicates and pull the cover.



To get the best energy efficiency of this product, please leave all selves, drawers and baskets on their original position like as illustration in page (11).

## CLEANING THE REFRIGERATOR



**WARNING**

Do not use Benzene, Thinner or Clorox™ for cleaning.

They may damage the surface of the appliance and can create a risk of fire.



**CAUTION**

Do not spray the refrigerator with water while it is plugged in, as it may cause an electric shock.

Do not clean the refrigerator with benzene, thinner or car detergent for risk of fire.

## REPLACING THE INTERIOR LIGHT



For LED lamp, please contact service engineer to replace it.

# troubleshooting

PROBLEM	SOLUTION
<b>The appliance is not operating at all or the temperature is too high.</b>	<ul style="list-style-type: none"> <li>• Check if the power plug is correctly connected.</li> <li>• Is the temperature control on the front panel correctly set?</li> <li>• Does sun shine on the appliance or are there any heat sources nearby?</li> <li>• Is the back of the appliance too close to the wall?</li> </ul>
<b>There are unusual noises.</b>	<ul style="list-style-type: none"> <li>• Check if the appliance is installed on a stable and even floor.</li> <li>• Is the back of the appliance too close to the wall?</li> <li>• Have any foreign objects fallen behind or under the appliance?</li> <li>• Is the noise coming from the compressor in the appliance?</li> <li>• A ticking sound may be heard inside the appliance; this is normal. This sound occurs when the various accessories contract or expand.</li> </ul>
<b>The front corners and sides of the appliance are warm and condensation starts to form.</b>	<ul style="list-style-type: none"> <li>• Heat-proof pipes are installed in the front corners of the appliance to prevent condensation from forming. When the surrounding temperature rises, this may not always be effective. However, this is not abnormal.</li> <li>• In very humid weather, condensation may form on the outer surface of the appliance when the moisture in the air comes into contact with the cool surface of the appliance.</li> </ul>
<b>You can hear a liquid bubbling in the appliance.</b>	<ul style="list-style-type: none"> <li>• This is the refrigerant, which cools the inside of the appliance.</li> </ul>
<b>There is a bad smell inside the appliance.</b>	<ul style="list-style-type: none"> <li>• Is there any spoiled food inside of the refrigerator?</li> <li>• Make sure that strong smelling food (for example, fish) is wrapped so that it is airtight.</li> <li>• Clean out your refrigerator periodically and throw away any spoiled or suspect food.</li> </ul>
<b>There is a layer of frost on the appliances walls.</b>	<ul style="list-style-type: none"> <li>• Are the air outlet vents blocked by food stored inside the refrigerator?</li> <li>• Space the food out as much as possible to improve ventilation.</li> <li>• Is the door fully closed?</li> </ul>
<b>Condensation forms on the inside wall of the appliance and around vegetables.</b>	<ul style="list-style-type: none"> <li>• Food with a high water content is stored uncovered with a high humidity level or the door has been left open for a long time.</li> <li>• Store the food with a cover or in sealed containers.</li> </ul>

# Installation Part

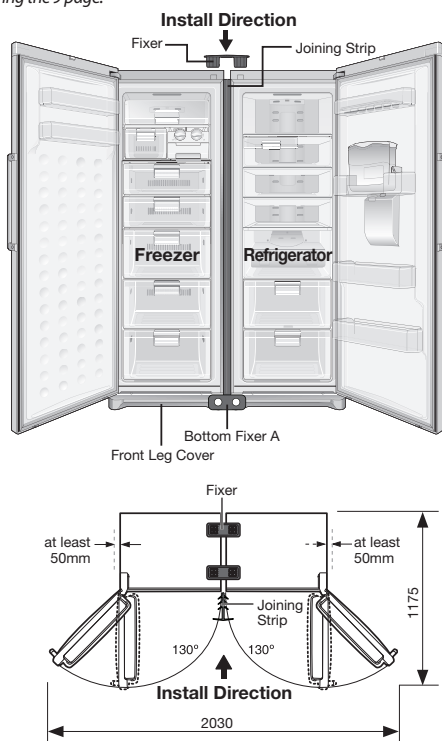
## Installing the products together

Side by Side combination possible with Samsung Models starting with R Z\*\*,RR\*\*.



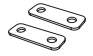

Please ask the shop for detail such as Color and Design.

For Side by Side arrangement, please make sure followings.

- Recommend to place the Fridge on the Right for best performance
- For perfect finish, allow the following clearance and install SPACERS in installation Kit provided. (Only available on some models)
- Make the height of the refrigerator and the freezer same with referring the 9 page.



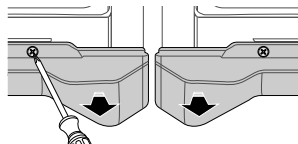
## Required Tools

			
Fixer	Joining Strip	Bottom Fixer A, B	Screws

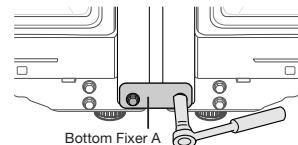
## How to install the product

**Make sure to turn off the power for both of the products.**

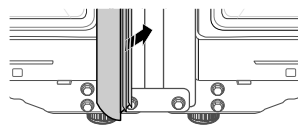
1. Keep the distance between the refrigerator and the freezer about 5~7mm.
2. Remove the front leg cover on both refrigerator and the freezer by removing the screws.



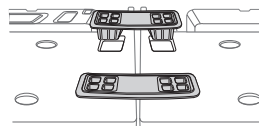
3. Remove the screw from the each of the product and attach them back after putting the bottom fixer.



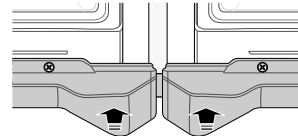
4. Insert the joining strip in between the refrigerator and the freezer.



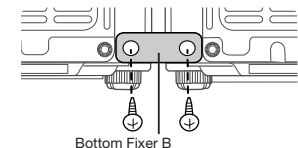
5. Insert two fixers firmly on the top of the products.



6. Place the front leg cover back on both of the products.



7. Join the bottom fixer B with screws at back of the products.






install your refrigerator \_15

## Ambient Room Temperature Limits

This refrigerator is designed to operate in ambient temperatures specified by its temperature class marked on the rating plate.

Class	Symbol	Ambient Temperature range (°C)
Extended Temperate	SN	+10 to +32
Temperate	N	+16 to +32
Subtropical	ST	+16 to +38
Tropical	T	+16 to +43

-  Internal temperatures may be affected by such factors as the location of the refrigerator, ambient temperature and the frequency with which you open the door. Adjust the temperature as required to compensate for these factors.

**English**  
  


**Correct Disposal of This Product**  
**(Waste Electrical & Electronic Equipment)**  
*(Applicable in countries with separate collection systems)*

This marking on the product, accessories or literature indicates that the product and its electronic accessories (e.g. charger, headset, USB cable) should not be disposed of with other household waste at the end of their working life. To prevent possible harm to the environment or human health from uncontrolled waste disposal, please separate these items from other types of waste and recycle them responsibly to promote the sustainable reuse of material resources.

Household users should contact either the retailer where they purchased this product, or their local government office, for details of where and how they can take these items for environmentally safe recycling.

Business users should contact their supplier and check the terms and conditions of the purchase contract. This product and its electronic accessories should not be mixed with other commercial wastes for disposal.



## Contact SAMSUNG WORLD WIDE

If you have any questions or comments relating to Samsung products, please contact the SAMSUNG customer care center.

COUNTRY	CALL	Web site
IRAN	021-8255	<a href="http://www.samsung.com/iran/support">www.samsung.com/iran/support</a>



## محدوده دمایی محل قرار گرفتن فریزر

این فریزر برای استفاده در یک محیط خانگی طراحی شده و محدوده دمایی عملکرد آن نیز بر روی صفحه درجه بندی آن مشخص گردیده است.

کلاس دمایی	نشانه	محدوده دمای محیط
نیمه معتدل	SN	+10 to +32
معتدل	N	+16 to +32
استوایی	ST	+16 to +38
نیمه استوایی	T	+16 to +43

دمای داخل فریزر ممکن است تحت تاثیر برخی فاکتورها مثل محل فریزر، دمای محیط و تعداد دفعاتی که شما درب فریزر را باز و بسته می کنید، قرار گیرد. برای جبران تاثیر این فاکتورها، دما را بر حسب نیازتان تنظیم کنید



نحوه به دوراندازی صحیح این محصول

(زباله وسایل برقی و الکترونیک)

(به کشورهایی که سیستم های جمع آوری جداگانه مربوط می شود)

این علامت بر روی محصول، ملحقیات و نوشته ها نشان می دهد که این محصول و ملحقیات الکترونیکی آن (برای مثال، شارژر، گوشی، کابل USB) نیابستی در پایان عمر کاری شان به همراه سایر زباله های خانگی به دور ریخته نشوند. برای جلوگیری از زیان احتمالی به محیط زیست یا سلامت انسانی در نتیجه دور انداختن کنترل نشده زباله، لطفاً این اقلام را از انواع دیگر زباله جدا کرده و برای اشاعه استفاده دوباره منابع مادی قابل محافظت، بازیابی کنید.

کاربران خانگی برای جزئیات محل و نحوه بازیابی ایمن این اقلام از لحاظ محیط زیست، نیابستی با فروشنده ای که این محصول را از وی خریداری کردند یا دفتر دولت محلی شان تماس بگیرند.

کاربران بازرگانی نیابستی با منبع تأمیناتی خود تماس گرفته و شرایط و ضوابط قرارداد خرید را کنترل کنند. این محصول و ملحقیات الکترونیکی آن را نیابستی با زباله های بازرگانی دیگر برای دور انداختن مخلوط کرد.

فارسی



**SAMSUNG**

## از هر جای دنیا با سامسونگ تماس بگیرید

چنانچه هر سوال یا توضیحاتی در مورد محصولات سامسونگ دارید، لطفاً با مرکز خدمات مشتریان سامسونگ تماس حاصل فرمایید.

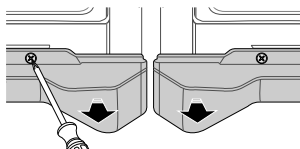
Web Site	CALL	Country
<a href="http://www.samsung.com/iran/support">www.samsung.com/iran/support</a>	021-8255	IRAN

## بخش مربوط به نصب دستگاه

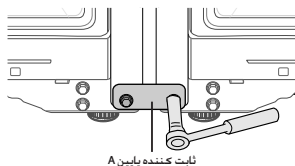
### روش نصب دستگاه

از خاموش بودن هر دو دستگاه اطمینان حاصل کنید.

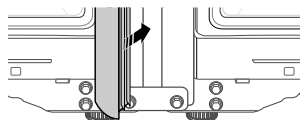
۱. فاصله بین یخچال و فریزر را در حدود ۵-۷ میلیمتر رعایت نمایید.
۲. با باز کردن پیچ های مربوطه، روکش های پایه جلویی یخچال و فریزر را بردارید.



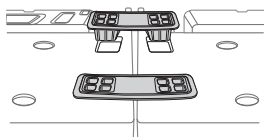
۳. پیچ های هر دو دستگاه را باز نموده و پس از قرار دادن ثابت کننده پایین، مجدداً آنها را ببندید.



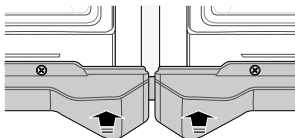
۴. نوار اتصال را بین یخچال و فریزر قرار دهید.



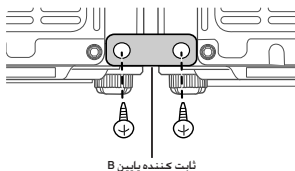
۵. دو عدد ثابت کننده را بطور محکم در قسمت بالای دستگاه ها قرار دهید.



۶. روکش پایه جلوی هر دو دستگاه را سر جای خود بگذارید.



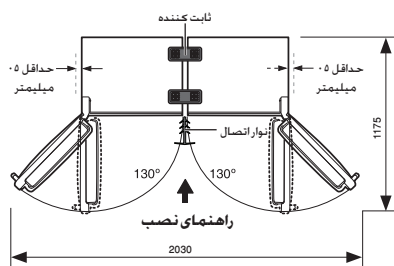
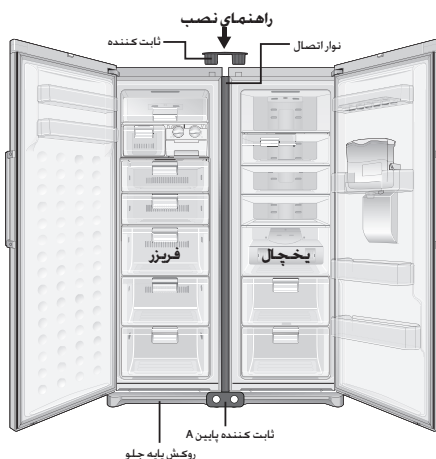
۷. نگه دارنده B را با استفاده از پیچ های مربوطه به قسمت کف دستگاه ببندید.



روش نصب یخچال شما-۱۵

### روش اتصال محصولات به یکدیگر

- در مدل های سامسونگ که با حروف **RZ\*\***, **RR\*\*** آغاز میشوند، امکان ترکیب ساید بای ساید وجود دارد.
- لطفاً در خصوص جزئیاتی از قبیل طرح و رنگ، از فروشنده راهنمایی بگیرید.
- بمنظور قرار دادن بصورت ساید بای ساید، موارد زیر را انجام دهید
- جهت دستیابی به بهترین حالت کارکرد، توصیه میشود که فریزر را در سمت راست قرار دهید.
  - جهت تکمیل مناسب نصب، فضای کافی را رعایت نموده و جداساز هائی که در کیت نصب ارائه شده اند را مورد بهره برداری قرار دهید. (انتخابی)
  - با توجه به مطالب صفحه ۹، ارتفاع یخچال و فریزر را بصورت یکسان تنظیم نمایید.

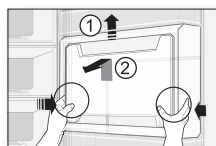


### ابزار مورد نیاز

ثابت کننده	نوار اتصال	ثابت کننده پایین A, B	پیچ ها

# عیب یابی

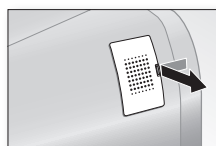
مشکل	راه حل
دستگاه اصلا کار نمی کند یا دمای یخچال خیلی بالاست.	<ul style="list-style-type: none"> <li>• بررسی کنید که سیم برق به درستی وصل شده باشد.</li> <li>• آیا کنترل دما بر روی پنل جلویی درست تنظیم شده است؟</li> <li>• آیا دستگاه در معرض نور آفتاب قرار دارد یا منابع گرمایی در نزدیکی آن می باشند؟</li> <li>• آیا پشت یخچال خیلی به دیوار نزدیک است؟</li> </ul>
صداهای غیر معمول به گوش می رسد.	<ul style="list-style-type: none"> <li>• بررسی کنید که دستگاه بر روی یک محل مسطح و تراز نصب شده باشد.</li> <li>• آیا پشت یخچال خیلی به دیوار نزدیک است؟</li> <li>• آیا شنی خارجی پشت یا زیر یخچال افتاده است؟</li> <li>• آیا صدا از کمپرسور دستگاه ناشی می شود؟</li> <li>• صدای تیک ماندی که ممکن است از داخل وسیله به گوش برسد یک امر طبیعی است که به دلیل انبساط یا انقباض وسایل داخل دستگاه می باشد.</li> </ul>
گوشه ها و کناره های دستگاه گرم بوده و چگالش تولید شده است.	<ul style="list-style-type: none"> <li>• لوله های ضد گرما در گوشه های جلویی دستگاه به منظور جلوگیری از تشکیل چگالش تعبیه شده اند.</li> <li>• هنگامی که دمای محیط خارج افزایش می یابد، ممکن است این لوله ها موثر واقع نشوند. در هر صورت این اتفاق طبیعی است.</li> <li>• در آب و هوای مرطوب، ممکن است سطح خارجی دستگاه به هنگام تماس رطوبت هوا با سطح سرد دستگاه عرق کند.</li> </ul>
صدای تشکیل حباب مایع از داخل یخچال به گوش می رسد.	<ul style="list-style-type: none"> <li>• این صدا از خنک کننده ای که داخل یخچال را خنک می کند ناشی میشود.</li> </ul>
بوی بدی داخل دستگاه استشمام می شود.	<ul style="list-style-type: none"> <li>• آیا غذایی فاسد شده است؟</li> <li>• مطمئن شوید که غذاهای بودار ( برای مثال ماهی) را طوری بسته بندی کرده اید که هوا به داخل آن نفوذ نکند.</li> <li>• یخچال را هر چند وقت یکبار تمیز کرده و هر گونه مواد غذایی فاسد یا مشکوک را دور بریزید.</li> </ul>
یک لایه برفک بر روی دیواره های یخچال تشکیل شده است.	<ul style="list-style-type: none"> <li>• آیا درجه های یخچال با مواد داخل آن مسدود شده است؟</li> <li>• به منظور تهویه یخچال غذا را تا حد امکان از درجه تهویه دور نگه دارید.</li> <li>• آیا درب کاملاً بسته است؟</li> </ul>
چگالش بر روی دیواره دستگاه و در اطراف سبزیجات تشکیل می شود.	<ul style="list-style-type: none"> <li>• غذایی با آب زیاد را بدون درپوش در یخچال گذاشته اید یا درب برای یک مدت طولانی باز مانده است.</li> <li>• غذا را با یک درپوش نگهداری کرده یا در ظروف در بسته بگذارید.</li> </ul>



### ایستگاه نوشیدنی

۱. محفظه قرار گرفته بر روی بالای ایستگاه نوشیدنی را درآورید.
۲. سمت چپ و راست قسمت پایینی ایستگاه نوشیدنی را با دو دست بالا کشیده تا باز شود.

بسته به مدل ممکن است ایستگاه نوشیدنی در یخچال موجود نباشد.



### بوگیر

اهرم بوگیر را در جهت نشان داده شده فشار داده و درب را بکشید.

## تمیز کردن یخچال

برای تمیز کردن یخچال از بنزن، تینی یا کلورکس استفاده نکنید. این مواد ممکن است به سطح دستگاه آسیب رسانده و سبب شوک الکتریکی شود.



هنگامی که یخچال به برق متصل است، آب را به آن اسپری نکنید. چون خطر شوک الکتریکی وجود دارد. یخچال را با بنزین، تینر یا تمیز کننده های ماشین تمیز نکنید چون خطر شوک الکتریکی وجود دارد.



احتیاط

## تعویض لامپ داخل یخچال

برای لامپ LED، لطفاً با سرویس مهندسی برای تعویض لامپ تماس بگیرید.



## استفاده از آب سرد کن

### پر کردن آب

شما می توانید تانک آب را داخل یخچال پر کرده و یا می توانی آن را بیرون آورده و پر کنید.

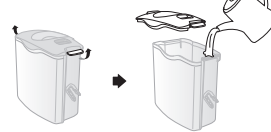


#### روش ۱

آب را از طریق حفره بالای تانک آب درون آن بریزید. در صورتیکه آب را خیلی با سرعت بریزید. ممکن است آب سرریز شود.

#### روش ۲

۱. قفل های موجود در دو طرف تانک آب را باز کرده تا بتوانید درب بزرگ آن را بردارید.  
۲. تانک را از آب پر کنید.



⚠️ **توجه:** چیزی به غیر از آب داخل تانک آب نریخته یا نگذارید. احتیاط

## گرفتن آب از آب سرد کن

یک لیوان شیشه ای زیر خروجی آب سرد کن گذاشته و به آرامی اهرم آن را با لیوان فشار دهید. هنگامی که اهرم را فشار می دهید، لامپ آبی روشن می شود.



• به منظور جلوگیری از ترشح آب، مطمئن شوی که لیوان و آب سرد کن در یک راستا قرار داشته باشند.

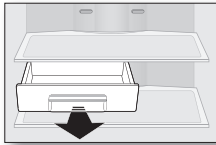


• بسته به مدل ممکن است آب سرد کن در دستگاه شما موجود نباشد.

## درآوردن قطعات یخچال

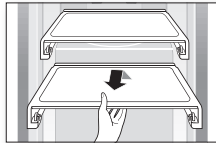
### محفظه متحرک

کشو را تا آخر بیرون کشیده، کمی بالا برده و درآورید.



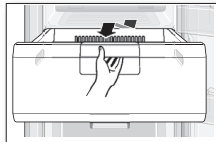
### قفسه ها

با هر دو دست به آرامی قفسه ها را بالا برده و به سمت خودتان بکشید.  
( قفسه شیشه ای، قفسه تاشو)



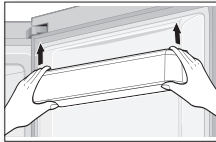
### کشوها

کشو را تا آخر بیرون کشیده و کمی بالا ببرید تا خارج شود.  
(کشوی پلاستیکی/ سبد بزرگ کنترل رطوبت)



### محفظه های داخل درب

محفظه ها را به طور محکم با دو دست گرفته و به آرامی بالا برده و درآورید.



### تانک آب

تانک آب را به طور محکم با دو دست گرفته و به آرامی بالا برده و درآورید.

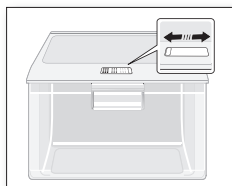


موجود نباشد.



## استفاده از سبد بزرگ کنترل رطوبت

شما می توانید از سبد بزرگ کنترل رطوبت برای کنترل رطوبت مواد غذایی که می خواهید شادابی و تازگی خود را حفظ کنند، استفاده کنید.



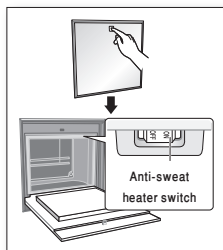
از اهرم کنترل رطوبت واقع بر بالای کشو رطوبت را تنظیم کنید. برای کاهش سطح رطوبت در کشو، اهرم را به سمت راست بچرخانید. برای افزایش سطح رطوبت در کشو اهرم را به سمت راست بچرخانید. حفره های بیشتر سبب بالا رفتن سطح رطوبت در کشو می شوند.

## استفاده از ایستگاه نوشیدنی

برای باز کردن ایستگاه نوشیدنی، بالای درب آن را فشار دهید.

### کلید ضد چگالش

هنگامیکه سطح رطوبت داخل یخچال زیاد میشود، ممکن است اطراف ایستگاه نوشیدنی عرق کند. برای ز بین بردن چگالش و تکمه Anti-Sweat heater را خاموش کرده و وقتی قطرات آب ناپدید شدند، آن را خاموش کنید.



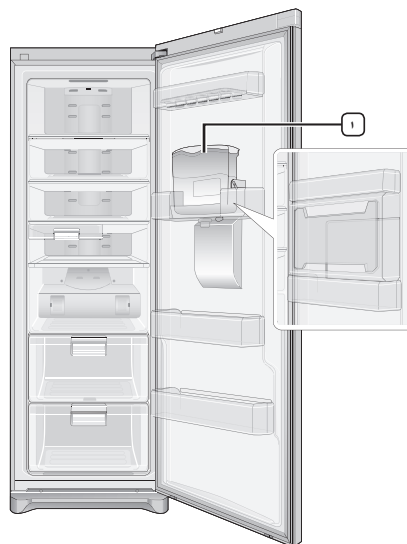
بسته به مدل ممکن است ایستگاه نوشیدنی در دستگاه شما وجود نداشته باشد.



• با انتخاب عملکرد Vacation عملکرد انجماد سریع به طور خودکار لغو می شود.



در غیر اینصورت دما به هنگام فعال بودن این عملکرد تنظیم می شود.  
• لطفا تمامی غذاها را قبل از انتخاب عملکرد Vacation از یخچال خارج کنید.



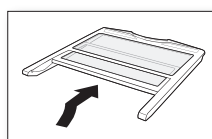
• بسته به مدل برخی از ویژگی ها متفاوت بوده و ممکن است در یخچال شما موجود نباشند.



• برای داشتن فضای بیشتر، می توانید تانک آب (۱) را درآورید. این کار بر عملکرد مکانیکی و گرمایی یخچال تاثیری نخواهد گذاشت. حجم ذخیره اعلام شده یخچال به هنگام درآوردن این قطعه محاسبه می شود.

## استفاده از قفسه تاشو

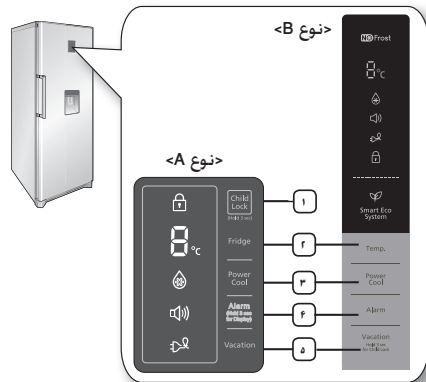
در صورتیکه می خواهید ظروف بلندتر یا محصولات بزرگتر را بر روی قفسه بگذارید، می توانید آن را جمع کنید.



۱. قفسه را کمی جلو برده و به سمت داخل بکشید.  
۲. شما می توانید به سادگی قفسه را باز کرده تا از قفسه با عرض کامل استفاده کنید.

# عملکرد یخچال

## بررسی پنل کنترل



هر بار که شما تکه ای را فشار می دهید. صدای بوق کوتاهی به گوش می رسد.

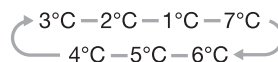
## استفاده از پنل کنترل

### 1. Child Lock (قفل کودک) <نوع A>

تکه Child Lock را به مدت ۳ ثانیه فشار دهید تا عملکرد قفل کودک فعال شود. نشانگر قفل کودک روشن شده و تمامی تکه های روی پنل کنترل قفل می شوند. برای غیر فعال کردن قفل کودک، دوباره تکه Child Lock را به مدت ۳ ثانیه فشار دهید.

### 2. Fridge (یخچال) / Temp (دما) <نوع B>

دکمه Fridge/Temp (یخچال/دما) را برای تنظیم دمای مورد نظر از بین ۱ تا ۷ درجه سانتی گراد فشار دهید. دمای پیش فرض تنظیم شده ۳ درجه سانتی گراد می باشد و هر بار که دکه Fridge/Temp (یخچال/دما) را فشار می دهید، دما به ترتیب زیر تغییر پیدا کرده و نشانگر دما میزان مورد نظر را نشان خواهد داد.



هنگامی که تنظیم دما انجام شد، نشانگر دما کنونی یخچال را نشان خواهد داد. اما در صورتیکه دمای یخچال بیش از ۹ باشد، نشانگر دما همان ۹ را نشان می دهد.

۱۰- عملکرد

### 3. Power Cool (خنک کنندگی سریع)

تکه Power Cool را برای فعال کردن عملکرد خنک کنندگی سریع فشار دهید. نشانگر عملکرد خنک کنندگی سریع روشن شده و یخچال زمان مورد نیاز برای خنک کنندگی محصولات را تسریع می بخشد. عملکرد سرد کن سریع جهت خنک کردن فوری محفظه یخچال بمدت ۲ ساعت ۳۰ دقیقه کار می کند. بمنظور غیر فعال کردن عملکرد سرد کن سریع، مجدداً دکه Power Cool را فشار دهید.

برای غیر فعال کردن این عملکرد تکه Power Cool را فشار دهید. عملکرد همزمان تکه Power Cool و Vacation امکانپذیر نمی باشد. با انتخاب عملکرد Vacation عملکرد انجماد سریع به طور خودکار لغو می شود.

### 4. Alarm (آلارم)

۱. آلارم برای فعال کردن عملکرد آلارم این تکه را فشار دهید. نشانگر آلارم روشن شده و در صورتیکه درب یخچال برای مدت بیش از ۲ دقیقه باز بماند، این بوق به شما هشدار می دهد. برای لغو این عملکرد تکه Alarm را مجدداً فشار دهید.

۲. صفحه نمایشگر غیر فعال بصورت استاندارد، صفحه نمایشگر به حالت غیر فعال می باشد. به جهت فعال و غیر فعال سازی آن، دکه آلارم را بمدت ۳ ثانیه فشار دهید.

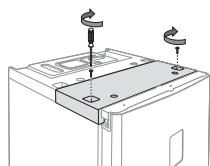
### 5. Vacation (تعطیلات) (برای قفل کودک ۳ ثانیه نگه دارید)

برای فعال کردن عملکرد تعطیلات، تکه Vacation را فشار دهید. نشانگر تعطیلات روشن شده و یخچال دما را به منظور کاهش مصرف انرژی بر روی ۱۵ تنظیم می کند. این عملکرد همچنین سبب می شود که یخچال بو نگرفته و کپک نزند. (هنگامیکه در سفر کاری یا تعطیلات به سری می برید)

تکه Vacation را به مدت ۳ ثانیه فشار دهید تا عملکرد قفل کودک فعال شود. نشانگر قفل کودک روشن شده و تمامی تکه های روی پنل کنترل قفل می شوند.

برای غیر فعال کردن قفل کودک، دوباره تکه Vacation را به مدت ۳ ثانیه فشار دهید. (برای مدل <نوع A>، توصیه می شود که از دکه قفل کودک (۱) برای استفاده از عملکرد قفل استفاده شود.)

۱۹. ۲ پیچ را سر جای خود محکم کنید.



• پس از معکوس نمودن درب، از قرار داده شدن صحیح لاستیک درزگیر درب اطمینان حاصل نمایید.



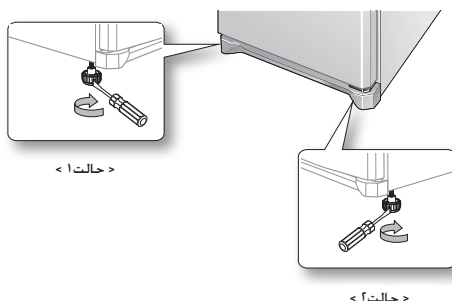
• در صورت صدا دادن دستگاه پس از معکوس نمودن درب، درزگیر درب را روغن بزنید.

## تراز کردن یخچال

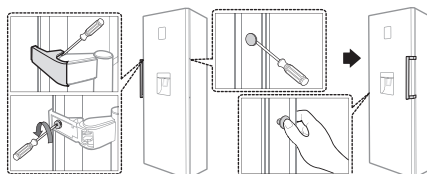
در صورتی که جلوی فریزر کمی بالاتر از پشت آن باشد، درب کمی آسانتر باز و بسته می شود. پایه تنظیم کننده را موافق عقربه های ساعت بچرخانید تا درب بالا رفته و برای کاهش ارتفاع فریزر آن را خلاف جهت عقربه های ساعت بچرخانید.

حالت (۱) دستگاه به سمت چپ تمایل دارد.  
• پایه تنظیم کننده سمت چپ را در جهت فلش بچرخانید تا دستگاه تراز شود.

حالت (۲) دستگاه به سمت راست تمایل دارد.  
• پایه تنظیم کننده سمت راست را در جهت فلش بچرخانید تا دستگاه تراز شود.



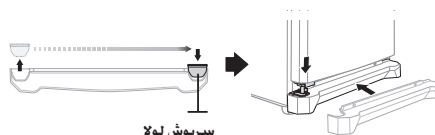
۱۵. روکش دسته را درآورده و پیچ ها را باز ننمایید. از جدا نمودن سرپوش ها و انتقال دسته از سمت چپ به راست درب اطمینان حاصل ننمایید.  
(از پوشاندن سوراخ های سمت چپ توسط سرپوش های جدا شده اطمینان حاصل ننمایید.)



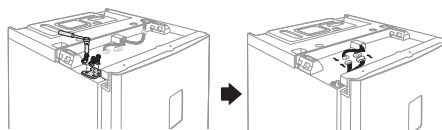
بسته به مدل های مختلف ممکن است دسته ها سرپوش نداشته باشند.



۱۶. سرپوش لولا را جدا نموده و درپوش پایه جلوئی را نصب ننمایید.

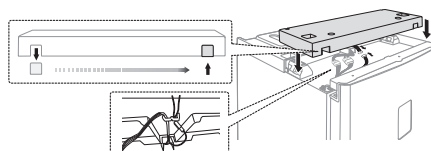


۱۷. ۳ پیچ را بسته و سیم ها را سر جای خود وصل نمایید.



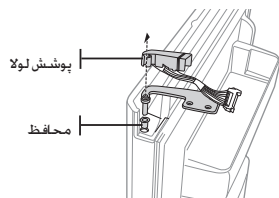
⚠ اطمینان حاصل نمایید که قبل از بستن سیم های الکتریکی یخچال را از برق کشیده باشید.

۱۸. سیم واقع بر روی درپوش پلاستیکی را وصل کرده و درپوش را سر جای خود بگذارید.



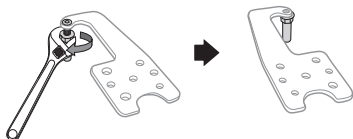


۱۱. لولا را از درب یخچال جدا کنید. پوشش لولای سمت راست را باز کرده و سیم ها را از داخل لولا بیرون بیاورید.

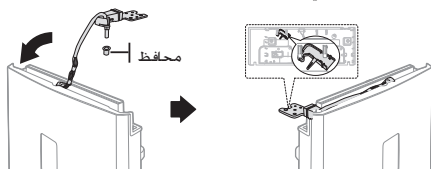


⚠ مراقب باشید که در هنگام برداشتن روکش لولا، به سیمهای برق آسیبی نرسانید.

۱۲. از آچار برای باز کردن میله لولا استفاده کرده و سپس لولا را برعکس کرده و میله لولا را مجدداً وصل کنید.

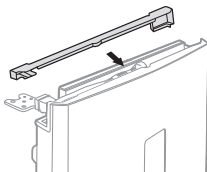


۱۳. لولای درب یخچال را با انجام مرحله ۱۱ به طور معکوس متصل کنید. اطمینان حاصل نمایید که از درپوش لولای سمت چپ که در قسمت زیرین درپوش پلاستیکی برداشته شده در مرحله ۲ قرار دارد، استفاده کنید.

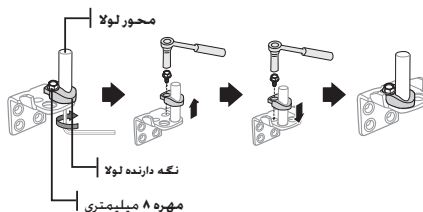


۱۴. پس از تعویض جهت لولا، آنرا بوسیله روکش سیمی که در بالای درب یخچال قرار دارد، ببندید.

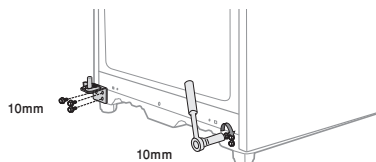
«روکش عقب سیم درب» را می توان در در بسته بندی محصول یافت.



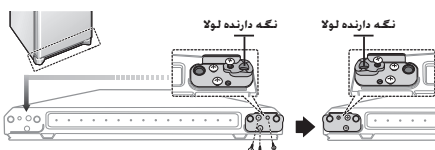
۷. ابتدا توسط آچار محور لولا را باز نمائید. جهت برداشتن نگه دارنده لولا، مهره را شل نموده و محور لولا و بالا آورنده آن را جابجا نمائید. جهت برداشتن نگه دارنده لولا، مهره را شل نموده و محور لولا و بالا آورنده آن را جابجا نمائید.



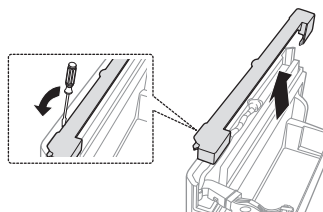
۸. لولا را بر روی قسمت انتهایی سمت چپ یخچال جایی که پیچ ها را در مرحله ۶ باز کرده بودید، متصل کنید. پیچ هایی را که از قسمت انتهایی سمت راست یخچال باز کرده بودید، برای استفاده در آینده نگهدارید.



۹. پیچ های واقع بر روی سمت چپ و راست قسمت انتهایی یخچال را باز کنید. جایگاه Stopper را از قسمت راست به قسمت چپ تغییر دهید. نگه دارنده لولا نیز بایستی جابجا شود.



۱۰. درپوش سیم واقع بر روی قسمت بالایی یخچال را بردارید.



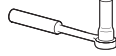




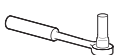
۸- نصب

## معکوس کردن درب فریزر

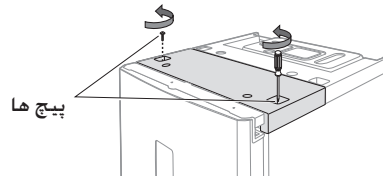
**⚠️** Samsung توصیه می کند که برعکس کردن در یخچال تنها توسط ارائه کنندگان خدماتی مجاز Samsung انجام شود. اینکار در مقابل دریافت دستمزد انجام شده و به خرج مشتری خواهد بود.

**⚠️** هرگونه آسیبی که در هنگام برعکس کردن در یخچال ایجاد شود تحت پوشش گارانتی سازندگان دستگاه نمی باشد. هرگونه تعمیرات درخواست شده به واسطه چنین شرایطی در مقابل دریافت دستمزد و به خرج مشتری انجام خواهد شد.

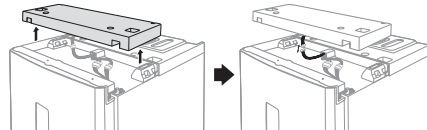
### ابزار لازم (تامین نشده)

		
آچار سوکت ۱۰ میلی متری (برای مهره ها)	پیچ گوشتی دوسو	پیچ گوشتی چهارسو
		
آچار Hex چهار میلی متری (برای انتهای میله لولا)	آچار (برای شفت لولا)	آچار سوکت ۸ میلی متری (برای مهره ها)

۱. دو پیچ بالای یخچال را باز کنید.

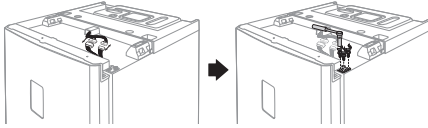


۲. درپوش پلاستیکی را برداشته و اطمینان حاصل نمایید که سیم متصل به آن باز نشود. بعد از برداشتن درپوش پلاستیکی، قطعات را برای تعویض جهت باز شدن درب باز کنید.



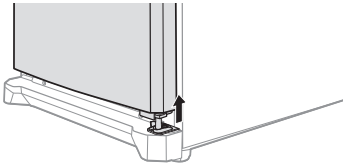
**⚠️** دقت نمایید که در هنگام برداشتن روکش اطمینان حاصل کنید که سیم های برق آسیب نبینند.

۳. سیم ها را باز کرده و ۳ مهره را باز کنید.



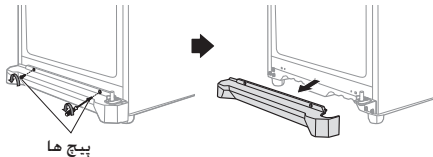
**⚠️** قبل از باز کردن سیم های الکتریکی اطمینان حاصل نمایید که یخچال را از برق کشیده باشید.

۴. با بالا بردن درب به صورت مستقیم آن را از لولای پایینی در آورید.

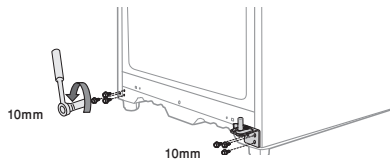


**⚠️** درب یخچال سنگین است، مراقب باشید به هنگام درآوردن بر روی شما نیفتد.

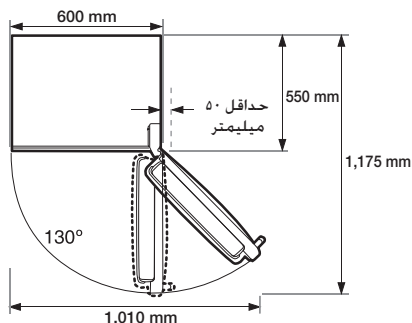
۵. درپوش پایه جلویی را با باز کردن دو پیچ جدا کنید.



۶. پیچ محکم کننده لولا را باز کرده و ۳ پیچ انتهایی سمت چپ پایه جلویی، جایی که لولا به آن متصل شده است را باز کنید.



# نصب یخچال سامسونگ



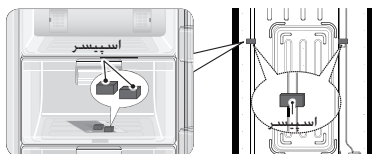
- ارتفاع محصول ممکن است بسته به مدل متفاوت باشد.

- به هنگام نصب فضای کافی از راست، چپ، پشت و بالا در نظر بگیرید. این کار به کاهش مصرف برق کمک کرده و هزینه برق را کاهش می دهد.
- یخچال را در محلی که دمای آن از ۱۰ تجاوز می کند، نصب نکنید.

- به هنگام نصب، سرویس یا تمیز کردن پشت یخچال، آن را به طور مستقیم جلو کشیده احتیاط و بعد از اتمام کار آن را به همان صورت عقب بکشید.

- اطمینان حاصل نمایید که کف تحمل وزن یخچال را داشته باشد.

- کاغذ روی اسپیسر را برداشته و سپس دو اسپیسر (بلوک خاکستری) را برای عملکرد بهتر به پشت یخچال وصل کنید. مطمئن شوید که اسپیسرها به صورت تصویر زیر در هنگام نصب یخچال متصل شده باشند. اینکار عملکرد یخچال را بهبود می دهد.



## آماده سازی برای نصب یخچال

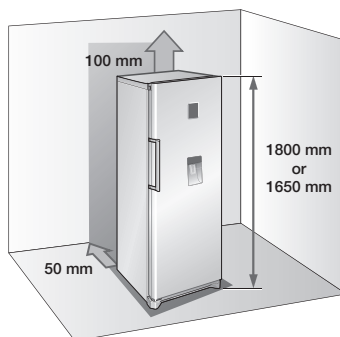
به شما به خاطر انتخاب و خرید یخچال سامسونگ تبریک می گوئیم. امیدواریم از ویژگی های منحصر به فرد و بازدهی که این دستگاه ارائه می دهد، نهایت استفاده را ببرید.

- این یخچال باید به درستی نصب شده و قبل از استفاده مطابق با دستورالعمل های این دفترچه در محل خود قرار داده شود.
- از این دستگاه فقط برای اهدافی که در این دفترچه راهنما آمده است، استفاده کنید.
- اکیدا توصیه می شود که هرگونه سرویس یا تعمیرات توسط تکنیسین واجد شرایط انجام گیرد.
- لطفا مواد بسته بندی این محصول را مطابق با قوانین محیط زیست از بین ببرید.

- لطفا قبل از تعویض لامپ داخلی یخچال، دوشاخه را از برق بکشید.
- در غیر اینصورت خطر شوک الکتریکی وجود دارد.

## انتخاب یک محل مناسب برای نصب

- محلی که در معرض نور مستقیم آفتاب نباشد.
- محلی با سطح صاف و مسطح.
- محلی که فضای کافی برای باز شدن آسان درب یخچال داشته باشد.
- جهت انجام تهویه مناسب هوا، فضای کافی را در قسمت های راست، چپ، عقب و بالای دستگاه در نظر بگیرید.
- در صورتیکه یخچال بقدر کافی جا نداشته باشد، عملکرد سیستم خنک ساز داخلی بیشتر خواهد شد.
- لطفا از حرکت آزادانه دستگاه در مواقع تعمیرات و سرویس، اطمینان حاصل فرمایید.



۶- نصب



• در صورت بروز نشستی در چرخه ماده خنک ساز دستگاه و بمنظور جلوگیری از تولید مخلوط گاز-هوا که اشتعال را نیز می باشد. اندازه اطاقی که دستگاه در داخل آن قرار داده میشود بایستی با حجم ماده خنک ساز همخوانی داشته باشد.

در صورت وجود هرگونه نشانه خرابی دستگاه، هرگز آن را روشن نکنید. در صورت تردید، با فروشنده دستگاه تماس حاصل نمائید.

اتاق باید برای هر ۸ گرم خنک کننده R۶۰۰a به اندازه ۱m<sup>3</sup> فضا داشته باشد. میزان خنک کننده استفاده شده در دستگاه شما، بر روی صفحه مشخصات داخل فریزر نشان داده شده است.



## نکات اضافی برای استفاده صحیح از دستگاه

- در مواقع قطعی برق، با مقامات محلی سازمان برق تماس گرفته و از مدت زمان قطع بودن برق آگاهی حاصل نمایید.
- بیشتر قطعی های برق که دو یا سه ساعت طول می کشند، بر دمای یخچال تاثیر نمی گذارند. اما شما باید تعداد دفعات باز و بسته کردن درب را در این ساعات به حداقل برسانید.
- در صورتیکه یخچال شما مجهز به کلید می باشد، کلید را از دسترس کودکان دور کرده و آن را در نزدیکی یخچال قرار ندهید.
- در صورتیکه دستگاه برای یک مدت طولانی زیر محدوده دمایی که عملکرد یخچال در آن طراحی شده است، قرار بگیرد ممکن است به درستی کار نکند. (احتمال یخ زدایی مواد منجمد و یا گرم شدن بیش از حد غذاهای موجود در یخچال)
- مواد غذایی که در دمای پایین خراب می شود مثل موز و هندوانه را در فریزر نگهداری نکنید.
- دستگاه شما بدون برفک می باشد، این بدین معنی است که نیازی نیست که شما به طور دستی این کار را انجام دهید. چون این کار به طور خودکار انجام می شود.
- دمای قسمت (ها) یا محفظه (های) دو ستاره که علامت دو ستاره (❄❄) دارند قدری بیشتر از دمای محفظه (های) دیگر فریزر است.
- محل قسمت (ها) یا محفظه (های) دو ستاره براساس دستورالعمل و/یا وضعیت در هنگام تحویل است (هستند).

## فهرست

۶	نصب یخچال
۱۰	عملکرد یخچال
۱۴	عیب یابی
۱۵	روش نصب یخچال شما

- قبل از تمیز کردن و یا انجام تعمیرات یخچال را از برق بکشید.



## نشانه های هشدار جدی برای دور



### انداختن دستگاه

- به هنگام دورانداختن این دستگاه، درب ها و لاستیک های درب را درآورده تا کودکان داخل آن گیر نکنند. کودکان باید نظارت شوند تا اطمینان حاصل شود که با دستگاه بازی نمی کنند.



- لطفا مواد بسته بندی این محصول را به روش سازگار با محیط زیست از بین ببرید.
- قفسه های داخل یخچال را درآورید تا کودکان و حیوانات از آن بالا نروند. قبل از دور انداختن دستگاه اطمینان حاصل نمایید هیچ یک از لوله های پشت دستگاه آسیب ندیده باشند.
- R۶۰۰a و R۱۲۴a به عنوان خنک کننده در یخچال استفاده می شوند. برجسب کمپرسور پشت دستگاه یا درجه داخل یخچال را بررسی کنید تا بدانید از کدام نوع خنک کننده در این دستگاه استفاده شده است.
- در صورتیکه از نوع R۶۰۰a می باشد برای دور انداختن صحیح و ایمن دستگاه با مقامات محلی تماس بگیرید. سیکلوپنتان به عنوان گاز دمنده عایق استفاده شده است. لطفاً به منظور از بین بردن صحیح و سازگار با محیط زیست با مقامات محلی تماس بگیرید. قبل از دور انداختن دستگاه اطمینان حاصل نمایید هیچ یک از لوله های پشت دستگاه آسیب ندیده باشند. لوله ها باید در محیط باز شکسته شوند.
- اگرچه خنک کننده دستگاه یعنی ایزو بوتان (R۶۰۰a) گازی با سازگاری بالا با محیط زیست می باشد، اما قابل انفجار نیز می باشد. به هنگام حمل و نصب دستگاه، مراقب باشید که هیچ یک از قطعات مدار خنک کننده آسیب ندیده باشند.
- نشأت مایع خنک کننده از لوله ها می تواند سبب جرقه یا آسیب رسیدن چشم شود.

- در صورتیکه نشأت گاز را احساس کردید، از نزدیک کردن هر گونه شعله مستقیم یا منابع گرمایی به دستگاه خودداری کرده و اتاقی را که دستگاه در آن قرار دارد، به مدت چند دقیقه تهویه کنید.

- در صورتیکه بوی دود یا دارو مانند احساس می کنید، فوراً یخچال را از برق کشیده و با مرکز خدمات الکترونیک سامسونگ تماس بگیرید.
- در صورتیکه به هنگام تعویض لامپ داخلی با مشکل مواجه شدید، با نماینده خدمات تماس بگیرید.
- در صورتیکه یخچال شما مجهز به لامپ LED می باشد، درپوش لامپ و خود لامپ LED را خودتان باز نکنید.
- برای این کار با نماینده خدمات تماس بگیرید.



### نشانه های احتیاط برای استفاده

- به منظور گرفتن بهترین عملکرد از دستگاه، - غذاها را نزدیک دریچه تهویه واقع در قسمت پشتی قرار ندهید چون این کار جریان هوای آزاد در محفظه یخچال را مسدود می کند.
- غذاها را قبل از گذاشتن در یخچال کاملاً پوشانده و یا در ظروف یخچال بگذارید تا هوا به آن نفوذ نکند.
- تانک آب، سینی یخ و قالب های یخ را با آب آشامیدنی پر کنید.



- در صورتیکه دستگاه در معرض آب قرار گرفت، آن را از برق کشیده و با مرکز خدمات مجاز سامسونگ تماس بگیرید.



## نشانه های احتیاط برای تمیز کردن



### احتیاط دستگاه

- آب را به طور مستقیم به بیرون یا داخل دستگاه نپاشید.
- خطر آتش سوزی یا شوک الکتریکی وجود دارد.
- هرگز گاز قابل اشتعال را نزدیک یخچال اسپری نکنید.
- خطر انفجار یا آتش سوزی وجود دارد.
- مواد تمیز کننده را مستقیماً بر روی صفحه نمایشگر نپاشید.
- ممکن است حروف حک شده بر روی صفحه نمایشگر پاک شوند.



- هرگونه مواد خارجی یا گرد و خاک را از پریز تمیز کنید. اما از پارچه خیس یا مرطوب برای تمیز کردن یا خارج کردن مواد خارجی از پریز استفاده نکنید.



- در غیر اینصورت خطر شوک الکتریکی یا آتش سوزی وجود دارد.



• این یخچال باید به درستی نصب شده و بر طبق دستورالعمل های این دفترچه راهنما در محل مناسب قرار داده شود.

• دو شاخه برق را با سیم مخصوص خود وصل کنید.

- در غیر اینصورت سیم خم شده و می تواند سبب

شوک الکتریکی و یا آتش سوزی شود.

• به هنگام حرکت دادن یخچال، مراقب باشید که سیم

برق ساییده نشده و یا آسیب نبیند.

- خطر آتش سوزی وجود دارد.

• اطمینان حاصل نمایید که سیم برق توسط پشت فریز

رخراشیده و یا آسیب ندیده باشد.

• مواد بسته بندی محصول را دور از دسترس کودکان

قرار دهید.

- در صورتیکه کودکان آنها را بر روی سرشان بگذارند،

خطر خفگی وجود دارد.

• دستگاه باید در محلی قرار داده شود که بعد از نصب

دسترسی به پرز آسان باشد.



• یخچال باید به زمین متصل شود.

- شما باید به منظور جلوگیری از نشت جریان

یا شوک الکتریکی ناشی از نشت جریان از

یخچال، آن را به زمین متصل کنید.



• در صورتیکه سیم برق آسیب دید، آن را فوراً توسط سازنده یا نمایندگی خدمات تعویض کنید.



### نشانه های احتیاط برای نصب



• دریچه تهویه دستگاه را با چیزی مسدود نکنید.

• اجازه دهید دستگاه ۲ ساعت پس از نصب بدون

استفاده باقی بماند.



### نشانه های هشدار جدی برای

#### استفاده از دستگاه



• دو شاخه را با دست خیس به پرز نزنید.

• چیزی را بر روی یخچال نگهداری نکنید.

- هنگامی که درب را باز و بسته می کنید، ممکن است

شی افتاده و سبب صدمه شخص یا آسیب رسیدن به

دستگاه شود.

• ظرف پر از آب را بر روی یخچال نگذارید.

- در صورت ریختن خطر شوک الکتریکی وجود دارد.

• اجازه ندهید کودکان از درب آویزان شوند. در این صورت

خطر صدمه جدی وجود دارد.

• خطر گیر کردن کودکان در یخچال وجود دارد. اجازه

ندهید که کودکان به داخل یخچال بروند.

• انگشتان یا نشی را وارد حفره آب سرد کن فرو نبرید.

- سبب صدمه جدی یا آسیب رسیدن به دستگاه می

شود.

• حشره کش یا مواد اشتعال زا را در یخچال نگهداری

نکنید.

- نگهداری بنزین، تینر، الکل، اتر، گاز LP و دیگر

محصولات اینچنین می تواند منجر به انفجار گردد.

• محصولات آزمایشگاهی، مواد دارویی و یا مواد حساس

به دما را در یخچال نگهداری نکنید.

- موادی که نیاز به کنترل دقیق دما دارند، نباید در یخچال

نگهداری شوند.

• از هیچ گونه وسیله الکتریکی داخل یخچال استفاده

نکنید. مگر وسایلی که در این دفترچه راهنما توصیه

شده باشد.

• از وسایل مکانیکی یا دیگر وسایل به منظور تسریع

برفک زدایی استفاده نکنید مگر وسایلی که سازنده

آنها را توصیه کرده است.

• به مدار خنک کننده آسیب نزنید.



• هرگز خودتان اقدام به تعمیر یا باز کردن یخچال

نکنید.

- خطر آتش سوزی، خرابی دستگاه یا صدمه

جدی وجود دارد.



• کودکان باید نظارت شوند تا اطمینان حاصل

شود که با دستگاه بازی نمی کنند.

• بطری ها باید طوری کیپ هم قرار بگیرن تا نلغزیده و

سقوط نکنند.

• این محصول تنها برای نگهداری غذا در یک محیط

خانگی طراحی شده است.

• در صورتیکه نشت گاز احساس می کنید، از نزدیک

کردن هرگونه شعله مستقیم، جرقه یا منابع گرمایی

به یخچال خودداری کرده و اتافی که دستگاه در آن

قراردارد را به مدت چند دقیقه تهویه کنید.

• تنها از لامپ های LED تامین شده توسط سازنده یا

نماینده خدمات استفاده کنید.

# اطلاعات ایمنی

## اطلاعات ایمنی

- قبل از کار کردن با دستگاه، لطفاً این دفترچه راهنما را به طور کامل مطالعه کرده و برای رجوع در آینده نگه دارید.
- از این دستگاه فقط برای اهداف تعیین شده که در این دفترچه راهنما توصیه شده است، استفاده کنید.
- این دستگاه برای استفاده افراد با ناتوانی های جسمی و ذهنی ( شامل کودکان) یا افرادی که تجربه و دانش کمی برای کارکردن با دستگاه دارند، طراحی نشده است. مگر اینکه توسط یک فرد مسئول و با تجربه نظارت شوند.
- از آنجاییکه این دستورالعمل ها چندین مدل را در بر می گیرد، ( نوع کنترل الکترونیکی، نوع کنترل مکانیکی) ممکن است ویژگی های یخچال شما کمی با آنچه در این دفترچه آمده است، متفاوت باشد

## نشانه های احتیاط/خطر استفاده شده در این دفترچه:

	عمل خطرناک یا ناامن که ممکن است به خطر مرگ یا صدمه جدی منجر گردد.
	عمل خطرناک یا نا امن که ممکن است به خطر صدمه فردی یا آسیب رسیدن به دستگاه منجر گردد.
	نشانگر کاری است که نباید انجام دهید.
	نشانگر آن است که نباید باز شود.
	نشانگر آن است که نباید لمس شود.
	نشانگر کاری است که باید رعایت کنید.
	نشانگر آن است که باید دوشاخه را از پریز بکشید.
	نشانگر آن است که اتصال به زمین باید انجام گردد.
	توصیه می شود با تعمیر کار تماس بگیرید.
	نکته.

این نشانه های هشدار به منظور جلوگیری از آسیب رسیدن به شما و دیگران آورده شده اند. لطفاً آنها را کاملاً رعایت کنید. بعد از خواندن این دفترچه راهنما آن را در یک محل امن به منظور رجوع در آینده نگهداری کنید.

## نشانه های هشدار جدی برای نصب دستگاه

- یخچال را در یک محل مرطوب یا محلی که ممکن است در معرض آب باشد، نصب نکنید.
- عایق بندی خراب قطعات الکتریکی می تواند سبب شوک الکتریکی یا آتش سوزی شود.
- این یخچال را در معرض مستقیم نور آفتاب یا در محلی که در معرض گرمای حاصل از اجاق گاز، هیتر های برقی و دیگر وسایل قرار دارد، نصب نکنید.
- هرگز از لوله های گاز، خطوط تلفن، یا دیگر سیم های برق برای سیم اتصال به زمین استفاده نکنید.
- استفاده نادرست از دوشاخه اتصال به زمین می تواند به شوک الکتریکی منجر گردد.
- هرگز چندین وسیله را با هم به یک برد وصل نکنید.
- یخچال باید همواره به یک پریز جداگانه که دارای درجه بندی جریان مطابق با جریان نشان داده شده بر روی صفحه یخچال، وصل گردد.
- این کار بهترین عملکرد را ارائه داده و از اضافه جریان مدار سیم کشی های خانگی که می تواند سبب آتش سوزی ناشی از گرم شدن بیش از حد سیم ها جلوگیری می کند.
- از سیمی که نشانه ای از پارگی یا ساییدگی در طول و یا انتهای آن دیده می شود، دو شاخه را با دست خیس لمس نکنید.
- خطر شوک الکتریکی یا آتش سوزی وجود دارد.
- از سیمی که نشانه ای از پارگی یا ساییدگی در طول و یا انتهای آن دیده می شود، استفاده نکنید.
- سیم برق را بیش از حد خم نکرده یا اجسام خیلی سنگین بر روی آن نگذارید.

# دفترچه راهنمای یخچال

Planet  
First

100%  
Recycled Paper

فارسی

این کتابچه راهنما از کاغذ ۱۰۰ درصد بازیابی شده تهیه شده است.

## امکانات را تصور کنید.

از شما به خاطر انتخاب و خرید محصول سامسونگ

متشکریم.

به منظور دریافت خدمات کاملتر لطفا محصول خود را در سایت

[www.samsung.com/register](http://www.samsung.com/register) زیر ثبت نمایید

**SAMSUNG**

دستگاه بدون پایه



DA99-04040B-02