

ایراد	علت احتمالی	راه حل
یخ بیرون نمی دهد.	یخ ها به دلیل عدم استفاده، قطع برق، بالا بودن دما ذوب شده و به دور روزنه خروجی منجمد شده اند.	ظرف یخ را درآورده و قسمت های منجمد را آب کنید. ظرف را تمیز کرده و خشک کنید سپس در محل قرار دهید. پس از ساخته شدن یخ جدید، آب سرد عمل خواهد کرد.
مسیر یخ آب سرد کن مسدود شده است.	قالب های یخ بین بازوی یخ ساز و پشت ظرف یخ گیر کرده است.	یخ های گیر کرده را در آورید.
	قالب های یخ به هم چسبیده اند.	هر چند وقت یک بار از آب سردکن استفاده کنید تا قالب ها به هم نچسبند.
	قالب های یخ ساخته شده با سایر دستگاه ها با این دستگاه قابل استفاده نیستند.	فقط از قالب های یخ ساخته شده توسط یخ ساز قابل استفاده توسط آب سردکن هستند.
آب سرد کن آب نمی دهد	شیر لوله آب باز نیست، به قسمت یخ ساز نمی سازد مراجعه کنید.	شیر آب را باز کنید.
	درب یخچال یا فریزر بسته نیست.	از بسته بودن درب ها اطمینان حاصل کنید.
آب دارای طعم و بو است	آب برای مدت زمان طولانی در مخزن مانده است.	هفت لیوان آب مصرف کنید تا آب تازه شود. هفت لیوان دیگر آب مصرف کنید تا مخزن آب کاملاً تخلیه و پر شود.
	دستگاه به طور صحیح به جریان آب سرد متصل نشده است.	دستگاه را به طور صحیح به لوله آب سرد آشپزخانه متصل کنید.
صدای افتادن قالب یخ	وقتی که یخ ساز خودکار، یخ را به داخل محفظه یخ می ریزد، این صدا شنیده خواهد شد. شدت صدا بسته به محل یخچال متفاوت خواهد بود.	
صدای جریان آب	وقتی که دستگاه یخ ساز قالب یخ را به داخل ظرف یخ می ریزد، شروع به وارد نمودن آب می کند. این صدا طبیعی است.	
سایر موارد	لطفاً قسمت «یخ ساز خودکار و آب سرد کن» را به طور کامل مطالعه کنید.	
نمایش عبارت 	کنترل یخچال در حالت نمایش فروشگاه می باشد. در حالت نمایش فروشگاه سیستم خنک کننده غیر فعال بوده و فقط چراغ ها روشن می شوند. برای غیر فعال کردن حالت فروشگاه در را باز کرده و دکمه های EXPRESS FRZ و REF. TEMP را همزمان به مدت ۵ ثانیه فشار دهید. خواهید دید که با غیر فعال شدن حالت فروشگاه مقادیر قبلی تنظیم شده در صفحه نمایش نمایان می شوند.	

معدوم نمودن وسایل قدیمی

۱. وقتی که علامت ضربدر بر روی سطل زباله چرخدار باشد بدان معناست که آن محصول تحت پوشش قوانین European Directive 2002/96/EC است.
۲. تمامی محصولات برقی و الکترونیکی باید جدا از زباله های عالی معدوم شوند. این محصولات توسط دولت یا شهرداری ها باید جمع آوری شوند.
۳. معدوم نمودن صحیح وسایل قدیمی به پیشگیری از آلودگی محیط زیست و سلامتی انسان کمک می کند.
۴. برای جزئیات بیشتر پیرامون معدوم نمودن وسایل قدیمی لطفاً با شهرداری منطقه، سازمان بازیافت یا فروشگاه که محصول را از آنجا خریداری نموده اید تماس بگیرید.



این دستگاه حاوی گازهای ترکیبی فلور گلخانه ای تحت پوشش پیمان کیوتو است.

نام شیمیایی	ترکیب گازها	کف (GWP) (kg CO ₂ -eq)
R-134a	100%HFC-134a	1300

- از گازهای ترکیبی فلور گلخانه ای به عنوان ماده سرکننده در این یخچال به کار رفته است.

ایراد	علت احتمالی	راه حل
وجود بو در یخچال	قسمت داخل باید تمیز شود.	قسمت های داخلی را با اسفنج آب گرم و جوش شیرین تمیز کنید.
	وجود غذاهای بودار در داخل یخچال	روی غذاها را به طور کامل بپوشانید.
	برخی از ظروف و مواد پوشاننده تولید بو می کند.	از ظروف یا مواد پوشاننده متفاوتی استفاده کنید.
باز / بستن درب ها / کشوها	مواد غذایی باعث باز ماندن درب شده اند.	مواد غذایی را جابجا کنید.
	محکم بسته شدن یک درب موجب کمی باز شدن درب دیگر می شود.	هر دو درب را به آرامی ببندید.
	یخچال تراز نیست. وقتی سطح زیر کمی تکان می خورد یخچال می لرزد.	پیچ های تنظیم ارتفاع را تنظیم کنید.
	کف یخچال بی ثبات و ناهموار است. وقتی سطح زیر کمی تکان می خورد یخچال می لرزد.	از هموار و ثابت بودن کف اطمینان حاصل کنید. برای اصلاح ناهمواری زمین با سرامیک کار یا نجار تماس بگیرید.
کشوها به سختی بیرون می آیند	یخچال با دیوار یا کابینت تماس دارد.	یخچال را جابجا کنید.
	غذا با طبقه روی کشو در تماس است.	مواد غذایی کمتری در کشو قرار دهید.
	ریل مربوط به کشو کثیف است.	کشو و ریل را تمیز کنید.
آب سردکن یخ بیرون نمی دهد	ظرف یخ خالی است.	وقتی که اولین سری یخ داخل ظرف یخ ریخته شود، آب سردکن عمل خواهد کرد.
	دمای فریزر خیلی گرم است.	کنترل فریزر را در دمای سردتر تنظیم کنید تا قالب یخ ساخته شود. وقتی که یخ به داخل ظرف یخ ریخته شود آب سردکن عمل خواهد کرد.
	شیر لوله آب باز نیست.	شیر آب را باز کرده و مدت زمانی را منتظر بمانید تا قالب یخ ساخته شود. پس از ساخته شدن یخ، آب سردکن عمل خواهد کرد.
	درب یخچال یا فریزر بسته نشده است.	هر دو درب را کاملاً ببندید.

ایراد	علت احتمالی	راه حل
سر و صدا وقتی یخچال روشن می شود صدا زیادتر می شود.	یخچال های امروزی ظرفیت نگهداری زیادی دارند و حتی دمای بیشتری را نگه می دارند.	زیاد شدن صدا طبیعی است.
وقتی کمپرسور روشن می شود صدا افزایش می یابد.	در هنگام شروع به کار یخچال با فشار بالاتری عمل می کند.	این حالت عادی است. وقتی که یخچال به کارکرد ادامه دهید صدا قطع می شود.
صدای لرزش یا ارتعاش	سطح زیر یخچال بی ثبات یا نامیزان است. وقتی که سطح زیر یخچال کمی حرکت داشته باشد، یخچال نوسان خواهد داشت.	از محکم و تراز بودن زمین اطمینان حاصل کنید.
	کنترل یخچال در حالت خیلی سرد تنظیم شده است.	به راه حل فوق مراجعه شود.
	اشیاء قرار گرفته بر روی یخچال در حال لرزش اند.	اشیاء را بردارید.
	ظروف قرار گرفته بر روی یخچال در حال لرزش اند.	کمی لرزش برای ظرف طبیعی است. از ثابت و تراز بودن زمین اطمینان حاصل کنید.
	یخچال در تماس با دیوار یا کابینت است.	فاصله یخچال از دیوار یا کابینت را بیشتر کنید.
وجود آب / رطوبت / یخ در داخل یخچال		
تجمع رطوبت در دیواره های داخلی یخچال	هوای گرم و شرجی باعث افزایش برفک و تعریق داخلی می شود.	این امر عادی است.
	درب کمی باز است.	به قسمت باز / بستن درب مراجعه شود.
	درب زیاد باز و بسته شده یا مدت طولانی باز مانده است.	درب را کمتر باز کنید.
وجود آب / رطوبت / یخ در داخل یخچال		
تشکیل رطوبت در بیرون یخچال یا میان درب ها	هوا شرجی است.	این پدیده در هوای شرجی عادی است. وقتی میزان رطوبت کم شود، رطوبت ناپدید خواهد شد.
	درب کمی باز است، و این موجب برخورد هوای سرد داخل یخچال با هوای گرم خارج یخچال می شود.	درب را به طور کامل ببندید.

ایراد	علت احتمالی	راه حل
موتور یخچال کار نمی‌کند. دما خیلی سرد است.	ترموستات باعث شده تا یخچال در دمای ثابتی باقی بماند.	کنترل یخچال را تنظیم کنید. به تنظیم کنترل‌ها مراجعه شود.
هوای فریزر خیلی سرد اما دمای یخچال رضایت بخش است.	کنترل فریزر در وضعیت خیلی سرد تنظیم شده است.	کنترل فریزر را در دمای گرم‌تر تنظیم کنید تا دمای فریزر رضایت بخش شود.
دمای یخچال بسیار سرد اما دمای فریزر رضایت بخش است.	کنترل یخچال در وضعیت خیلی سرد تنظیم شده است.	کنترل یخچال را در وضعیت گرم‌تر تنظیم کنید تا دمای یخچال رضایت بخش شود.
غذا داخل کشوها یخ زده است.	کنترل یخچال در وضعیت خیلی سرد تنظیم شده است.	به راه حل مورد فوق مراجعه شود.
گوشت نگهداری شده در کنشوی گوشت تازه یخ زده است.	گوشت باید در دمای زیر نقطه انجماد آب (۰ درجه سانتی‌گراد) نگهداری شود تا تازه بماند.	طبیعی است که رطوبت داخل گوشت به کریستال‌های یخ تبدیل شود.
دما خیلی گرم است.	کنترل فریزر در دمای خیلی گرم‌تر تنظیم شده است.	کنترل فریزر را در وضعیت سردتر تنظیم کنید تا دمای فریزر یا یخچال رضایت بخش شود.
دمای یخچال یا فریزر خیلی گرم است.	کنترل در وضعیت خیلی گرم تنظیم شده است. کنترل یخچال بردمای فریزر اثر گذاشته است.	کنترل فریزر را در وضعیت سردتر تنظیم کنید تا دمای فریزر یا یخچال رضایت بخش شود.
	درب‌ها خیلی باز و بسته شده‌اند و یا برای مدت طولانی باز مانده‌اند.	هر وقت که درب باز می‌شود، هوای گرم وارد یخچال یا فریزر می‌شود. درب را کمتر باز کنید.
	درب کمی باز است.	درب را کاملاً ببندید.
	میزان زیادی هوای گرم یا غذای داغ به تازگی وارد شده است.	باید صبر کنید تا یخچال یا فریزر به دمای انتخاب شده برسد.
	برق یخچال برای مدت زمان قابل توجهی قطع بوده است.	چند ساعتی صبر کنید تا یخچال کاملاً خنک شود. پیش از رسیدن یخچال به دمای تنظیم شده چیزی در آن قرار ندهید یا حداقل صبر کنید تا به طور قابل توجهی خنک شود.
دمای یخچال بسیار گرم اما دمای فریزر رضایت بخش است.	کنترل یخچال در دمای بسیار گرم تنظیم شده است.	کنترل دمای یخچال را در وضعیت سردتر تنظیم کنید.

عیب یابی

قبل از تماس با مرکز خدمات، این فهرست را بررسی کنید. ممکن است این بررسی موجب صرفه جویی در وقت و هزینه ها شود. این لیست حاوی ایرادهای متداولی است که حاصل ساخت یا مواد به کار رفته در محلول نیست.

فارسی

ایراد	علت احتمالی	راه حل
موتور یخچال کار نمی کند.	دکمه یخچال خاموش است.	کنترل یخچال را تنظیم کنید. به تنظیمات کنترل ها مراجعه شود.
	یخچال در حال یخ زدایی است.	این حالت برای یخچال تمام خودکار یخ زدایی طبیعی است. سیکل یخ زدایی هرچند وقت یک بار انجام می شود.
	دو شاخه برق از پریز جدا شده است.	از این که دو شاخه به طور صحیح در پریز قرار گرفته است، اطمینان حاصل کنید.
	قطعی احتمالی جریان برق چراغ های منزل را روشن کنید.	با شرکت برق منطقه تماس بگیرید.
موتور یخچال با دور بالا و یا برای مدت طولانی کار می کند.	یخچال بزرگ تر از یخچال قبلی تان است.	این امر طبیعی است. یخچال بزرگتر و کارآمدتر مدت در چنین شرایطی، یخچال مدت زمان طولانی تری کار می کند.
	هوای اتاق یا بیرون گرم است.	چند ساعتی طول می کشد تا کاملاً خنک شود.
	یخچال مدت زمان قابل توجهی خاموش بوده است.	مقادیر زیادی غذای داغ یا گرم در یخچال قرار داده شده است.
	درب ها زیاد باز و بسته شده و یا مدت زمان طولانی باز مانده است.	ورودی هوای گرم به داخل یخچال موجب کارکرد طولانی مدت یخچال می شود. درب را کمتر باز کنید.
	درب یخچال یا فریزر کمی باز است.	از تراز بودن یخچال اطمینان حاصل کنید. غذا را از محل بسته شدن درب دور نگهدارید. به قسمت مشکلات مراجعه شود. باز / بستن درب ها
	کنترل یخچال در وضعیت خیلی سرد است.	کنترل یخچال را در وضعیت گرم تر قرار دهید. تا دمای یخچال مناسب شود.
	نوار دور درب یخچال یا فریزر، کثیف، پوسیده، ترک خورده یا تغییر شکل یافته است.	نوار دور درب را تمیز یا تعویض کنید. نشستی در نوار دور درب باعث کارکرد طولانی مدت می شود تا دمای یخچال در میزان معین باقی بماند.
	ترموستات موجب شده تا یخچال در دمای ثابتی باقی بماند.	این امر طبیعی است. برای آن که دمای یخچال ثابت بماند یخچال روشن و خاموش می شود.

اطلاعات عمومی

برای سپری کردن تعطیلات معمولی شاید بهتر باشد که یخچالتان روشن باشد. موارد قابل انجماد را برای سالم ماندن در فریزر قرار دهید. اگر تصمیم دارید از یخچال استفاده نکنید، تمامی مواد خوراکی را درآورید، دوشاخه را از پریز بیرون بکشید، قسمت داخل را به طور کامل تمیز کنید و در راکم باز بگذارید تا بو ایجاد نشود. بیشتر قطع شدن های جریان برق محدود به یک یا دو ساعت بوده و تأثیری بر قسمت یخچال نمی گذارد. دو ساعت قطع برق، تعداد دفعات باز کردن درب یخچال را به حداقل برسانید. تمامی قطعات متحرک یخچال را درآورده و محکم ببندید. برای پیشگیری از آسیب پیچ های تنظیم ارتفاع آنها را آنقدر بچرخانید تا به طرف بدنه جمع شوند. جداره های یخچال ممکن است گاهی اوقات گرم شوند بخصوص پس از نصب. نگران نشوید این به دلیل عملکرد ضد میعان است که به منظور پیشگیری از تعریق جداره بیرونی یخچال را گرم می کند.

یخچال جدید ممکن است صداهایی ایجاد کند که یخچال قدیمی تان فاقد آنها بود. از آنجا که صداها برای تان جدید است پس ممکن است نگرانی هایی را برای تان ایجاد کند. بیشتر صداهای جدید طبیعی است. سطوح سختی چون زمین، دیوارها و کابینت ممکن است صداهایی را ایجاد کنند که بیش از حد طبیعی به نظر برسد. اصوات زیر ممکن است توسط موارد فوق ایجاد شود:

- وقتی یخ زدایی خودکار آغاز یا پایان می یابد، تایمر آن کلیک می کند. ترموستات (بسته به مدل) نیز هنگام روشن یا خاموش شدن صدا می کند.
- یک سری صداها مربوط به جریان یافتن ماده سرد کننده، لوله آب یا مواد نگهداری شده در بالای یخچال است.
- یخچال شما طوری طراحی شده است که به طور موثری دما در وضعیت دلخواه شما ثابت نگهدارد. بهره وری موثر کمپرسور باعث کارکرد طولانی تر در مقایسه با یخچال قدیمی تان می شود بنابراین این صدای بیشتری خواهید شنید.
- گردش موتور فن سیستم تبخیر کننده که هوای یخچال و فریزر را تبادل می کند موجب صدا می شود.
- در پایان هر سیکل صدایی را خواهید شنید که حاصل از جریان یافتن ماده سرد کننده است.
- انقباض و انبساط دیواره های یخچال صداهایی را ایجاد می کنند.
- چکیدن آب بر روی هیتز یخ زدا در هنگام یخ زدایی موجب صدای وز وز می شود.
- هوایی که توسط فن کندانسور فشرده می شود صدایی را ایجاد می کند.
- در هنگام یخ زدایی با جاری شدن آب در داخل ظرف آب چکان، صدا ایجاد می شود.

تمیز کردن

لازم است که به منظور پیشگیری از بوی نامطلوب، یخچال را تمیز نگهدارید. غذاهای فاسد باید فوراً بیرون آورده شوند. در غیر این صورت ممکن است بر سطوح پلاستیکی اثر گذاشته و آنها را کدر کند. برای پاک کردن سطح بیرونی و تمیز ماندن آن از محلول آب گرم و صابون یا مواد پاک کننده ملایم استفاده کنید. توصیه می شود به طور مرتب قسمت داخلی را تمیز کنید. تمامی قطعات را با محلول جوش شیرین یا ماده پاک کننده ملایم و آب گرم شسته و خشک کنید. از این که سیم برق آسیب ندیده یا دو شاخه بیش از حد گرم نشده است یا این که دو شاخه درست در پریز قرار گرفته است اطمینان حاصل کنید. همواره قبل از تمیز کردن قسمت های برقی چون (لامپ ها، سویچ ها، دکمه ها و غیره)، سیم برق را از پریز بیرون بکشید. رطوبت اضافی را با یک اسفنج یا پارچه خشک کنید تا وارد قسمت های الکتریکی نشده و باعث شوک الکتریکی نشود. هرگز از اسکاچ، برس فلزی، پاک کننده های قوی، محلول های قوی، مواد پاک کننده قابل اشتعال یا سمی استفاده نکنید. با دستتان خیس سطوح منجمد را لمس نکنید چون اشیاء در اثر تماس با سطوح سرد بلافاصله به آن می چسبند.

هنگام مسافرت

قطع برق

هنگام نقل مکان

لوله ضد

میعان

مفهوم صداهایی

که می شنوید.

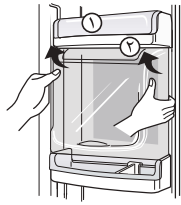
قسمت بیرونی

درونی

پس از تمیز

کردن

هشدار

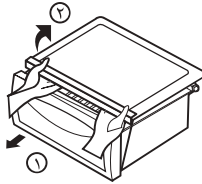


- ظرف را به طرف بالا بکشید.
- قسمت فوقانی مرکز نگهداری نوشیدنی را جدا کرده سپس درپوش محل نگهداری نوشیدنی را بیرون بکشید. ②
- با بالا کشیدن مرکز نگهداری نوشیدنی، آن را در آورید.

مرکز نگهداری نوشیدنی

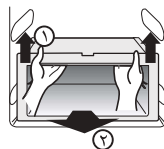
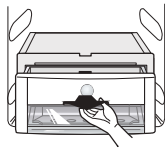
توجه

• هنگام درآوردن قسمت سبزیجات، کشوی اسنک و درپوش محل نگهداری نوشیدنی، از جدا کردن قطعات از یخچال اطمینان حاصل کنید.



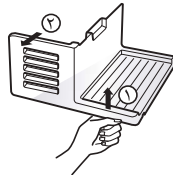
- برای درآوردن درپوش قسمت سبزیجات، قسمت سبزیجات را کمی به طرف جلو بیرون بکشید ①، قسمت جلوی درپوش بخش سبزیجات را طبق شکل بلند کرده و درآورید. ②

درپوش قسمت سبزیجات



برای بیرون کشیدن محفظه خلاء، ابتدا کشو را درآورده سپس با هر دو دست چهارچوب ① را گرفته و مطابق شکل به طرف بالا بکشید و ② سپس در جهت جلو بیرون بکشید.

محفظه خلاء (برای برخی مدل ها)



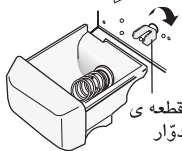
اسپیس پلاس ① را بالا کشیده و آن را در جهت ② بیرون بکشید.

اسپیس پلاس (برای برخی مدل ها)



همانند شکل سمت چپ محفظه یخ را گرفته و ضمن کمی بلند کردن ① آن را در جهت ② بیرون بکشید. توصیه می شود محفظه یخ را تفکیک نکنید مگر در مواقع ضروری.

محفظه یخ (برای برخی مدل ها)



هنگام درآوردن محفظه یخ از هر دو دست کمک استفاده کنید، تا بر روی زمین نیفتد. اگر محفظه یخ به درستی در محل قرار نگیرد، قطعه ی دوار را کمی بگردانید.

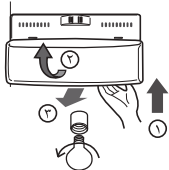
چنانچه به تعطیلات بلند مدت می روید و یا نمی خواهید از یخ ساز استفاده کنید پس از درآوردن اسپیس پلاس، سویچ یخ ساز را خاموش کنید. در صورت استفاده از یخ ساز، سویچ یخ ساز را در حالت روشن قرار دهید.

یخ ساز (برای برخی مدل ها)

نحوه باز کردن قطعات

توجه

- باز کردن قطعات با معکوس کردن مراحل نصب انجام می شود. قبل از نصب یا باز کردن قطعات از قطع جریان برق توسط کشیدن دو شاخه از پریز اطمینان حاصل کنید. برای باز کردن قطعات به زور متوسل نشوید چرا که ممکن است قطعات آسیب ببینند.



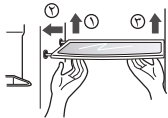
- با اعمال ضربات آرام ① و چرخاندن ② درپوش لامپ، لامپ را بیرون بکشید ③ لامپ را در جهت مخالف حرکت عقربه های ساعت بچرخانید. لامپ یخچال حداکثر ۴۰ وات است و از مرکز خدمات می توان آن را خریداری کرد.
- برای درآوردن قاب لامپ، زائده زیر قاب را به طرف جلو فشار داده و سپس قاب لامپ را بیرون بکشید. لامپ را خلاف جهت حرکت عقربه های ساعت بچرخانید. لامپ ۴۰ وات یخچالی را می توانید از مرکز خدمات خریداری نمایید.

لامپ قسمت فریزر

لامپ قسمت یخچال

توجه

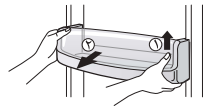
- هر لامپی مناسب یخچال نیست.
- قبل از تعویض از یکسان بودن اندازه، شکل و وات مصرفی اطمینان حاصل کنید.
- چراغ های قسمت آب سرد کن LED هایی هستند که قابل تعویض نیستند.



- برای درآوردن طبقه، طبقه را به سمت چپ فشار داده ① سپس سمت چپ طبقه را کمی بلند کنید ② سپس سمت راست طبقه را بلند کنید ③ و بیرون بکشید.

طبقه قسمت فریزر

سبب درب و نگهداری

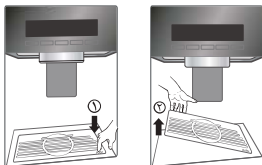


- دو طرف سبب درب را گرفته و بلند کنید ① و آن را بیرون بکشید ②.



- طبق شکل سمت راست ظرف یخ را بگیرید و ضمن بلند کردن آن به آهستگی ① آن را بیرون بکشید ②
- به غیر از موارد ضروری، ظرف یخ را باز نکنید.
 - برای بیرون آوردن ظرف یخ از هر دو دست استفاده کنید تا نیفتد.

ظرف یخ (در برخی مدل ها)



- سینی آب جمع کن دارای تخلیه خودکار نیست. پس باید به طور مرتب آن را تمیز کنید.

گزینه ۱

- ابتدا روکش آب چکان را بیرون بکشید. برای بلند کردن روکش آب چکان، محل علامت PUSH ① را فشار دهید همانند شکل ②.

پس از استفاده

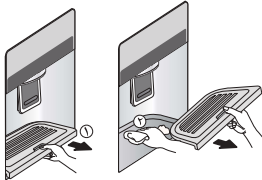
از آب سردکن

(در برخی مدل ها)

گزینه ۲

- با کشیدن قسمت جلویی درپوش سینی آب جمع کن آن را درآورده و با یک پارچه آن را خشک کنید.

- درپوش را به طور کامل جلو بکشید ① و سپس به طرف بالا بکشید. ② با یک پارچه خشک کف محل و درپوش را تمیز کنید.



نگهداری غذاها

- غذای تازه را در قسمت یخچال نگهدارید. میزان منجمد و یا شل بودن غذا عامل مهمی در حفظ تازگی و طعم است.
- غذاهایی را که در دمای پایین بسیار نامناسب می شوند را نگهداری نکنید نظیر موز و خربزه.
- غذاهای داغ را قبل از قرار دادن در یخچال، بگذارید خنک شوند، چرا که در این صورت موجب خرابی سایر غذاها شده و منجر به مصرف انرژی زیاد می شوند.
- هنگام نگهداری غذاها آنها را در پوشش وینیل قرار داده و یا در ظرف درب دار نگهداری کنید. این عمل موجب جلوگیری از تبخیر رطوبت شده و به حفظ طعم و مواد مغذی کمک می کند.
- روزنه های هوای داخل یخچال را با غذا مسدود نکنید. گردش هوای خنک موجب یکنواختی دمای یخچال می شود.
- از باز و بسته کردن مکرر درب خودداری کنید. باز کردن درب موجب ورود هوای گرم به داخل یخچال و افزایش دمای یخچال می شود.
- از قرار دادن غذای زیاد در سبد درب یخچال خودداری کنید. چرا که موجب وارد آمدن فشار به سبد درب یخچال شده و در نتیجه دربه به طور کامل بسته نمی شود.
- از نگهداری بطری ها در قسمت فریزر خودداری کنید. چرا که با انجماد محتوی آنها، شیشه می شکنند.
- غذای ذوب شده را منجمد نکنید. این عمل موجب کاهش طعم و مواد مغذی می شود.
- هنگام نگهداری طولانی مدت مواردی چون بستنی آنها را در فریزر بر روی طبقه قرار دهید نه سبد درب.
- به غذاهای سرد یا ظروف فلزی - به خصوص فلزی - با دستان خیس دست نزنید و از قرار دادن ظروف شیشه ای در فریزر خودداری کنید.
- ممکن است دچار سرمازدگی شده و محتوای داخل ظروف شیشه ای با انجماد موجب شکستن ظروف و جراحت فردی می شوند.
- از قرار دادن غذاهای مرطوب در طبقات با یی یخچال خودداری کنید، چرا که در اثر تماس مستقیم با هوای سرد منجمد می شوند.
- قبل از قرار دادن غذا در یخچال آنها را بشویید. میوه ها و سبزیجات باید شسته و پاک شوند همچنین غذاهای بسته بندی شده باید پاک شوند تا فاسد نشوند.
- هنگام نگهداری تخم مرغ در سبد یا جعبه مختص خود از سالم بودن آنها اطمینان حاصل کرده و همواره آنها را به طور عمود نگهداری کنید تا مدت طولانی تری سالم بمانند.

قسمت فریزر

قسمت یخچال

توجه

- در صورت نگهداری یخچال در محیط گرم و مرطوب باز کردن مکرر درب یا نگهداری بیش از اندازه سبزیجات موجب توقف عملکرد یخچال می شود. با یک پارچه خشک رطوبت را بگیرید.

محل غذاها

(به شناسایی قطعات مراجعه شود)

نگهداری بطری

برای نگهداری غذاهای سبک نظیر نان، اسنک و غیره.

برای نگهداری غذاهای منجمد گوناگون نظیر گوشت، ماهی، بستنی، اسنک های منجمد و غیره.

■ نگهداری غذاهای منجمد بسته بندی
 ■ با باز شدن درب دما افزایش می یابد. پس مواردی چون بستنی برای مدت طولانی نگهداری نکنید.

■ پس از پختن گوشت، ماهی، مرغ و غیره در فویل آنها را در این قسمت نگهداری کنید.
 ■ نگهداری به صورت خشک

برای نگهداری فرآورده های لبنی نظیر کره، پنیر و غیره

جا تخم مرغ را در محل مناسب قرار دهید.

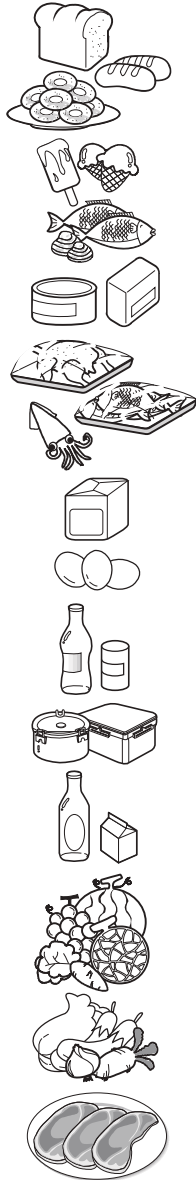
مواردی چون ماءالشعیر و غیره را در اینجا نگهداری کنید.

نگهداری ظروف غذا در کنار یکدیگر یا سایر غذاها با فاصله مناسب.

نگهداری غذاهای بسته بندی شده یا نوشیدنی نظیر شیر، آب میوه، ماءالشعیر و غیره.

برای نگهداری سبزیجات یا میوه

نگهداری سبزیجات، میوه ها، گوشت آب شده، ماهی خام، غیره. در صورت نیاز سوییچ تبدیل را تنظیم کنید.
 قبل از نگهداری غذاها، تنظیمات سوییچ را بررسی کنید.



جا بطری

کشوی اسنک

طبقه قسمت فریزر

قفسه درب قسمت فریزر

کشوی قسمت فریزر

قسمت لبنیات

جا تخم مرغی

محل نگهداری نوشیدنی ها

طبق قسمت یخچال

سبب درب قسمت یخچال

کشوی سبزیجات

**کشوی سبزیجات /
تبدیل کشوی گوشت**

محدوده انتقال در منطقه دمای مطلوب

(فقط برای برخی مدل ها)



با فشار دکمه مربوطه، سبزیجات، میوه ها یا سایر غذاها نظیر گوشت یخ زدایی شده، ماهی خام نگهداری می شوند.

تغییر دما در منطقه دمای مطلوب

(فقط در برخی مدل ها)



شما می توانید بسته به نوع غذای نگهداری شده دامنه دمای مطلوبی را انتخاب نمایید.



انتخاب دما ۳- از جمله دمایی چون ۳- درجه سانتیگراد، ۱- درجه سانتیگراد و ۴ درجه سانتیگراد امکان پذیر است. سبزیجات / میوه ها و غذاهای سرد نگهداری شده کمی به رطوبت نیاز دارند و

گوشت / ماهی بسته به نوع غذای نگهداری شده با تازگی بیشتری نگهداری می شوند.

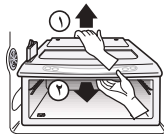
■ هنگام استفاده از منطقه دمای مطلوب به عنوان محل نگهداری گوشت، سبزیجات نگهداری شده یا میوه ها منجمد خواهند شد و این به خاطر تنظیمات نادرست است. توصیه می شود که گوشت و سایر محصولات را در کیسه های پلاستیکی یا کاغذی ببیچید.

■ منطقه دمای مطلوب، محل نگهداری موقت (فقط برای ۱ تا ۲ روز) است. نگهداری بیش از این زمان موجب فاسد شدن مواد خوراکی می شود.

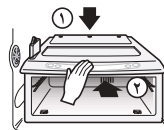
■ در صورت باز شدن درب R-room چراغ حالت انتخاب شده روشن و با بسته شدن آن چراغ خاموش می شود.

■ هر وقت که دکمه "SELECT" فشار داده شود مراحل طبق زیر تغییر می کند.
(Vegetable/Fruit) → (Cold storage while maintaining humidity) → (Meat)

منطقه دمای مطلوب (فقط برای برخی مدلها)

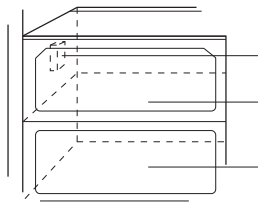


■ هنگام در آوردن محدوده جادویی ابتدا، ظرف سبزیجات را در آورید.
■ پس از آن که به ملایمت ظرف دمای مطلوب را بلند کردید ①، آن را به طرف بیرون بکشید ②.



■ هنگام نصب محدوده جادویی ظرف دمای مطلوب را با لبه ها تنظیم کرده ① و به آرامی سر دهید ②.
■ در صورت اعمال فشار، قطعات اتصالی خواهند شکست.

بوگیر (فقط برای برخی مدل ها)



این سیستم با استفاده از کاتالیزور اپتیکال، بوهای شدید را جذب می کند. این سیستم تاثیری بر غذاهای نگهداری شده نمی گذارد.

سیستم بوگیر
قسمت سبزیجات
منطقه جادویی
(در برخی مدلها)
قسمت تازه نگهداری
(در برخی مدلها)

- بوگیر پشت قسمت محل سبزیجات واقع شده است. هر چند وقت یک بار آن را درآورده و آن را با آب گرم و صابون بشویید.
- غذاهایی که دارای بوی شدیدی هستند را در ظروف دربسته نگهداری کنید در غیر این صورت این بو جذب سایر غذاهای قسمت یخچال می شود.

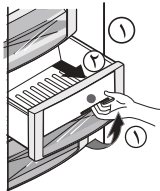
نحوه استفاده از سیستم بوگیر

محفظه خلاء (قابل استفاده برای برخی مدل ها)

این محفظه که غیر قابل نفوذ هوا است، سبزیجات و میوه ها را تازه نگه می دارد.



■ دکمه روی محفظه را فشار دهید تا هوای داخل به بیرون کشیده شده و خلاء ایجاد شود.



■ برای باز شده کشو دست تان را زیر دسته قرار داده و به طرف بالا بکشید ① سپس کشو را باز کنید ② . هنگام بستن کشو تا زمان شنیدن صدای کلیک آن را هل دهید.

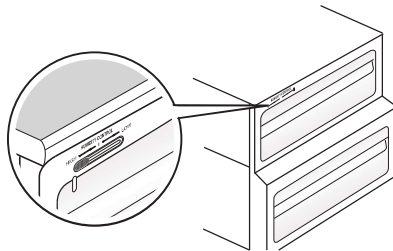
کنترل رطوبت در قسمت سبزیجات

با تنظیم سویچ کنترل رطوبت به سمت چپ / راست در هنگام نگهداری سبزیجات و میوه می توان رطوبت را کنترل نمود.

رطوبت زیاد

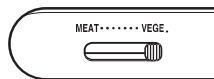


رطوبت کم

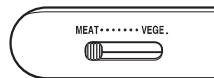
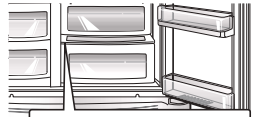


تبدیل به قسمت سبزیجات یا گوشت (فقط برای برخی مدل ها)

• کشوی پایینی یخچال را می توان به قسمت سبزیجات یا گوشت تبدیل نمود.



قسمت سبزیجات



قسمت گوشت



سویچ تبدیل



قبل از نگهداری
غذاها سویچ
تبدیل را کنترل نمایید

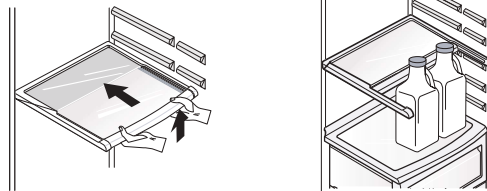
قسمت گوشت دما را پایین تر از دمای قسمت یخچال نگه می دارد تا گوشت و ماهی برای مدت طولانی تری تازه بمانند.

توجه

• سبزیجات یا میوه ها در صورت تغییر سویچ تبدیل به قسمت گوشت، منجمد خواهند شد.

طبقه (فقط برای برخی مدل ها)

شما می توانید ظروف بلندتر نظیر لگن یا بطری ها را نگهداری کنید. برای این کار کافی است نیمی از طبقه را به طرف جلو فشار دهید تا به زیر نیمه دیگر برود. برای بازگرداندن به حالت اول آن را به سمت خود بکشید.



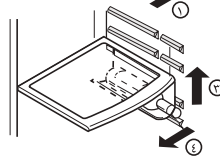
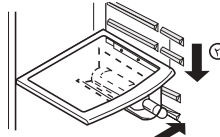
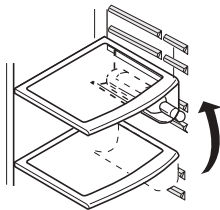
طبقه تاشو

جابطری (فقط برای برخی مدل ها)

تنظیم جابطری

(نوع ۱)

بطری ها را می توان به صورت افقی در این محل نگهداری کرد.

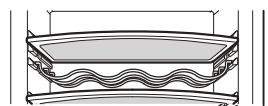


برای قرار دادن جابطری :

پس از قرار دادن جابطری در پهلوئی قسمت قلبی طبقه همانند شکل ① آن را بطرف پایین بکشید همانند شکل ②، جابطری را بطرف بالا وصل می شود همانند شکل ①.

برای جدا کردن جابطری :

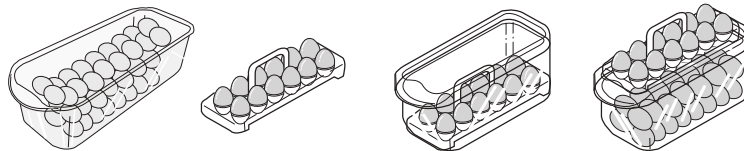
جابطری را پس از بالا نگهداشتن همانند شکل ③ آن را بطرف داخل بکشید همانند شکل ④.



با استفاده از سبد بطری، بطری ها را می توان به صورت خوابیده نگهداری کرد.

(نوع ۲)

جا تخم مرغی



توجه

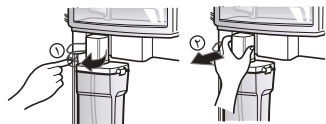
- هرگز از جا تخم مرغی به عنوان محفظه نگهداری یخ استفاده نکنید. ممکن است بشکند.
- هرگز جا تخم مرغی را در قسمت فریزر یا قسمت تازه نگهداری، قرار ندهید.

یخ و آب بدون لوله کشی (برای برخی مدل ها)

فارسی

شما می توانید از بطری های معمولی آب و آب داخل مخزن برای عملکرد یخ ساز خودکار و عملکرد آب سردکن بدون نیاز به لوله کشی ، استفاده کنید.

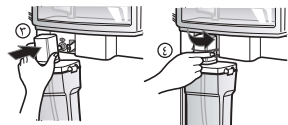
نحوه استفاده



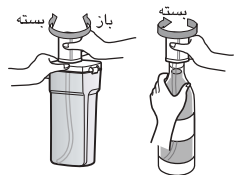
هنگام باز کردن مخزن آب، درپوش مخزن آب را مطابق شکل به میزان معین کشیده و نگه دارید ① سپس مخزن آب را درآورید ② .



برای پر کردن مخزن آب گیره دو طرف را به منظور باز کردن درپوش مخزن آب، بلند کرده و سپس آب را داخل مخزن بریزید. پس از پر شدن مخزن درپوش را بسته و گیره دو طرف را قفل کنید. مخزن را تا خط مشخص شده پر کنید.



هنگام نصب مخزن آب قسمت بالای درپوش مخزن آب را تنظیم کرده و لوله پمپ را با مرکز میزان کنید و سپس مخزن را محکم فشار دهید. برای تثبیت ماندن ③ از اهرم ④ استفاده کنید.



هنگام استفاده از بطری آب به منظور استفاده از بطری آب، می توانید درپوش را به جای اتصال به مخزن آب تعبیه شده به بطری آب معمولی متصل کنید. مخزن آب را در جهت باز شدن بچرخانید. بطری آب را باز کرده و به درپوش متصل کنید. فقط از بطری آب ۱/۵ تا ۲ لیتری (۳۰ تا ۳۵ سانتیمتر) استفاده کنید سایر اندازه ها سازگار نیستند.

هنگام استفاده از بطری آب

توجه

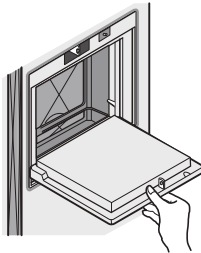
- هنگام نصب و باز کردن مخزن آب، مراقب باشید تا فشاری اعمال نشود در غیر این صورت موجب آسیب مخزن آب می شود.
- در صورتی که آبی در مخزن نباشد، قادر به استفاده از عملکرد آب سردکن و یخ ساز خودکار نخواهید بود.
- استفاده از سایر مایعات به جای آب موجب آسیب پمپ می شود.
- وقتی که آب مخزن آب کم باشد، اندازه قالب های یخ کوچک تر خواهد شد.
- هنگام پر کردن مخزن آب، بهتر است آب داخل آب سرد کن را تخلیه کنید.
- نحوه استفاده از آب سردکن و یخ ساز همانند سایر مدل های دارای آب سردکن است.
- هنگام استفاده از بطری آب به جای مخزن آب، مخزن آب را دور نیندازید.
- از آنجایی که مخزن آب سنگین می شود، اجازه ندهید که کودکان نسبت به حمل آن اقدام نمایند، به خصوص با استفاده از یک دست.
- در طول روز ممکن است ۹ الی ۱۰ بار صدای عملکرد پمپ آب به گوش برسد.

قسمت دو ستاره ** (قابل استفاده برای برخی مدل ها)

- قسمت دو ستاره یعنی فضایی که دمای آن بین ۱۲ تا ۱۸ درجه سانتیگراد است.
- محل نگهداری کوتاه مدت غذاهای فریزر.

سبذ فریزر

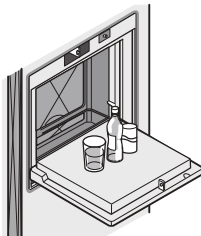
(قسمت دو ستاره)



مرکز نگهداری و دسترسی آسان به نوشیدنی ها

- درب مرکز نگهداری نوشیدنی ها را باز کنید.
- شما می توانید بدون نیاز کردن درب یخچال به مرکز نگهداری نوشیدنی ها دسترسی داشته باشید و بدین ترتیب در مصرف برق صرفه جویی کنید.
- وقتی که درب مرکز نگهداری نوشیدنی ها را باز می کنید لامپ یخچال روشن می شود تا به راحتی نوشابه مورد نظر را بیابید.

نحوه استفاده



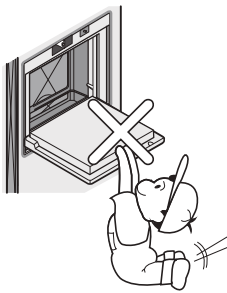
- هرگز از درب نگهداری نوشیدنی ها به عنوان صفحه خرد کردن مواد غذایی استفاده نکنید و مراقب باشید تا اشیاء نوک تیز به آن برخورد نکند.
- هرگز از آن به عنوان تکیه گاه دست استفاده نکنید.

استفاده از درب بار به عنوان پایه



- مرکز نگهداری نوشیدنی ها بدون درپوش درست عمل نخواهد کرد.
- فقط مدل هایی که دارای درپوش داخلی مرکز هستند.

هرگز درپوش داخلی مرکز نگهداری نوشیدنی را بردارید.



- نه تنها ممکن است درب مرکز نگهداری نوشیدنی آسیب ببیند بلکه ممکن است کودکان دچار صدمه شوند.

از قرار دادن اشیاء سنگین بر روی درب مرکز نگهداری نوشیدنی خودداری کرده و نگذارید کودکان از آن آویزان شوند.

سایر عملکردها

- هشدار باز بودن درب
- در صورتی که درب یخچال یا فریزر باز مانده باشد، در فواصل زمانی سی دقیقه ۲ بار صدای بوق را به مدت بیش از یک دقیقه خواهید شنید.
- چنانچه حتی پس از بسته شدن درب بوق هشدار ادامه داشت، لطفاً با مرکز خدمات تماس بگیرید.

عملکرد تشخیص (تشخیص عیب)

- عملکرد تشخیص به طور خودکار عیبی را که هنگام استفاده از یخچال عارض می شود را تشخیص می دهد.
- چنانچه ایرادی حاصل شود، حتی با فشار دادن دکمه یخچال عملی انجام نخواهد داد. در چنین حالتی یخچال را خاموش نکرده بلکه فوراً با مرکز خدمات تماس بگیرید. در صورت خاموش شدن مدت زمانی لازم است تا مهندس خدمات عیب را بیابد.

آب در حین این که در مخزن آب قسمت یخچال نگهداری می شود سرد شده و به آب سردکن فرستاده می شود. یخ در دستگاه یخ ساز خودکار ساخته شده و به قسمت آب سردکن فرستاده شده و در آنجا به قالب و یا خرده یخ تقسیم می شود.

نحوه تهیه یخ / آب سرد

توجه

طبیعی است که در ابتدا آب خیلی سرد نباشد. اگر آب سردتری می خواهید باید به آن یخ بیافزایید.

پس از نصب برای نخستین بار حدود ۲۰ قالب یخ و حدود ۷ لیوان آب را دور بریزید. اولین قالب های یخ و سری اول آب ممکن است حاوی ناخالصی و بوی حاصل از لوله آب و مخزن آب باشد. از آنجایی که یخچال برای مدت زمان طولانی کار نکرده است، این امر طبیعی است. کودکان را از آب سردکن دور نگه دارید. ممکن است کودکان پدال را به طور نادرست فشار داده و به آب سردکن و قطعات آن آسیب برسانند. همچنین ممکن است به خودشان آسیب برسانند.

احتیاط ها

مراقب باشید که غذا مسیر یخ را مسدود نکند. چنانچه غذاها را در ورودی مسیر یخ قرار دهید، یخ توزیع نخواهد شد. همچنین ممکن است مسیر یخ پوشیده از خرده یخ باشد و این به دلیل استفاده صرف از خرده یخ است. در چنین مواقعی خرده یخ های جمع شده را درآورید.

هرگز به منظور خنک شدن سریع، قوطی های نوشابه یا سایر مواد غذایی را در محفظه یخ قرار ندهید. چنین اعمالی به یخ ساز اتوماتیک آسیب می رسانند.

هرگز از لیوان کریستالی نازک یا سفالی برای جمع آوری یخ استفاده نکنید.

چنین لیوان ها یا ظروفی ممکن است بشکنند.

قبل از ریختن آب یا نوشابه، یخ را داخل لیوان قرار دهید.

اگر یخ را بعد از آب داخل لیوان بریزید، محتوی داخل لیوان به بیرون پاشیده می شود.

هرگز خروجی یخ را با دست یا سایر اشیاء لمس نکنید.

دست دست ممکن است موجب شکستگی قطعه یا آسیب دست شود.

هرگز درپوش یخ ساز را در نیاورید.

هر چند وقت یک بار سطح ظرف یخ را تراز کنید تا محفظه نگهداری یخ با یخ پر شود.

یخ در نزدیکی یخ ساز اندوخته می شود، در چنین شرایطی دستگاه یخ ساز ممکن است به دلیل پر بودن محفظه یخ، عملیات یخ سازی متوقف شود.

در صورت تغییر رنگ یخ، از یخ استفاده نکرده و با مرکز خدمات تماس بگیرید.

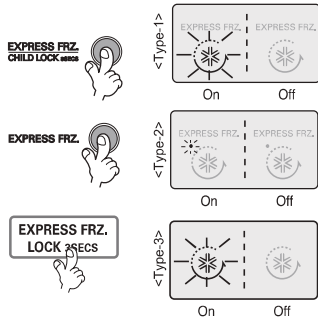
هرگز از لیوان خیلی تنگ یا بلند استفاده نکنید.

ممکن است یخ در مسیر یخ متراکم شده و بدین ترتیب یخچال آسیب ببیند.

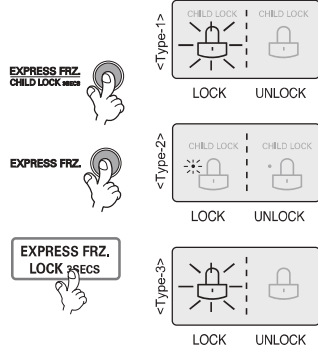
لیوان را در مفاصل مناسبی از خروجی یخ قرار دهید.

لیوانی که خیلی نزدیک خروجی قرار گرفته است ممکن است مانع از خروج یخ شود.

انجماد ساز سریع

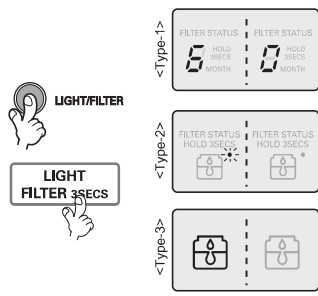


لطفاً این عملکرد را برای انجماد ساز (فریزر) سریع انتخاب کنید.
 وقتی دکمه **EXPRESS FRZ.** یا **EXPRESS FRZ. CHILD LOCK** فشار داده شود مراحل طبق زیر تغییر می کند. **OFF → ON → OFF**
 ■ تصویر فلش پس از چهار بار چشمک زدن در هنگام انتخاب عملکرد ویژه در وضعیت روشن باقی می ماند.
 ■ عملکرد فریزر بلافاصله پس از یک زمان معین خاموش می شود.



این دکمه عملکرد سایر دکمه ها را متوقف می کند.
 ■ وقتی دکمه **CHILD LOCK** یا **EXPRESS FRZ. CHILD LOCK** پس از ۳ ثانیه فشار داده شود عملکرد قفل فعال یا در صورت فعال بودن غیرفعال می شود.
 ■ چنانچه از دکمه **LOCK** استفاده می کنید، هیچ یک از سایر دکمه ها تا زمانی که آنها را از حالت قفل خارج نکنید کار نخواهد کرد.

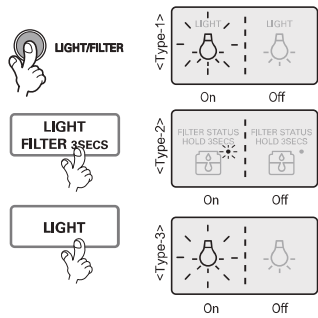
قفل



یک چراغ برای نشان دادن زمان تعویض کاتریج فیلتر.
 ■ فیلتر آب هر شش ماه باید تعویض شود.
 ■ با فرا رسیدن وقت تعویض فیلتر، چراغ مربوط به آن روشن خواهد شد.
 ■ پس از تعویض فیلتر دکمه فیلتر را فشار داده و مدت ۳ ثانیه نگهدارید تا چراغ هشدار ری ست شود.

عملکرد نمایش وضعیت

فیلتر (سیکل تعویض فیلتر) (در برخی مدل ها)



این دکمه چراغ آب سردکن را روشن و خاموش می کند.
 ■ عملکرد چراغ آب سردکن با فشار دکمه **Light/Filter** روشن یا خاموش می شود.

چراغ آب سردکن (در برخی مدل ها)

وقتی که عمل یخ سازی به درستی انجام نود

وقتی میزان کمی یخ داخل محفظه یخ باقی مانده باشد، طبیعی است که یخ ساز به درستی عمل نکند. مدت یک روز صبر کنید تا عملکرد آن به وضعیت طبیعی بازگردد.

وقتی یخ ها به صورت توده درآیند و عملکرد یخ ساز مختل شود، محفظه یخ را درآورید، یخ ها را جدا کنید، یخ های به هم چسبیده را دور انداخته و یخ های سالم را به ظرف بازگردانید. عملکرد متناوب یخ ساز طبیعی است. از آنجایی که مسیر یخ ممکن است مسدود گردد، بنابراین این به طور مرتب مسیر را بررسی کرده و موانع را از میان بردارید.



توجه

شکل ① و ② بستگی به مدل دارد.

هشدار

از قرار دادن دست یا سایر اشیاء در داخل مجرای یخ خودداری کنید، در غیر اینصورت احتمال آسیب قطعات آب سرد کن و جراثیم وجود دارد.

در صورت تغییر رنگ یخ، از آب سرد کن استفاده نکرده و با مرکز خدمات تماس بگیرید.

از تماس با تیغه ① و ② یخ ساز خودداری کنید احتمال جراثیم وجود دارد.

در هنگام کارکرد یخ ساز از قرار دادن دست در داخل آن خودداری کنید. در غیر این صورت دست تان آسیب ③ خواهد دید.

اجازه ندهید کودکان از دستگاه یخ ساز آویزان شوند. احتمال آسیب جانی وجود دارد.

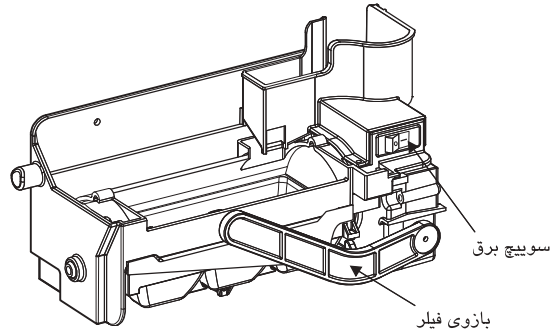
قطعات یخ به هم چسبیده اند

- وقتی قطعات یخ به هم چسبیده اند، توده یخ را از محفظه یخ بیرون آورده و آن را به تکه های کوچک خرد کنید و سپس آنها را در محفظه یخ قرار دهید.
- وقتی یخ ساز قطعات یخ کوچکی تولید می کند و یا یخ ها به هم چسبیده هستند، باید میزان آب ورودی تنظیم شود. با مرکز خدمات تماس بگیرید.
- * چنانچه مدت زمان طولانی از یخ استفاده نکنید، تکه های یخ ممکن است به هم بچسبند.

قطع جریان برق

- ممکن است یخ ذوب شده به داخل قسمت فریزر بریزد. محفظه یخ را بیرون آورده و تمامی یخ ها را خالی کنید. سپس پس از خشک کردن محفظه آن را به جای اصلی بازگردانید. پس از روشن کردن یخ ساز خودکار، گزینه خرده یخ به طور خودکار انتخاب خواهد شد.
- دستگاه به تازگی نصب شده باشد
- برای یخچالی که تازه نصب شده باشد حدود ۱۲ ساعت وقت لازم است تا در قسمت فریزر یخ ساخته شود.

وقتی که یخ ساز به درستی و نرمی کار نمی کند



- یخ ساز خودکار هر بار ۶ قالب یخ می سازد، یعنی چیزی حدود ۳۰ تا ۴۰ قالب در روز. این مقدار بسته به شرایط دما، تعداد دفعات باز و بسته شدن درب و میزان بار موجود در فریزر ممکن است متفاوت باشد.
- وقتی که محفظه یخ پر شود، عملکرد یخ ساز قطع می شود.
- چنانچه از یخ ساز خودکار استفاده نمی کنید، سوییچ یخ ساز را خاموش کنید.
- اگر بار دیگر تصمیم به استفاده از یخ ساز خودکار گرفتید، سوییچ آن را روشن کنید.

توجه

- هنگامی که قطعات یخ به داخل محفظه یخ می افتد، صدایی حاصل می شود که کاملاً طبیعی است.

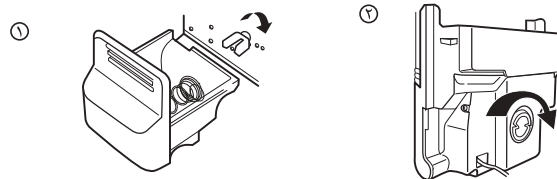
هشدار

- هنگامی که یخ ساز در حال کار است، دست تان را داخل محفظه نکنید. امکان آسیب جانی وجود دارد.
- یخ (قالب ها) را بیش از دو هفته نگهداری نکنید. چون با چسبیدن به یکدیگر باعث آب سردکن می شوند.

برای سرد تر شدن آب

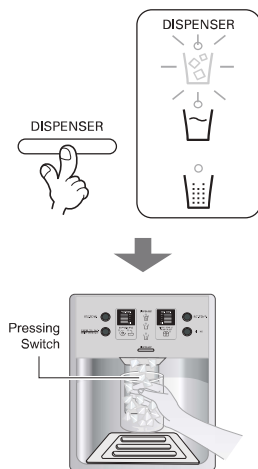
آب خارج شده از آب سرد کن خیلی سرد نیست بلکه خنک است. اگر آب سردتری می خواهید پیش از استفاده آب سردکن، کمی یخ داخل لیوان بریزید.

در صورت داشتن مشکل در هنگام قرار دادن محفظه یخ دنده گردان را مطابق شکل ۱/۴ دور بچرخانید سپس فشار دهید.



توجه

- شکل ① و ② بستگی به مدل دارد.



- امکان انتخاب آب یا یخ وجود دارد.
- با فشار دکمه ی (DISPENSER) می توانید آب یا یخ را انتخاب کنید.
- با استفاده از یک فنجان سوییچ فشاری را فشار دهید تا سیستم توزیع آب یا یخ فعال شود.
- عملکرد انتخاب شده در پانل انتخاب می شود.
- اگر پس از گذشت ۵ ثانیه هیچ یخی بیرون نیامد، صدای تاک خواهید شنید. این صدا بیانگر آن است که خروجی یخ مسدود است.

توجه: پیش از برداشتن لیوان از زیر آب سرد کن مدت ۲ تا ۳ ثانیه صبر کنید تمامی آب و یخ باقیمانده داخل لیوان بریزد.

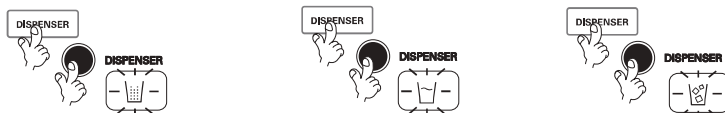
- در هر بار یخ ساز خودکار حدود ۸ قالب یخ می سازد که تقریباً ۵۰ تا ۶۰ قالب در روز می شود. این عدد بستگی به شرایطی چون میزان و تعداد دفعات باز شدن درب یخچال دارد.
- وقتی محفظه یخ پر شود، عملکرد یخ سازی متوقف می شود.
- اگر از عملکرد یخ ساز خودکار استفاده نمی کنید، سوییچ انتخاب یخ ساز را در حالت خاموش قرار دهید و برای استفاده از آن، سوییچ را در حالت روشن قرار دهید.

توجه

- عملکرد انتخاب دستی فقط برای برخی مدل ها امکان پذیر است.
- وقتی یخ داخل محفظه یخ می افتد صدایی حاصل می شود که کاملاً طبیعی است و جای هیچگونه نگرانی نیست.

- یکی از حالت های خرده یخ، آب، قالب یخ را انتخاب کرده و لیوان یا ظرف را به سوییچ آب سردکن فشار دهید.

- | | | |
|---|---|---|
| خرده یخ | آب | قالب یخ |
| با فشار دکمه انتخاب لامپ مربوط به آب روشن می شود. | با فشار دکمه انتخاب لامپ مربوط به آب روشن می شود. | با فشار دکمه انتخاب لامپ مربوط به آب روشن می شود. |



توجه: پیش از برداشتن لیوان از زیر آب سرد کن مدت ۲ تا ۳ ثانیه صبر کنید تمامی آب و یخ باقیمانده داخل لیوان بریزد.

این عملکرد موجب بهبود مصرف انرژی می شود

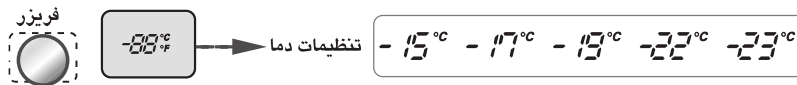
دکمه های FREEZER و EXPRESS FRZ. را همزمان به مدت ۵ ثانیه فشار دهید تا صدای دینگ شنیده شود تمامی LED/LCD روشن و سپس خاموش می شوند. وقتی که صرفه جویی مصرف انرژی فعال می شود، صفحه نمایش تا نوبت بعدی که درب یخچال گشود شود، خاموش می گردد. سپس پس از باز شدن درب یا فشار داده شدن دکمه به مدت ۲۰ ثانیه روشن مانده و دوباره خاموش می گردد.

برای غیرفعال کردن حالت صرفه جویی مصرف انرژی، دکمه های FREEZER و EXPRESS FRZ. را مدت ۵ ثانیه به طور همزمان فشار دهید تا صدای دینگ شنیده شود. صفحه نمایش پس از ۲۰ ثانیه به طور خودکار خاموش می شود و با باز کردن در یا فشار دکمه دوباره روشن می شود.

شما می توانید دمای قسمت یخچال و قسمت فریزر را تنظیم کنید.

نحوه تنظیم دمای قسمت فریزر

تنظیم دمای قسمت فریزر



نحوه تنظیم دمای قسمت یخچال

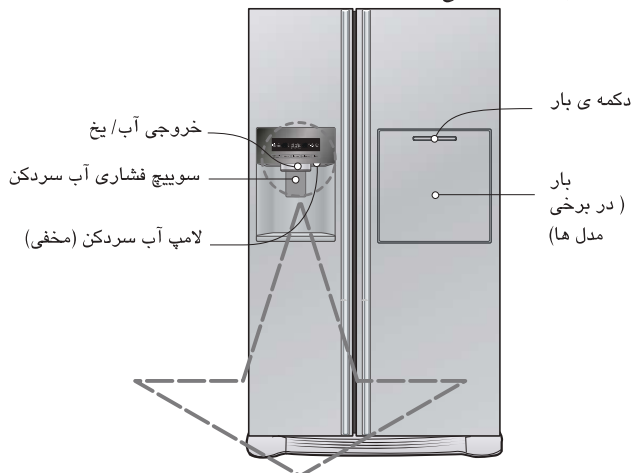
تنظیم دمای قسمت یخچال



هر وقت که دکمه فوق فشار داده شود، تنظیمات به ترتیب زیر تکرار می شود (متوسط) ← (نیمه قوی) ← (قوی) ← (ضعیف) ← (نیمه ضعیف)

- بسته به شرایط غذا دمای قسمت داخل متغیر خواهد بود، تنظیمات دمای نشان داده شده مربوط به دمای هدف است نه دمای واقعی یخچال.
- عملکرد یخچال در زمان شروع ضعیف است. لطفاً پس از گذشت ۲ تا ۳ روز از مصرف یخچال، دمای فوق را تنظیم کنید.

* مدل آب سردکن - نوع ۳



نوع ۱		صفحه نمایش عملکرد
نوع ۲		صفحه نمایش عملکرد
نوع ۳		صفحه نمایش عملکرد

توجه

- یخچال شما شاید تمامی عملکردها را نداشته باشد.
- نمایشگر کنترلی با لمس دست عمل می کند. رطوبت بیش از حد صفحه نمایش منجر به ایراد می شود. صفحه نمایش را تمیز و خشک نگهدارید.

این عملکرد موجب بهبود مصرف انرژی می شود

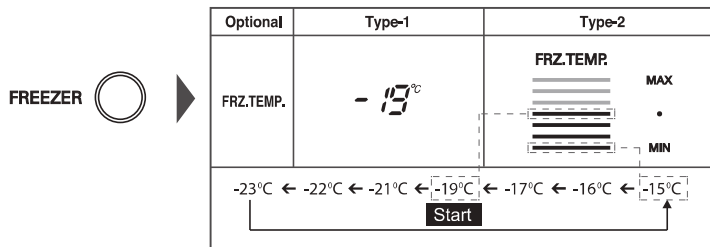
دکمه های FREEZER و EXPRESS FRZ. را همزمان به مدت ۵ ثانیه فشار دهید تا صدای دینگ شنیده شود تمامی چراغ ها روشن و سپس خاموش می شوند. وقتی که صرفه جویی مصرف انرژی فعال می شود، صفحه نمایش تا نوبت بعدی که درب یخچال گشود شود، خاموش می گردد. سپس پس از باز شدن درب یا فشار داده شدن دکمه به مدت ۲۰ ثانیه روشن مانده و دوباره خاموش می گردد.

برای غیرفعال کردن حالت صرفه جویی مصرف انرژی، دکمه های FREEZER و EXPRESS FRZ. را مدت ۵ ثانیه به طور همزمان فشار دهید تا صدای دینگ شنیده شود. صفحه نمایش پس از ۲۰ ثانیه به طور خودکار خاموش می شود و با باز کردن در یا فشار دکمه دوباره روشن می شود.

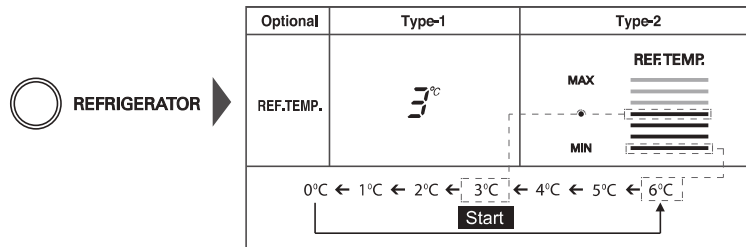
بهبود مصرف انرژی
صفحه نمایش
(در برخی مدل ها)

بهبود مصرف انرژی
صفحه نمایش
(در برخی مدل ها)

شما می توانید دمای قسمت یخچال و قسمت فریزر را تنظیم کنید.

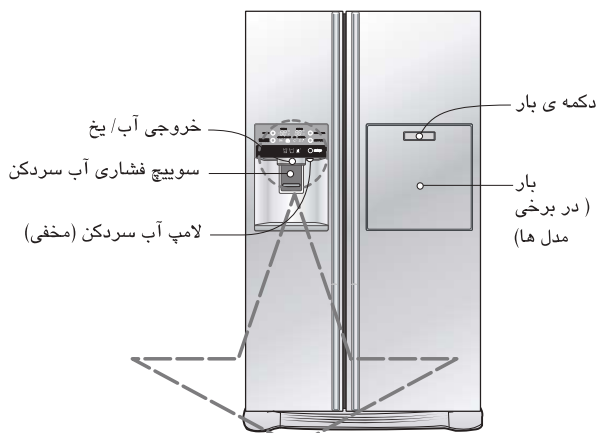


تنظیم دمای
قسمت فریزر



تنظیم دمای
قسمت یخچال

- بسته به شرایط غذا دمای قسمت داخل متغیر خواهد بود، تنظیمات دمای نشان داده شده مربوط به دمای هدف است نه دمای واقعی یخچال.
- عملکرد یخچال در زمان شروع ضعیف است. لطفاً پس از گذشت ۲ تا ۳ روز از مصرف یخچال، دمای فوق را تنظیم کنید.



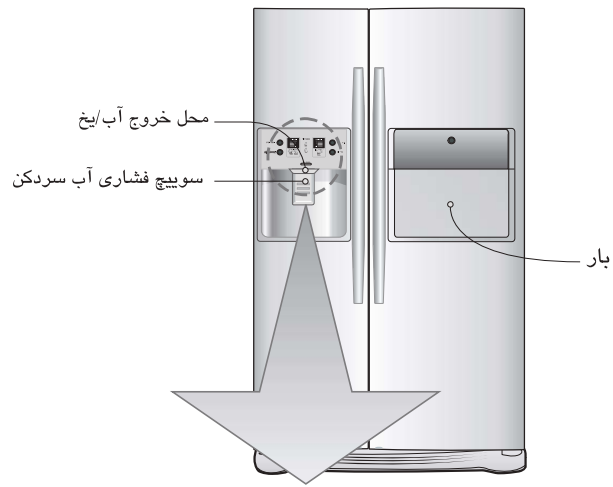
Optional	صفحه نمایش عملکرد
نوع ۱-	<p>حالت کم مصرف صفحه نمایش</p>
نوع ۲-	<p>حالت کم مصرف صفحه نمایش</p>
نوع ۳-	

توجه
 • یخچال شما شاید تمامی عملکردها را نداشته باشد.

عملکرد

* آب سردکن - نوع ۱

فارسسی



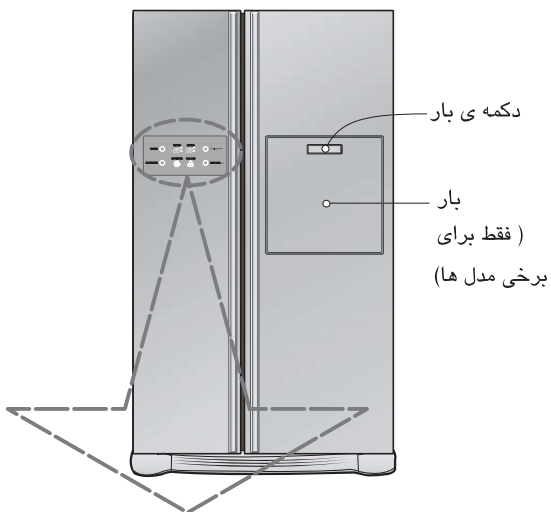
Optional	صفحه نمایش عملکرد	
نوع ۱ -	<p>Dispenser Saving Mode</p>	<p>Temperature adjustment button for freezer compartment</p> <p>FRZ.TEMP.</p> <p>Temperature adjustment button for refrigerator compartment</p> <p>REF.TEMP.</p> <p>EXPRESS FRZ. CHILD LOCK</p> <p>Filter reset button</p> <p>FILTER</p> <p>DISPENSER</p> <p>Dispenser selection button</p>
نوع ۲ -	<p>Dispenser Saving Mode</p>	
نوع ۳ -	<p>Dispenser Saving Mode</p>	
نوع ۴ -	<p>Dispenser Saving Mode</p>	


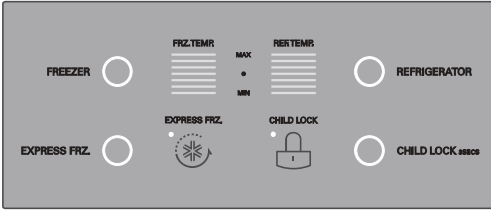
توجه

- یخچال شما شاید تمامی عملکردها را نداشته باشد.
- نمایشگر نوع ۳ و نوع ۴: نمایشگر کنترلی با لمس دست عمل می کند. رطوبت بیش از حد صفحه نمایش منجر به ایراد می شود. صفحه نمایش را تمیز و خشک نگهدارید.

* مدل فاقد آب سردکن - نوع ۲

فارسی



Optional	صفحه نمایش عملکرد
نوع - ۱	 <p>حالت کم مصرف</p>
نوع - ۲	

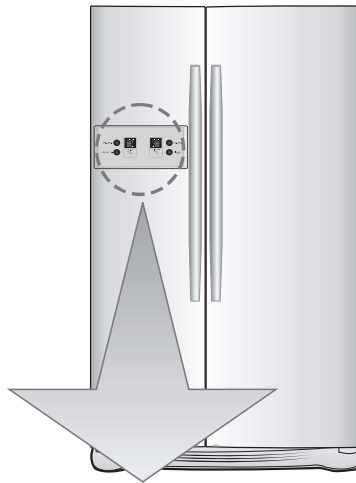
توجه
• یخچال شما شاید تمامی عملکردها را نداشته باشد.

شروع به کار

وقتی یخچال برای نخستین بار نصب می شود، قبل از قرار دادن غذاهای تازه یا منجمد بگذارید مدت ۲ تا ۳ ساعت کار کند تا عملکردش تثبیت شود. چنانچه کارکرد دستگاه غیرعادی بود، مدت ۵ دقیقه صبر کرده و دوباره به برق متصل کنید.

تنظیم دماها و عملکردها

* مدل فاقد آب سرد کن - نوع ۱



Optional	صفحه نمایش عملکرد	
Type-1	<p>Display Saving Mode</p>	<p>Temperature adjustment button for freezer compartment</p> <p>Temperature adjustment button for refrigerator compartment</p>
Type-2	<p>Display Saving Mode</p>	<p>FRZ.TEMP.</p> <p>EXPRESS FRZ.</p> <p>REF.TEMP.</p> <p>CHILD LOCK 3SECS</p>
Type-3	<p>Display Saving Mode</p>	<p>Express freezer</p> <p>Child lock: Hold 3 sec.</p>

توجه

- یخچال شما شاید تمامی عملکردها را نداشته باشد.
- نمایشگر نوع ۳: نمایشگر کنترلی با لمس دست عمل می کند. رطوبت بیش از حد صفحه نمایش منجر به ایراد می شود. صفحه نمایش را تمیز و خشک نگهدارید.

پس از تنظیم ارتفاع درب


مرحله بعد

- با تنظیم پیچ تنظیم ارتفاع و بالاتر رفتن قسمت جلو درب های یخچال به نرمی بسته خواهند شد. چنانچه درب ها به طور درست بسته نمی شوند باید به روش فوق عمل کنید.
۱. تمامی گرد و غبار حاصل از حمل و نقل را تماماً از روی دستگاه پاک کنید.
 ۲. متعلقاتی نظیر محفظه قاب یخ، درپوش سینی تبخیر و غیره را در محل مختص به خودشان نصب کنید. قطعات یاد شده به منظور پیشگیری از آسیب احتمالی ناشی از حمل و نقل بسته بندی شده اند.
 ۳. سیم برق (یا دو شاخه) را به پریز دیواری متصل کنید. دو شاخه دستگاه را به یک پریز مستقل متصل کنید.

نصب لوله آب (فقط مدل دارای آب سردکن)

- عملکرد یخ ساز خودکار به فشار آب ۱۴۷ تا ۸۲۴ kpa (۱/۵ تا ۸/۵ سانتی متر) نیاز دارد (یک فنجان ۱۸۰ سی سی در عرض ۳ ثانیه باید پر شود).
- چنانچه فشار آب به میزان ۱۴۷ kpa نرسیده یا کمتر باشد، برای عملکرد عادی یخ ساز خودکار و آب سرد کن باید پمپ آب فشار مستقلی خریداری شود.
- طول لوله آب باید کمتر از ۸ متر بوده و مراقب باشید خم نشود. چنانچه لوله ۸ متر یا بیشتر باشد ممکن است فشار آب دچار مشکل شود.
- لوله آب را در محل خنک نصب کنید.
- لوله آب را به شیر آب آشامیدنی متصل کنید.
- برای نصب کیت فیلتر آب به دستورالعمل های مربوطه مراجعه کنید.

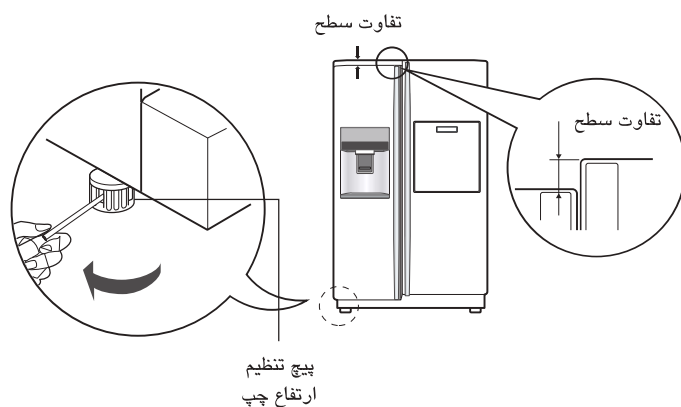
قبل از نصب

هشدار 

تنظیم ارتفاع

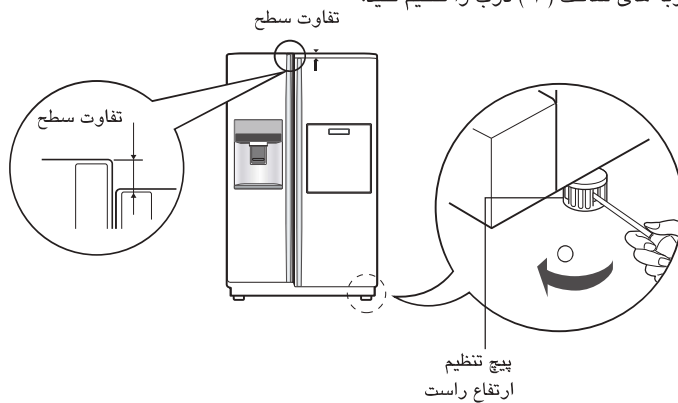
با قرار دادن پیچ گوشتی تخت (دوسو) در شیر تنظیم ارتفاع سمت چپ و چرخاندن آن در جهت حرکت عقربه های ساعت (۱) درب را تنظیم کنید.

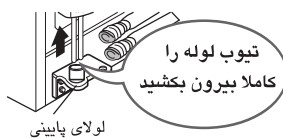
چنانچه درب قسمت فریزر پایین تر از درب قسمت یخچال است.



با قرار دادن پیچ گوشتی تخت (دوسو) در شیر تنظیم ارتفاع سمت راست و چرخاندن آن در جهت حرکت عقربه های ساعت (۱) درب را تنظیم کنید.

چنانچه درب قسمت فریزر بلندتر از درب قسمت یخچال است.



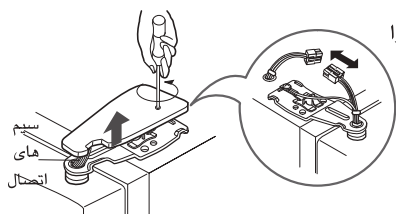


لولای پایینی

۳) با بلند کردن درب قسمت فریزر آن را درآورید. در این لحظه درب باید به اندازه ای با برود که لوله آب کاملاً بیرون کشیده شود.

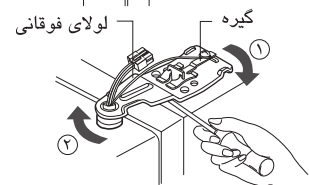
توجه

• درب قسمت یخچال را حرکت داده و از درب ورودی رد کنید و در محلی آن را بخوابانید، اما مراقب باشید به لوله آب صدمه نزنید.

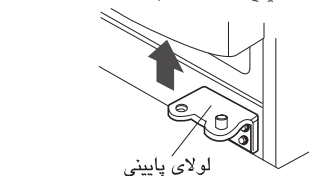


سیم های اتصال

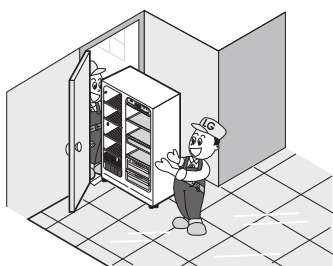
۱) پیچ های درپوش لولا را باز کرده و درپوش را بردارید. تمامی سیم ها را به جز سیم اتصال زمین جدا کنید.



۲) با چرخاندن پایه در جهت حرکت عقربه های ساعت (①) آن را در آورده سپس با بلند کردن لولای فوقانی آن را در آورید. (②)



۳) درب قسمت یخچال را با بلند کردن درآورید.



طبق شکل سمت راست، یخچال را از طرف پهلو از درب ورودی رد کنید.

در آوردن درب یخچال

عبور دادن یخچال

جا گذاشتن درب

پس از رد شدن یخچال از درب ورودی حالا برای نصب مجدد درب مراحل باز کردن را معکوس کنید.

محل نصب



۱. دستگاه را در محلی قرار دهید که به راحتی به توان از آن استفاده نمود.
۲. از قرار دادن دستگاه در نزدیک منابع حرارتی، نور مستقیم یا رطوبت قرار ندهید.
۳. برای اطمینان از گردش هوای مناسب در اطراف یخچال - فریزر، لطفاً فضای کافی از دو طرف و قسمت با ایجاد کنید، حداقل فاصله از دیوار پشت ۵ سانتی متر است.
۴. برای پیشگیری از لرزش دستگاه را تراز کنید.
۵. دستگاه را در دمای کمتر از ۵ درجه سانتی گراد نصب نکنید. ممکن است بر عملکرد دستگاه تاثیر بگذارد.

انتخاب یک محل خوب

فارسی

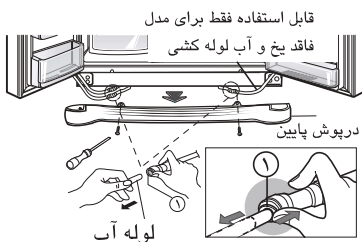
معدوم کردن وسایل قدیمی

این دستگاه حاوی مواد سیال (گاز سرد کننده، مواد لغزنده) ساخته از مواد بازیافت است. تمامی مواد مهم باید به مرکز بازیافت ارسال شوند تا پس از طی فرایند بازیافت شوند. به منظور بازیافت با شهرداری منطقه تماس بگیرید.

در آوردن درب

خطر شوک الکتریکی

قبل از نصب دو شاخه را از برق بیرون بکشید. اشتباه ممکن است منجر به مرگ یا جراحت شدید شود.



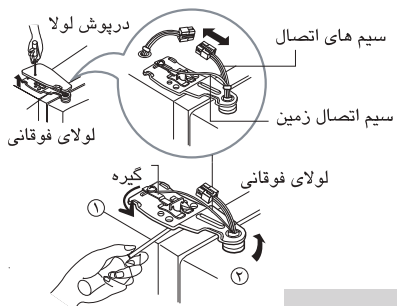
در صورتی که مسیر عبور یخچال باریک است، درب را در آورده و یخچال را از پهلو عبور دهید.

با شل کردن تمامی پیچ ها، قاب تحتانی را در آورید. سپس لوله آب را ضمن فشار محل اتصال، بیرون بکشید. شکل سمت چپ.

درپوش پایین را در آورده و سپس لوله آب را وصل کنید

توجه

- در صورتی که انتهای لوله از شکل عادی خارج شده است آن قسمت را قطع کنید.



- ۱) با شل کردن پیچ ها درپوش لوله را در آورید. تمامی سیم های متصل شده را به جز سیم اتصال زمین جدا کنید.
- ۲) با چرخاندن پایه در جهت خلاف حرکت عقربه های ساعت (Ⓛ)، آن را در آورده و سپس لولای بالایی را به سمت بالا بلند کنید. (Ⓜ)

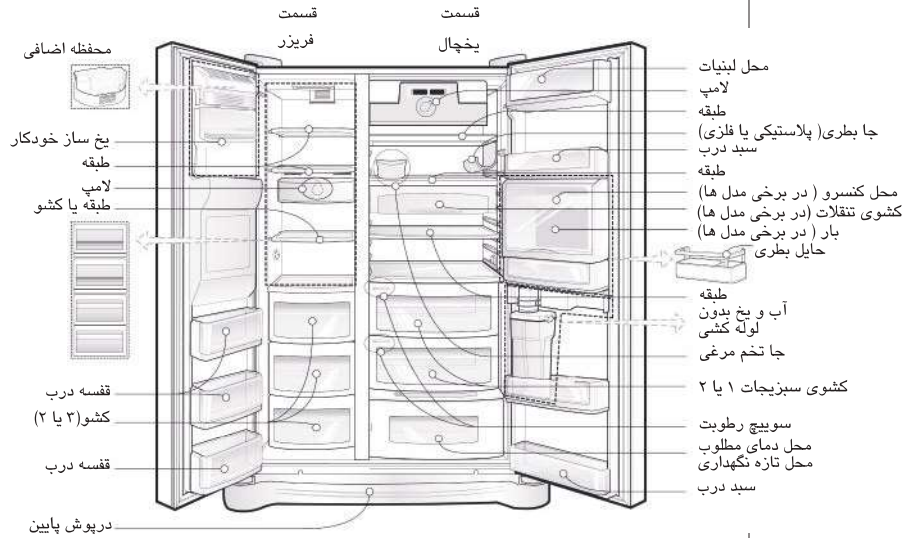
درب قسمت فریزر را در آورید

توجه

- هنگام در آوردن لوله ی بالایی، مراقب باشید درب نیفتد.

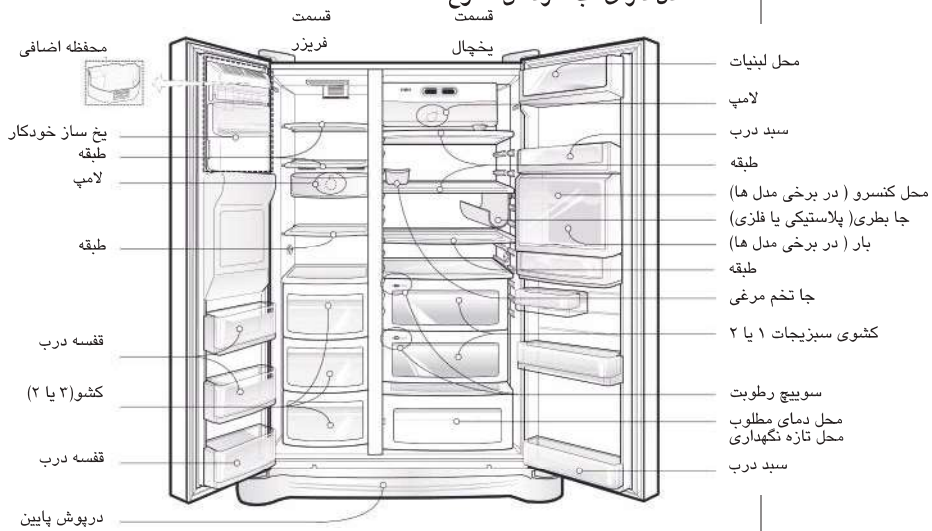


مدل دارای آب سرد کن - نوع ۳



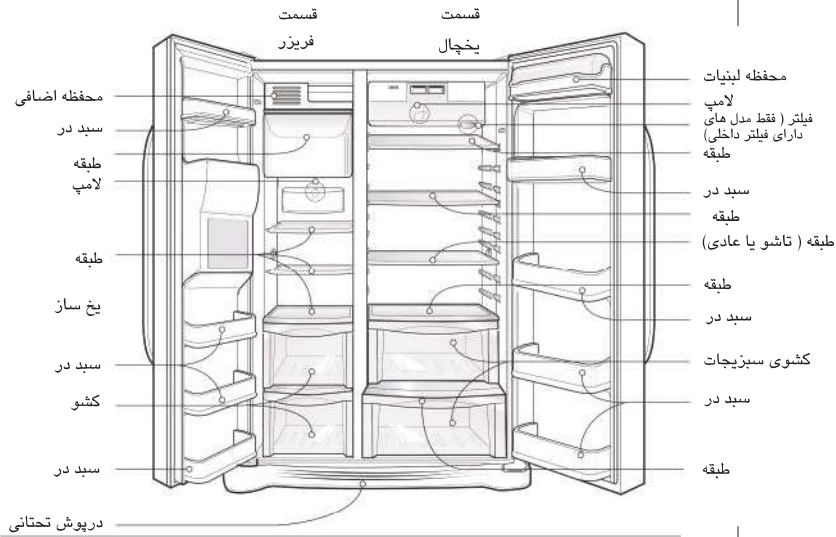
توجه
• قطعات، قابلیت ها و گزینه ها در مدل های مختلف تغییر می کنند. مدل دستگاه شما ممکن است هر گزینه ای را نداشته باشد.

مدل دارای آب سرد کن - نوع ۴



توجه
• قطعات، قابلیت ها و گزینه ها در مدل های مختلف تغییر می کنند. مدل دستگاه شما ممکن است هر گزینه ای را نداشته باشد.

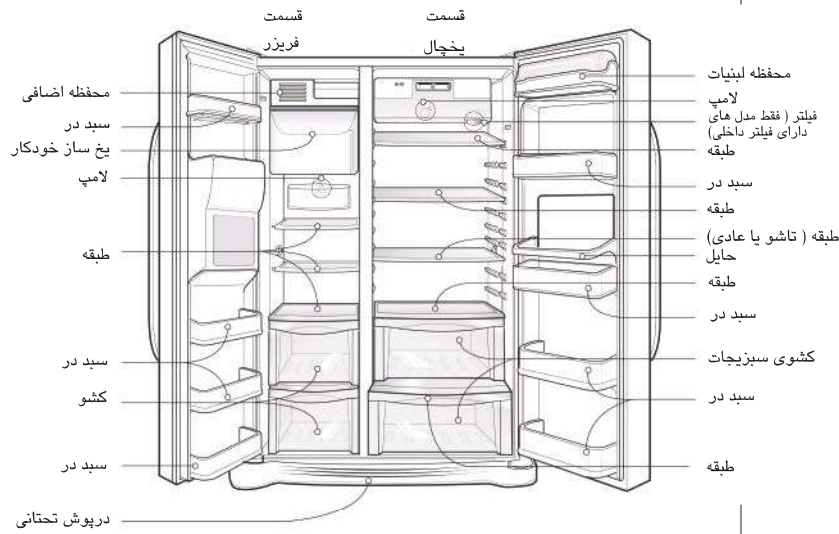
مدل دارای آب سرد کن - نوع ۱



توجه

- قطعات، قابلیت ها و گزینه ها در مدل های مختلف تغییر می کنند. مدل دستگاه شما ممکن است هر گزینه ای را نداشته باشد.

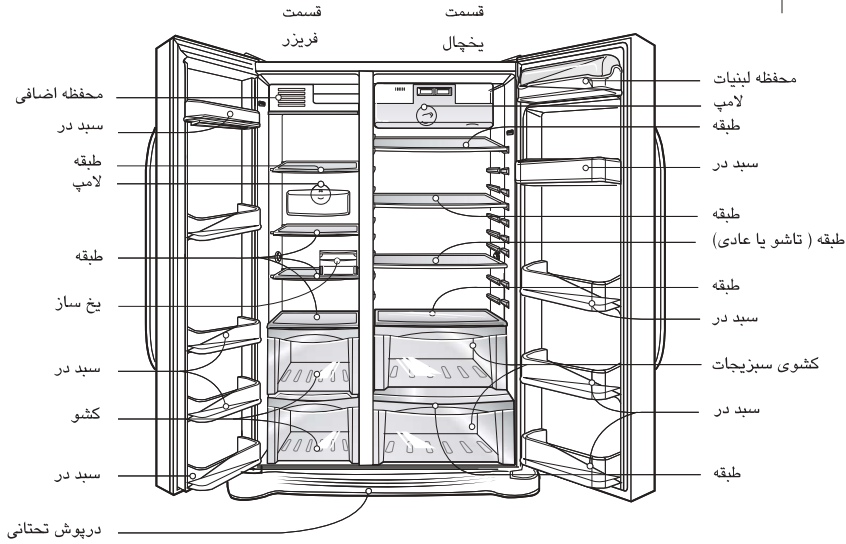
مدل دارای آب سرد کن - نوع ۲



توجه

- قطعات، قابلیت ها و گزینه ها در مدل های مختلف تغییر می کنند. مدل دستگاه شما ممکن است هر گزینه ای را نداشته باشد.

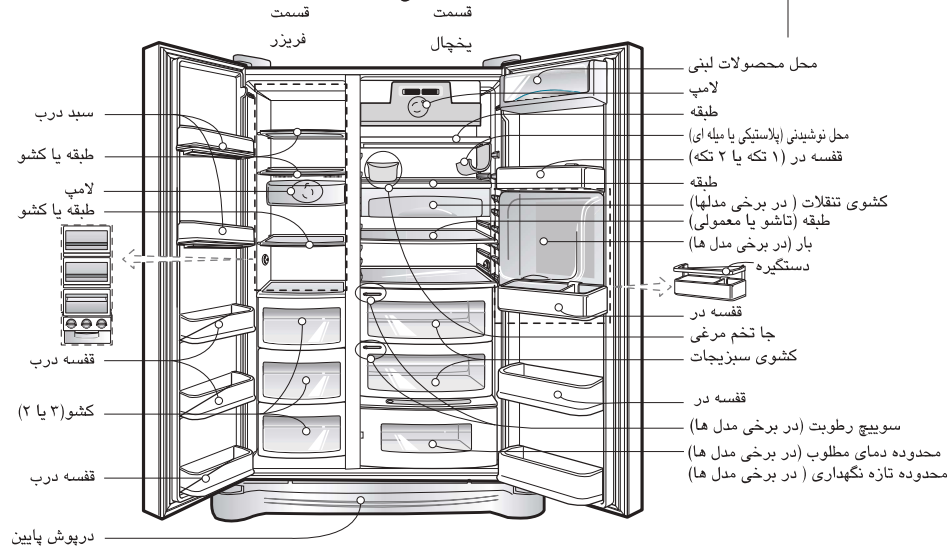
مدل دارای آب سرد کن - نوع ۱



توجه

- قطعات، قابلیت ها و گزینه ها در مدل های مختلف تغییر می کنند. مدل دستگاه شما ممکن است هر گزینه ای را نداشته باشد.

مدل دارای آب سرد کن - نوع ۲



توجه

- قطعات، قابلیت ها و گزینه ها در مدل های مختلف تغییر می کنند. مدل دستگاه شما ممکن است هر گزینه ای را نداشته باشد.

خطر : خطر گیر افتادن کودکان

پیش از معدوم ساختن یخچال یا فریزر کهنه:

درهای یخچال و فریزر را جدا کنید اما طبقات را درنیاورید تا کودکان به راحتی داخل آن نشوند.

استفاده از این دستگاه برای افراد ناتوان یا کودکان مجاز نمی باشد مگر با نظارت افراد بالغ.

همواره مراقب کودکان باشید تا از دستگاه به عنوان وسیله بازی استفاده نکنند.

از نگه داری بنزین یا سایر مواد قابل اشتعال در داخل دستگاه خودداری کنید.

در صورت بروز اتصالی، وجود سیم اتصال زمین باعث کاهش شوک الکتریکی می شود.

برای پیشگیری از شوک الکتریکی احتمالی، این دستگاه باید مجهز به دوشاخه دارای اتصال زمین باشد. چنانچه

دستورالعمل های مربوط به اتصال زمین را به درستی درک نمی کنید یا از نحوه اتصال صحیح مطمئن نیستید با

یک متخصص برق مشورت کنید.

هشدار ⚠️

درمورد گیر کردن

کودکان

هشدار ⚠️

نگه داری نکنید

هشدار ⚠️

اتصال زمین

هشدار ⚠️

⚠️ روزنه های تهویه هوا بر روی بدنه دستگاه را باز و تمیز نگه دارید.

⚠️ برای کمک به روند یخ زدایی از وسایل مکانیکی یا غیره استفاده نکنید.

⚠️ به مدار سرد کننده آسیب نرسانید.

⚠️ از به کار گیری وسایل برقی در داخل یخچال خودداری کنید مگر آن که از سوی کارخانه توصیه شده

باشد.

⚠️ ماده سرد کننده و گازهای عایق دستگاه به هنگام معدوم کردن دستگاه باید به شکل مناسب بازیافت

شوند. هنگام معدوم نمودن لطفاً با عامل خدمات یا افراد واجد شرایط مشورت کنید.

این دستگاه حاوی (برای اطلاع از نوع یخچال و میزان مواد به برجسب یخچال مراجعه شود. فقط برای برخی مدل ها به کار رفته) کمی ماده سرد کننده ایزوبوتان (R600a) است، گاز طبیعی با سازگاری زیست محیطی بسیار بالا، اما قابل احتراق. هنگام حمل و نقل و نصب دستگاه مراقب باشید تا مدار سرکننده آسیب نبیند. ماده سرد کننده خارج شده از لوله ها قابل اشتعال بوده و همچنین می تواند باعث آسیب چشم شود. در صورت نشستی محصول را از آتش یا منابع جرقه ای بالقوه دور نگه دارید و درها و پنجره های اتاق را برای چندین دقیقه باز نگه دارید.

در صورت نشستی برای آن که احتمال ایجاد فضای قابل اشتعال از بین برود، اندازه اتاق برحسب میزان مواد سرد کننده مورد استفاده محاسبه می شود. فضای اتاق در ازای هر ۸ گرم از ماده سرد کننده R600a باید ۱ متر باشد. میزان ماده سردکننده در دستگاه شما در پلاک مشخصات فنی داخل محصول درج گردیده. هرگز از دستگاه معیوب استفاده نکنید. در صورت تردید با قروشنده دستگاه تماس بگیرید.

وارد کردن اطلاعات

مدل و شماره سریال در قسمت داخلی یا پشت یخچال درج شده است. این شماره ها فقط مختص این دستگاه است نه سایر دستگاهها. شما باید اطلاعات خواسته شده را در این قسمت وارد کرده و این دفترچه ها راهنما را به عنوان کاغذ خرید نگهدارید.

تاریخ خرید:

نام فروشنده:

نشانی فروشگاه:

شماره تلفن فروشگاه

شماره مدل:

شماره سریال:

دستورالعمل های مهم ایمنی

پیش از استفاده ، این یخچال باید به روش صحیح و طبق دستورالعمل های نصب ارائه شده در این دفترچه نصب و قرار داده شود.

هرگز یخچال تان را با کشیدن سیم برق، قطع نکنید.

برای این کار دوشاخه را محکم گرفته و آن را به طور مستقیم از پریز بیرون بکشید.

هنگام دور کردن یخچال از دیوار مراقب باشید سیم برق کشیده و یا آسیب نبیند.

پس از به راه انداختن یخچال، به سطوح سرد فریزر دست نزنید، به خصوص وقتی که دستان تان خیس یا

مرطوب است چرا که پوست دست تان به قسمت های سرد می چسبند.

به منظور تمیز کردن یا سایر امور، سیم برق را از پریز بیرون بکشید.

هرگز با دستان خیس به دوشاخه دست نزنید چرا که احتمال برق گرفتگی یا جراحت وجود دارد.

هرگز سیم برق را تا نکرده، نکشید، نچینید یا هرگز اقدامی که منجر به خرابی شود انجام ندهید چرا که ممکن

است منجر به آتش سوزی یا شوک الکتریکی شود. در مورد اتصال زمین دستگاه اطمینان حاصل کنید.

از قرار دادن اشیاء شیشه ای در فریزر خودداری کنید، چرا که با انجماد محتوی آن، ظرف خواهد شکست.

هرگز دست تان را داخل محفظه یخ ساز خودکار نکنید. با عملکرد سیستم یخ ساز خودکار ، دست تان آسیب

خواهد دید.

افراد ناتوان و کودکان بدون نظارت افراد بالغ نباید از دستگاه استفاده کنند.

همواره مراقب کودکان باشید تا از یخچال به عنوان اسباب بازی استفاده نکنند.

از بالا رفتن از یخچال ، نشستن ، ایستادن و آویزان شدن از درب مرکز تازه نگهداری خودداری کنید. این اعمال

منجر به خرابی دستگاه حتی آسیب فرد می شود.

در صورت امکان، یخچال را به پریز مستقل متصل کنید. با اضافه کردن سایر لوازم و یا چراغ به پریز مربوطه

یخچال به دلیل بار اضافه احتمال خرابی پریز وجود دارد.

یخچال فریزر باید در موقعیتی قرار گیرد که به هنگام وقوع اتفاق دو شاخه آن برای قطع فوری جریان برق در

دسترس باشد.

در صورت آسیب سیم برق، تعویض آن باید توسط مرکز خدمات مجاز یا افراد مجرب صورت گیرد.

از اعمال تغییر و یا طولانی نمودن سیم برق خودداری کنید.

■ احتمال آتش سوزی یا شوک الکتریکی وجود دارد.

از سیم بلند استفاده نکنید.

دسترسی دو شاخه برق

تعویض سیم برق

هشدار 



۳	مقدمه	مقدمه
۳	نکات مهم ایمنی	
۵	شناسایی قطعات	
۸	محل نصب	نصب
۸	باز کردن در	
۹	قرار دادن مجدد در	
۱۰	نصب لوله آب	
۱۰	تنظیم ارتفاع	
۱۲	شروع به کار	عملکرد
۱۲	تنظیم دما و عملکردها	
۲۴	بار (فقط برای برخی مدل ها)	
۲۵	آب و یخ بدون لوله کشی (فقط برای برخی مدل ها)	
۲۶	طبقه (فقط برای برخی مدل ها)	
۲۶	جا بطری (فقط برای برخی مدل ها)	
۲۶	جا تخم مرغی	
۲۷	کنترل رطوبت در قسمت سبزیجات	
۲۷	تبدیل به قسمت سبزیجات یا گوشت (فقط برای برخی مدل ها)	
۲۸	بوگیر (فقط برای برخی مدلها)	
۲۸	تخلیه هوا (فقط برای برخی مدلها)	
۲۹	محدوده انتقال در منطقه دمای مطلوب (فقط برای برخی مدلها)	
۲۹	تغییر دما در منطقه دمای مطلوب (فقط برای برخی مدلها)	
۲۹	منطقه دمای مطلوب (فقط برای برخی مدلها)	
۳۰	محل غذاها	توصیه هایی پیرامون غذا
۳۱	نگهداری غذا	
۳۲	نحوه تفکیک قطعات	مراقبت و نگهداری
۳۴	اطلاعات عمومی	
۳۴	تمیز کردن	
۳۴	عیب یابی	

فارسی



دفترچه راهنمای

یخچال ساید بای ساید

لطفاً پیش از استفاده از دستگاه این دفترچه راهنما را به دقت مطالعه کرده و آن را برای استفاده های بعدی نگهدارید.