



# snowa

HOME APPLIANCES / AUDIO & VIDEO

## WASHING MACHINE USER MANUAL

دفتراچه راهنمای استفاده از ماشین لباسشویی AUTOMATIC SS/series

SWD-SS801/SWD-SS802/SWD-SS803

لطفاً قبل از راه اندازی دستگاه، این دستورالعمل را به دقت بخوانید و از آن مراقبت نمایید تا در صورت نیاز مجدد در دسترس شما باشد.

## مصرف کننده گرامی

ضمن سپاس از حسن اعتماد و انتخاب شما ، خواهشمندیم دفترچه راهنمای استفاده از دستگاه را دقیقاً " مطالعه نموده و جهت نصب و راه اندازی دستگاه با نمایندگی مجاز که شماره تماس آن روی کارت ضمانت دستگاه ذکر شده است تماس حاصل فرمایید.

## مشخصات فنی دستگاه

220 V ~ (50Hz)	ولتاژ برق مصرفی/فرکانس
10A	حداکثر جریان در حین کار
1900W	حداکثر توان دستگاه
$0.03\text{Mpa} \leq P \leq 1\text{Mpa}$	فشار لازم آب ورودی
IPX4	درجه حفاظت موتور در برابر رطوبت
800 rpm	سرعت چرخش حین خشک کن
5 Kg	حداکثر ظرفیت شستشو
850*560*595 (H*D*W) mm	ابعاد دستگاه
72Kg	وزن دستگاه
15	تعداد برنامه های شستشو

## نکات ایمنی مقدماتی

- ۱- این دستگاه جهت استفاده خانگی طراحی شده است ، از آن استفاده های نامتعارف نکنید.
- ۲- قبل از استفاده همه وسایل بسته بندی و حفاظتی را از دستگاه جدا کنید .
- ۳- اگر دستگاه را روی فرش یا موکت قرار می دهید ، مطمئن شوید که هوا آزادانه در زیر دستگاه جریان داشته باشد.
- ۴- لباسشویی را جهت شستشوی لباسهایی که قابلیت شستشو با لباسشویی را دارند مورد استفاده قرار دهید و اگر در این مورد شک دارید به برجسب لباس مراجعه کنید (به جدول علائم روی لباسها در همین کتاب راهنما مراجعه کنید).
- ۵- لباسهای آلوده به مواد نفتی را با دستگاه نشوید ، ابتدا لکه ها را با مواد شوینده پاک کرده و صبر کنید تا لباسها کاملاً خشک شوند سپس آنها را با دستگاه بشوید.
- ۶- پس از شستشوی پتو ، پرده و پارچه های بلند ، فیلتر را بررسی کرده و اگر نیاز هست ، آنرا تمیز کنید.
- ۷- جهت جلوگیری از آسیب دیدگی شیرهای برقی دستگاه ، قبل از روشن نمودن دستگاه ، از باز بودن شیر آب مطمئن شوید.
- ۸- جهت جلوگیری از آسیب دیدگی هیدروستات ( تنظیم کننده سطح آبگیری ) دستگاه ، فقط از مواد شوینده مخصوص استفاده کنید.
- ۹- تعمیر دستگاه فقط باید بوسیله افراد متخصص نمایندگیهای مجاز انجام شود در غیر اینصورت منجر به وارد آمدن آسیبهای جدی به دستگاه شده و ضمانت آن نیز باطل می شود.



## نکات ایمنی در هنگام نصب دستگاه و بهره برداری از آن



- ۱- بعد از نصب دستگاه دوشاخه برق دستگاه باید بدون واسطه به یک پریز ارت دار متصل شود و همیشه در دسترس باشد.
- ۲- در طول نصب دستگاه اطمینان حاصل کنید که سیم برق دستگاه زیر آن گیر نبوده و آسیب دیدگی نداشته باشد.



- ۳- هنگامیکه می خواهید دوشاخه برق دستگاه را از پریز بیرون بکشید، پشت دوشاخه را گرفته و بیرون بکشید.



۴- برای حفظ امنیت و سلامت خود، قبل از لمس دستگاه دستانتان را خشک کرده و دمپایی به پا داشته باشید.



۵- برای تمیز کردن دستگاه از مواد پاک کننده قابل اشتعال یا اسپری های قابل اشتعال استفاده نکنید و هنگامیکه گازهای قابل اشتعال در فضا پیچیده هرگز دوشاخه دستگاه را داخل یا خارج پرینز نبرید.



۶- در حین فرآیند کار دستگاه، بچه ها را برای حفظ سلامتشان از دستگاه دور نگهدارید.  
۷- اجازه ندهید بچه ها با متعلقات باز شده بسته بندی دستگاه بازی کنند.



۸- لباسشوئی را نباید در فضای باز یا مکانهای خیلی مرطوب یا نزدیک شیر آب دستشوئی که احتمال نفوذ قطرات آب به قسمتهای الکتریکی دستگاه وجود دارد قرارداد و در صورتیکه قسمتهایی از دستگاه در اثر رطوبت زیاد خیس شده باشد، قبل از استفاده از آن باید کاملاً خشک گردد.



۹- لباسشوئی باید در مکانی قرارداد شود که فاصله مناسبی با دیوارهای اطراف و کف، جهت عبور هوا به راحتی وجود داشته باشد (حداقل ۵ سانتیمتر).



۱۰- جهت جلوگیری از فرسایش قطعات لاستیکی و پلاستیکی، باید دستگاه را دور از منابع حرارتی و نور مستقیم خورشید نگهداری نمود.

۱۱- وقتی کلید برق دستگاه در حالت خاموش است، ولوم تنظیم برنامه را روی برنامه مورد نظر بچرخانید.



۱۲- از قراردادن اشیاء سنگین یا کتری آب جوش روی دستگاه خودداری کنید.



۱۳- از شستن پوشاک لاستیکی اسفنجی یا مواد اسفنجی مشابه، با این دستگاه خودداری کنید.



۱۴- مطمئن شوید که لباسشوئی اتصال مستحکمی با شیر آب دارد و اگر اتصال ضعیف یا نشتی آب مشاهده کردید، پس از بستن شیر آب با نمایندگی خدمات مشتریان شرکت حایر تماس حاصل نمایید.



۱۵- هرگز کشوی جاپودری دستگاه را در حین کار باز نکنید.



۱۶- قبل از شستشو، زیپها، دکمه ها و بندهای لباسها را ببندید و پارگی آنها را ترمیم کنید، لباسهای زیر یا لباسهایی با ابعاد کوچک را باید در کیسه لباس یا یک رو بالشتی قرارداد، لباسهایی را که در آن اشیاء فلزی یا سیمی بکار رفته هرگز با این دستگاه نشوید.



۱۷- درب دستگاه در حین کار توسط قفل خودکار قفل می شود و تا ۲-۳ دقیقه بعد از توقف لباسشویی باز نخواهد شد، در این شرایط برای باز کردن درب فشار وارد نکنید ، ضمناً در هنگام رسیدن سطح آب به دهانه ورودی ، درب را هرگز باز نکنید.

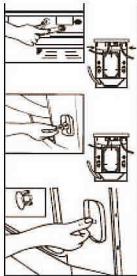
۱۸- پس از شستشو ، برای جلوگیری از احتمال نشست آب ، شیر آب متصل به لباسشویی را ببندید ، با دستان خشک دوشاخه برق لباسشویی را از پریز جدا کنید ، لاستیک درب دستگاه را تمیز و خشک نمایید.



۱۹- در زمانیکه از لباسشویی استفاده نمی شود ، درب آنرا کمی باز نگه دارید تا هوا درون محفظه درام جریان داشته باشد و هرگز بر روی آن پوشش پلاستیکی قرار ندهید.

### آماده سازی دستگاه جهت استفاده

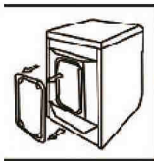
۱- ابتدا دستگاه را از درون بسته بندی خارج نموده و کلیه فومها و دیگر اجزاء بسته بندی را از آن جدا کنید.



۲- لوازم همراه محصول را طبق لیست زیر کنترل کنید:

- دفترچه راهنما
- کارت ضمانت
- کارت نصب
- شلنگ ورودی آب سرد و آب گرم

۳- پیچهای بسته بندی پشت دستگاه را مطابق شکل باز کنید. این وسایل ، اجزای داخلی دستگاه را در



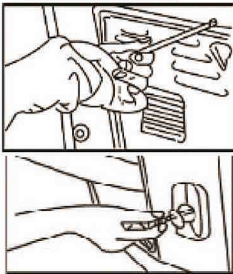
هنگام حمل و نقل در برابر ضربه و ارتعاش محافظت می کنند ، بر این اساس قبل از استفاده از دستگاه باید مراحل زیر اجرا شود:

۳-۱- سینی پشت لباسشویی را باز کنید.

۳-۲- سه عدد پیچ بزرگ بسته بندی را با آچار مناسب باز کرده ، پوشهای لاستیکی بلند را از داخل بدنه خارج کنید.

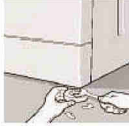
۳-۳- سینی پشت لباسشویی را دوباره ببندید.

توجه: پیچهای بسته بندی ، پوشهای لاستیکی باید در یک مکان مناسب جهت حمل و نقل های آتی نگهداری شوند.



## نصب دستگاه

پس از پیدا کردن مناسب ترین مکان برای قرار دادن لباسشویی ، سطح آن را با استفاده از پایه تنظیم شدنی تراز کنید ، در هنگام قرار دادن و تنظیم پایه ها مهره را بخوبی محکم نمایید. هشدار: اگر دستگاه بخوبی نصب نشده و تراز نباشد ، در هنگام کار کردن حرکت کرده و تولید صدا میکنند و ممکن است آسیب ببیند.



### روش تنظیم پایه های دستگاه:

پایه های عقبی دستگاه را تا انتها محکم نموده و مهره های قفل کن را به بدنه فیکس نمایید. محصول را در محل تعبیه شده قرار داده و پایه های جلویی را طوری تنظیم کنید تا دستگاه کاملاً در محل خود به صورت قطری فیکس و تراز گردد سپس مهره های قفل کن را زیر بدنه محکم نمایید.

توجه: جهت اطمینان از اینکه دستگاه درست تراز شده است ، قسمت فوقانی دستگاه را به جلو تکان دهید و مطمئن شوید که هیچگونه لقی نداشته باشد.

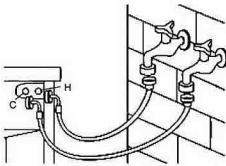
توصیه میشود دستگاه را در مکانهای بسیار سرد قرار ندهید.

مقداری فضا در اطراف دستگاه در نظر بگیرید: چپ و راست ۲ سانتیمتر و پشت ۱۰ سانتیمتر

### اتصال شلنگهای ورودی آب لباسشویی

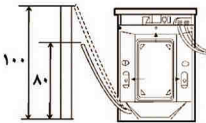
۱- طرف غیر خمیده لوله ورودی آب را به سر شیر آب متصل و محکم کنید.

۲- طرف خمیده لوله ورودی آب را به سر شیر برقی دستگاه متصل و محکم کنید.



نکته مهم: اطمینان حاصل کنید که لوله ورود آب سرد درست به شیر برقی آب سرد دستگاه (کنار آن حرف C حک شده) متصل شده باشد و لوله ورود آب گرم درست به شیر برقی آب گرم دستگاه (کنار آن حرف H حک شده) متصل شده باشد.

### اتصال لوله تخلیه آب



۱- ارتفاع سر لوله تخلیه آب در محل نصب دیواری از سطح زمین باید بین ۸۰ تا ۱۰۰ سانتیمتر باشد و از طرف دیگر باید بطور کامل درون اولین گیره خود در پشت لباسشویی قرار گرفته باشد.

۲- در شرایط عدم دسترسی به لوله فاضلاب دیواری، از تکیه گاه (U شکل) مناسب که برای قرار گیری



لوله تخلیه آب روی لبه دستشویی در نظر گرفته شده به عنوان ابزار کمکی استفاده کنید و با یک تکه ریسمان ضد آب، تکیه گاه (قلاب) مورد نظر را به شیر آب یا هر جای مناسب دیگری ببندید.

۳- از کشیدن یا اضافه نمودن لوله تخلیه آب خودداری نمایید و اگر نیاز به لوله بلند تری دارید، با نمایندگی مجاز خدمات مشتریان شرکت حایر تماس بگیرید. لوله تخلیه آب نباید بیش از ۱۵۰ سانتیمتر طول داشته باشد و قطر لوله بلند باید دقیقاً برابر قطر لوله اصلی باشد.

هشدار: سر لوله تخلیه آب نباید در آب فرو رفته باشد و لوله اصلی یا بلند، باید کاملاً محکم متصل شده باشد.

### اتصال سیم برق

قبل از اتصال سیم برق موارد زیر را کنترل کنید.

۱- مطابقت پریز با حداکثر مقدار شدت جریان برق (ناباید کمتر از ۱۵ آمپر باشد).

۲- ولتاژ برق موجود با مقدار خواسته شده بر روی برچسب دستگاه مطابقت داشته باشد.

۳- دوشاخه برق دستگاه متناسب با پریز برق موجود باشد، در غیر اینصورت جهت تعویض سیم برق دستگاه با نمایندگی مجاز خدمات مشتریان تماس بگیرید و ضمناً قبل از استفاده از دستگاه باید ارت دستگاه متصل شده باشد.

۴- چنانچه پریز برق به سیستم ارت ساختمان متصل است دیگر نیازی به سیم ارت اضافی نمی باشد در غیر اینصورت باید یک سیم ارت اضافی پشت دستگاه در بالای آن بسته شده و سر دیگر سیم به زمین (ارت) متصل شود.

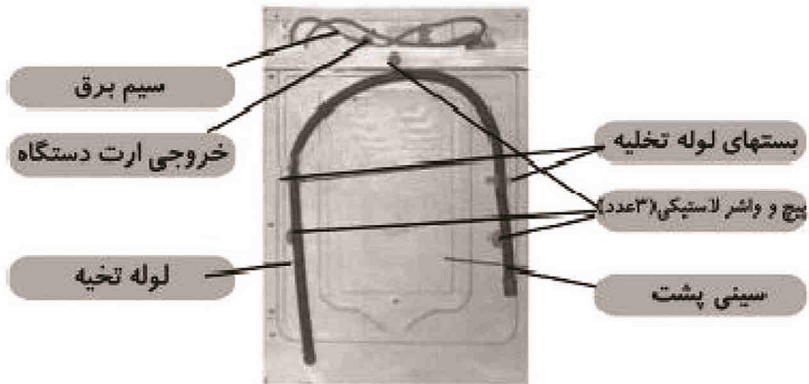
هشدار: ماشین لباسشویی را نباید با رابط یا سه راهی به پریز متصل نمود و ضمناً دستگاه را طوری قرار دهید که به راحتی به دوشاخه متصل به پریز دسترسی داشته باشید.

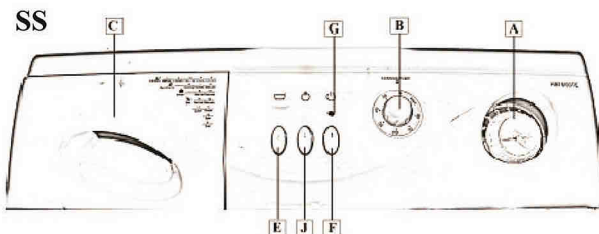


## آشنائی با دستگاه

### نام قسمتهای مختلف دستگاه

# SS





**A:** ولوم انتخاب برنامه شستشو

برای تنظیم برنامه شستشوی مورد نظر ولوم را در جهت حرکت عقربه های ساعت ( یا بالعکس) بچرخانید.

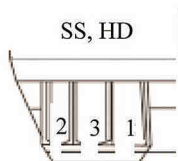
توجه: جهت تغییر یا انتخاب برنامه لازم است لباسشویی Reset شود که مراحل به این شرح میباشد: ولوم را بروی Reset قرار دهید و دستگاه را خاموش و روشن کنید در این حال لباسشویی Reset شده و آماده انتخاب برنامه میباشد سپس ولوم انتخاب برنامه و انتخاب دمای شستشو را روی برنامه و دمای مورد نظر تنظیم نمایید. (در بعضی محصولات به جای Reset عدد ۱۶ چاپ شده است) توجه: زمانیکه لباسشویی روی برنامه خاصی تنظیم شده است در اثر چرخش مجدد ولوم انتخاب برنامه و دما عملیات جدیدی انجام نخواهد شد.

هشدار: پس از اتمام برنامه شستشو چراغ قفل درب بصورت چشمک زن در می آید و جهت استفاده مجدد از دستگاه میبایست مطابق بالا لباسشویی Reset شود.

**B:** ولوم انتخاب دمای شستشو

با استفاده از این ولوم دمای مورد نظر را با توجه به جنس لباسها انتخاب کنید. دمای مورد نظر میتواند بین ۳۰ درجه تا ۹۰ درجه سانتیگراد تنظیم شود و هنگامی که ولوم روی ستاره (\*) قرار داده شود، شستشو بدون آب گرم انجام می پذیرد.

**C:** محفظه مواد شوینده



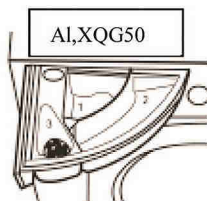
شرح مختصر برنامه های شستشو روی دستگیره محفظه مواد شوینده چاپ شده است.

محفظه مواد شوینده از سه قسمت شماره گذاری شده 1, 2, 3 تشکیل شده است:

محفظه 1: پودر شوینده جهت برنامه پیش شستشو

محفظه 2: پودر شوینده جهت برنامه های شستشوی متعارف (اصلی) و شستشوی خیلی سریع.

محفظه 3: فقط مخصوص مایع نرم کننده، معطر کننده و یا سفید کننده



## D: آبکشی اضافه

با فشار دادن این کلید، دستگاه یک عملیات آبکشی اضافه را انجام خواهد داد.  
توجه: این عملکرد را برای برنامه شستشوی لباسهای نخی، الیاف مصنوعی، پشمی، ترمه یا ابریشمی استفاده کنید (برنامه های ۱-۱۲ و ۱۴)

## E: کلید غوطه وری و ضد چروک

در فرایند شستشوی لباسهای الیاف ترکیبی و پشمی، با فشار دادن این کلید، عملیات لباسشویی قبل از فعالیت دور تند (خشک کن) متوقف شده و به چرخه (سیکل) غوطه وری وارد می شود. با فشار دوباره کلید، ادامه عملیات از سر گرفته خواهد شد. این عملکرد میتواند چروک لباسها را کاهش داده و هرگونه باقیمانده مواد شوینده در الیاف لباسها را از بین ببرد.  
توجه: این عملکرد را برای برنامه شستشوی الیاف مصنوعی، نخی، پشمی و ابریشمی استفاده کنید (برنامه ۱-۱۲).

## F: کلید برق (روشن و خاموش)

برای روشن و خاموش کردن دستگاه از این دکمه استفاده کنید.

## G: چراغ روشن بودن دستگاه

هنگامیکه دستگاه روشن است این چراغ روشن میباشد (فقط در مدل های HD و XQG50 و SS).

## H: چراغ قفل درب

هنگامیکه درب دستگاه قفل است این چراغ روشن میباشد.

## I: دکمه حذف خشک کن (فقط در مدل های AL)

با فشار دادن این کلید عملیات خشک کن انجام نمی شود.  
این عملکرد برای لباسهایی که سخت اتو می شوند استفاده می شود مثل لباسهای الیاف مصنوعی و پشمی.

## J: دکمه شستشوی با صرفه (فقط در مدل های AL و SS)

استفاده از این عملکرد باعث کاهش در مقدار آب مصرفی در برنامه شستشوی قوی می شود. توصیه میشود هنگامیکه مقدار لباسها کم است از این برنامه استفاده کنید و فراموش نکنید که از مقدار شوینده کمتری استفاده کنید.

## D: آبکشی اضافه

با فشار دادن این کلید، دستگاه یک عملیات آبکشی اضافه را انجام خواهد داد.  
توجه: این عملکرد را برای برنامه شستشوی لباسهای نخی، الیاف مصنوعی، پشمی، ترمه یا ابریشمی استفاده کنید (برنامه های ۱-۱۲ و ۱۴)

## E: کلید غوطه وری و ضد چروک

در فرایند شستشوی لباسهای الیاف ترکیبی و پشمی، با فشار دادن این کلید، عملیات لباسشویی قبل از فعالیت دور تند (خشک کن) متوقف شده و به چرخه (سیکل) غوطه وری وارد می شود. با فشار دوباره کلید، ادامه عملیات از سر گرفته خواهد شد. این عملکرد میتواند چروک لباسها را کاهش داده و هرگونه باقیمانده مواد شوینده در الیاف لباسها را از بین ببرد.  
توجه: این عملکرد را برای برنامه شستشوی الیاف مصنوعی، نخی، پشمی و ابریشمی استفاده کنید (برنامه ۱-۱۲).

## F: کلید برق (روشن و خاموش)

برای روشن و خاموش کردن دستگاه از این دکمه استفاده کنید.

## G: چراغ روشن بودن دستگاه

هنگامیکه دستگاه روشن است این چراغ روشن میباشد (فقط در مدل های HD و XQG50 و SS).

## H: چراغ قفل درب

هنگامیکه درب دستگاه قفل است این چراغ روشن میباشد.

## I: دکمه حذف خشک کن (فقط در مدل های AL)

با فشار دادن این کلید عملیات خشک کن انجام نمی شود.  
این عملکرد برای لباسهایی که سخت اتو می شوند استفاده می شود مثل لباسهای الیاف مصنوعی و پشمی.

## J: دکمه شستشوی با صرفه (فقط در مدل های AL و SS)

استفاده از این عملکرد باعث کاهش در مقدار آب مصرفی در برنامه شستشوی قوی می شود. توصیه میشود هنگامیکه مقدار لباسها کم است از این برنامه استفاده کنید و فراموش نکنید که از مقدار شوینده کمتری استفاده کنید.

## جدول انتخاب برنامه های شستشو

موقعیت ولوم تنظیم شستشو		نوع البسه	درجه حرارت °C	مدت زمان عملیات (دقیقه)	محفظه جاپودری			
					1	2	3	
نخی	1	شستشوی قوی	لباسهای بسیار کثیف	*-30-40-50-60-70-80-90	148	●	●	○
	2	پیش شستشو	لباسهای کثیف	*-30-40-50-60	144	●	●	○
	3	شستشوی عادی	لباسهای نخی کثیف	*-30-40-50-60	122	×	●	○
	4	شستشوی آهسته	لباسهای نخی، رنگ ثابت با کثیفی متوسط	*-30-40	100	×	●	○
	5	شستشوی خیلی آهسته	لباسهای رنگ غیر ثابت با کثیفی متوسط	*	100	×	●	○
الیاف مصنوعی	6	شستشوی عادی	لباسهای شیمیایی، رنگ ثابت بسیار کثیف	*-30-40-50-60	116	×	●	○
	7	شستشوی عادی	لباسهای شیمیایی، رنگ ثابت با کثیفی متوسط	*-30-40	106	×	●	○
	8	شستشوی خیلی آهسته	لباسهای شیمیایی، رنگ غیر ثابت با کثیفی متوسط	*	96	×	●	○
پشمی	9	شستشوی عادی	لباسهای پشمی، رنگ ثابت بسیار کثیف	*-30-40	83	×	●	○
	10	شستشوی خیلی آهسته	لباسهای پشمی، رنگ غیر ثابت با کثیفی متوسط	*	73	×	●	○
ابریشمی	11	شستشوی عادی	لباسهای ابریشمی، رنگ ثابت بسیار کثیف	*-30	72	×	●	○
	12	شستشوی خیلی آهسته	لباسهای ابریشمی، رنگ ثابت با کثیفی متوسط	*	72	×	●	○
عملیات متفرقه	13	شستشوی سریع	لباسهای با کثیفی متوسط	*-30	37	×	●	○
	14	آبکشی	—	*	30	×	×	○
	15	خشک کن	—	*	15	×	×	×
	16	خاموش کردن دستگاه	دوشاخه را از برق بکشید					

○ : بیانگر این است که در صورت نیاز میتوانید از نرم کننده استفاده کنید.

● : بیانگر این است که شوینده باید اضافه شود.

\* : بدین معناست که شوینده نباید اضافه شود.

\* : نشان دهنده آب سرد می باشد.

#### توجه:

- درجه حرارت شستشو بیانگر حداکثر درجه حرارت است.
- مدت زمان داده شده در جدول تنها جهت راهنمایی است . مدت زمان واقعی ممکن است با توجه به فشار آب ، درجه حرارت آب ورودی و موارد دیگر تغییر کند.
- برای ژاکتهای دست باف و لباسهای بافتنی دیگر ، اگر خشک کن عمل نکرد مجدداً آنرا تنظیم نمایید.
- وجود هر گونه رطوبت احتمالی در دستگاه بدلیل تست عملکردی محصول توسط شرکت سازنده میباشد.

## تدارک فرآیند شستشو

۱- مطمئن شوید که لوله های ورودی آب دستگاه به درستی به سیستم لوله کشی محل نصب دستگاه متصل شده اند ، شیر آب باید باز بوده و لوله تخلیه آب نیز باید در مکان مناسب خود قرار گرفته باشد (به قسمت نصب دستگاه مراجعه کنید)

۲- مطمئن شوید که ولوم تنظیم برنامه شستشو بر روی حالت توقف (Reset) قرار داشته باشد.

۳- دوشاخه برق دستگاه را با دستان خشک مستقیماً به پریز برق وصل نماید.

۴- لباسهای شستنی را بر اساس جنس و مقدار کیفی آنها دسته بندی کنید. دسته بندی از لحاظ جنس شامل: پارچه های نخی، پارچه های ترکیبی (مصنوعی) و پارچه های پشمی (ابریشمی).

۴-۱- لباسهای سفید را از لباسهای رنگی جدا کنید. در صورتیکه لباسهای سفید و رنگی را با هم برای یک بار شستشو آماده نموده اید ، مطمئن شوید که لباسهای رنگی دارای رنگ ثابت بوده و رنگ نمی دهند.

۴-۲- تمام محتویات درون جیبها را که ممکن است به دستگاه آسیب برسانند مانند کلید و سکه، خارج کنید.

۴-۳- لباسهایی که لبه های آنها ساییده یا ریش شده است را قبل از قراردادن در لباسشویی باید درون کیسه شستشو یا کیسه مخصوص قرارداد.

۴-۴- لباسهای آسیب دیده ، دکمه های شل یا زیپ های خراب شده و گیره ها را قبل از شستشوی لباسها تعمیر کنید.

۴-۵- رومیزی و ملحفه ها باید بدون درهم پیچاندن درون لباسشویی قرارداده شوند.

۴-۶- این لباسشویی برای مصارف خانگی کاربرد دارد و برای لباسهای قابل شستشو با لباسشویی طراحی شده است. قبل از شستشو با توجه به علائم روی برچسب لباسها ، لباسهای غیر قابل شستشو با لباسشویی را از دیگر لباسها جدا کنید (جهت راهنمایی بیشتر به جدول علائم بین المللی روی لباسها مراجعه کنید).

۴-۷- قبل از شستشو در صورتیکه لکه ای روی لباس مشاهده کردید آنرا پاک کنید (جهت راهنمایی بیشتر به بخش طریقه برطرف کردن لکه ها مراجعه کنید)

۵- انتخاب پودر شوینده :

فقط باید از پودرهای مخصوص لباسشویی اتوماتیک با کف زدایی کم استفاده نمود و برای پارچه های ترکیبی و پشمی باید از پودر شوینده مخصوص آن الیاف استفاده نمود.

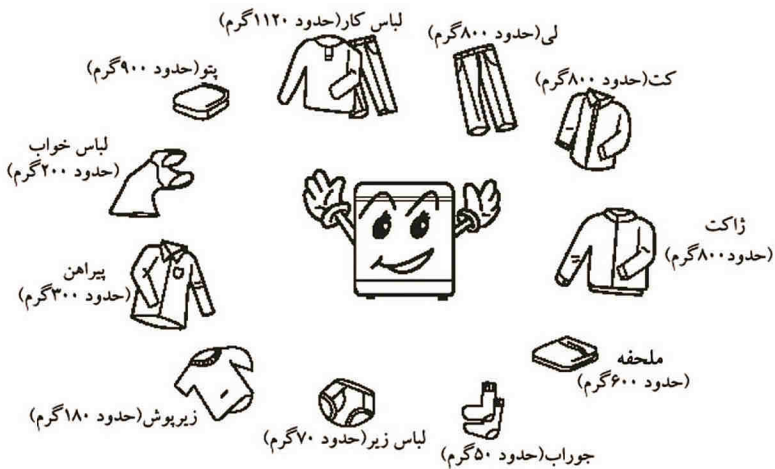
محلولهای خشک شویی همانند تری کلرو اتیلن یا مشابه آن نباید مورد استفاده قرار گیرند.

هشدار: فقط به مقدار مورد نیاز پودر شوینده استفاده کنید در غیر اینصورت دستگاه با مشکل عدم تنظیم آبیگری مواجه خواهد شد.

۶- ظرفیت لباسشویی

نوع لباس	پارچه های نخی محکم	پارچه های ظریف	پارچه های پشمی	پارچه های ترکیبی
حداکثر وزن لباسهای شستی در یک بار شستشو	5 kg	2kg	1kg	2.5 kg

مرجع وزن لباسهای شستی





## علائم بین المللی روی لباسها

	اتو کردن تا دمای حداکثر ۱۰۰ درجه		شستشوی معمولی
	اتو نشود		شستشوی ملایم
	خشکشویی با استفاده از حلال	 	شستشو تا دمای حداکثر ۹۵ درجه
	خشکشویی تنها با شوینده مایع و الکل خالص	 	شستشو تا دمای حداکثر ۶۰ درجه
	خشکشویی تنها با استفاده از پرکلرید، شوینده مایع و الکل خالص	 	شستشو تا دمای حداکثر ۴۰ درجه
	خشکشویی نشود	 	شستشو تا دمای حداکثر ۳۰ درجه
	بصورت پهن شده خشک شود		شستشو با دست
	بصورت آویخته خشک شود		با آب شسته نشود
	روی بند رخت خشک شود		شستشو با سفید کننده در آب سرد
	با استفاده از دستگاه خشک کن در حرارت ملایم خشک شود		سفید کننده اضافه نشود
	با استفاده از دستگاه خشک کن در حرارت پایین خشک شود		اتو کردن تا دمای حداکثر ۲۰۰ درجه
	در خشک کن لباسشویی قرار داده نشود		اتو کردن تا دمای حداکثر ۱۵۰ درجه

## طریقه برطرف کردن لکه ها

بعضی از لکه ها را نمی توان تنها با لباسشویی از بین برد و نیاز به شستشو با دست نیز دارند ، برای اینکار قبل از برطرف کردن هرگونه لکه ای با دست ، ابتدا اینکار را بر روی گوشه ای از لباس انجام دهید(از گوشه لکه شروع کرده و به داخل آن نفوذ کنید ، با این روش از بوجود آمدن حلقه سیاه بدور لکه جلوگیری می شود). چند روش از بین بردن لکه ها در زیر آورده شده است:

**واکس:** با استفاده از پارچه ضخیمی واکس را پاک کنید سپس زیر و روی لباس دوتکه کاغذ جذب کننده ( Absorbent paper ) قرار دهید و اتوی داغ را روی آن بگذارید.

**جوهر خودکار وامثال آن:** با استفاده از پارچه نرم آغشته به الکل سفید لباس را تمیز کنید. مراقب باشید که لکه پخش نشود.

**لکه های سیاه و کثیف:** اگر لباس قابلیت شستشو با مواد سفید کننده را دارد ، به ماشین مقداری مایع سفید کننده اضافه کنید (به جدول برنامه های ماشین مراجعه کنید) و یا قسمت کثیف لباس را در آب اکسیژنه ۱۰ بمدت ۱۰ تا ۱۵ دقیقه قرار دهید.

**علائم زرد ناشی از اتو:** همانند لکه های سیاه عمل کنید.

**علائم زنگ زدگی:** از شوینده هائی که مخصوص این علائم می باشند استفاده کنید (برطبق دستورالعمل نوشته شده بر روی بسته شوینده عمل کنید).

**آدامس:** بر روی آن مقداری یخ قرار دهید و تا آنجا که ممکن است آدامس را جدا کنید سپس با پارچه پنبه ای آغشته به استون (لاک پاک کن) آنرا پاک کنید.

**رنگ:** قبل از خشک شدن رنگ با استفاده از حلال مخصوص (حلال توصیه شده توسط کارخانه سازنده مثل تریانتین ، تری کلرو اتیلن و صابون) رنگ را از بین برده و لباس را بشوید.

**رژ لب:** لکه های روی لباسهای پشمی یا پنبه ای را می توان با استفاده از پارچه آغشته به اتر پاک کرد. لکه های روی لباسهای ابریشمی نیاز به تری کلرو اتیلن دارد.

**لاک:** تکه ای کاغذ جذب کننده روی قسمت لکه دار قرار داده سپس پشت لباس را استون بمالید و مرتباً کاغذ را تعویض نمایید و این عمل را تا زمان از بین رفتن لکه ادامه دهید.

**قیر:** مقداری کره تازه روی لکه بمالید و مدتی آنرا به حال خود رها کنید سپس با روغن تریانتین آنرا پاک کنید.

**لکه سبزه وچمن:** به دقت لکه را با صابون و مایع سفید کننده رقیق بشوید. برای لباسهای پشمی از الکل ۹۰٪ استفاده کنید.

**خون:** لباس را در آب نمک بخیسانید سپس با صابون بشوید.

هشدار: قبل از اولین استفاده توصیه می شود یکبار چرخه شستشو را بدون لباس انجام دهید تا هم از عملکرد لباسشویی مطمئن شوید و هم درام آن تمیز شده باشد.

## سیکل شستشو

۱- درب ماشین را باز کنید. لباسهای شستنی را به ترتیب درون ماشین لباسشویی قرار دهید و سپس درب ماشین را محکم ببندید.

توجه: ظرفیت لباسشویی و مرجع وزن لباسها را که قبلاً مطالعه نموده اید در نظر بگیرید. استفاده از لباسهای شستنی زیاد در هر سیکل شستشو، علاوه بر اینکه از کیفیت شستشو می کاهد باعث بروز آسیبهای جدی به دستگاه می شود.

۲- استفاده از مواد شوینده:

محفظه مواد شوینده را بیرون کشیده و مقدار پودر مورد نیاز را درون آن بریزید. در صورت نیاز مواد نرم کننده یا سفید کننده را در محل مخصوص آن بریزید سپس کشور را به آرامی به داخل فشار دهید.

## هشدار:

- مواد شوینده مایع را درون محفظه های ۱ و ۲ نریزید.

- برای برنامه پیش شستشو باید درون محفظه های ۱ و ۲ پودر شوینده ریخته شود و برای دیگر برنامه ها درون محفظه ۱ پودر شوینده نریزید.

- از استفاده بیش از حد مواد نرم کننده بپرهیزید چون ممکن است به لباسهای الیاف مصنوعی آسیب برسد. توجه داشته باشید که هنگامیکه ماشین در حال کار کردن است، کشوی موادشوینده را بیرون نکشید.

۳- تنظیم برنامه شستشو

مطابق با لباسهای قرارداده شده درون ماشین، برنامه شستشو را به دقت انتخاب کنید. جدول راهنمای انتخاب برنامه های مختلف شستشو بر روی دستگیره کشوی جاپودری ماشین لباسشویی یا در همین کتاب راهنما نشان داده شده است.

هشدار: توجه داشته باشید که قبل از تنظیم برنامه شستشو، کلید برق دستگاه در وضعیت خاموش باشد.

۴- تنظیم دمای شستشو

ولوم تنظیم دمای شستشو را بر روی دمای مورد نیاز قرار دهید و در غیر اینصورت اگر نیازی به استفاده از سیستم گرمکن ندارید، ولوم را روی علامت \* قرار دهید.

۵- انتخاب کلیدهای فشاری ویژه

کلیدهای فشاری مورد نیاز را انتخاب کنید (مراجعه کنید به دستورات چاپ شده روی صفحه کنترل دستگاه یا ابتدای همین کتاب) در غیر اینصورت همه را رها کنید

۶- آغاز شستشو

کلید برق دستگاه را فشار دهید تا ماشین لباسشویی فرآیند شستشوی برنامه ریزی شده را بصورت خودکار آغاز نماید.

۷- پایان شستشو

پس از پایان یافتن چرخه شستشو ۲-۳ دقیقه منتظر بمانید و کلید برق دستگاه را فشار دهید تا برق آن قطع شود. درب ماشین را باز نموده و لباسها را بیرون آورید شیر آب را ببندید و با دستان خشک دوشاخه برق دستگاه را از پریز بیرون بکشید.

### اطلاعات مفید

صرفه جویی آب و برق در طی فرآیند شستشو:

۱- جمع آوری لباسها برای یکبار بارگیری کامل لباسشویی

۲- زیاد پر نکردن لباسشویی

۳- پیش شستشوی لباسهای بسیار کثیف

۴- کاهش مقدار پودر شوینده یا انتخاب برنامه های شستشوی سریع یا کوتاه برای لباسهای کم چرک.

۵- انتخاب مناسب دمای شستشو (فقط برای لباسهای بسیار کثیف از ۶۰ درجه سانتیگراد تجاوز کنید).

۶- بیش از مقدار مورد نیاز پودر شوینده استفاده نکنید.

۷- استفاده از مواد نرم کننده لباسها را نرم تر و اتوی آنها را راحت تر می نماید.

## عملکرد های اضافی:

حافظه تنظیمات شستشو: در زمان قطع شدن ناگهانی برق ، تنظیمات جاری در حافظه دستگاه ذخیره می شود و هنگام اتصال مجدد برق ، برنامه شستشو ادامه پیدا می کند.

### پیامهای خطا:

- Err 1:** چراغ درب روشن نمی شود ← درب بدرستی بسته نشده است ← درب را بدرستی ببندید.
- Err 2:** چراغ درب در فاصله هر ۴ ثانیه ، ۲ بار چشمک می زند ← اشکال در تخلیه ، آب در طی ۴ دقیقه تخلیه نمیشود ← فیلتر را تمیز کرده و لوله تخلیه را بررسی کنید که گرفتگی نداشته باشد؛ در صورتیکه اشکال هنوز وجود دارد با مرکز خدمات مشتریان تماس بگیرید.
- Err 3:** چراغ درب در فاصله هر ۴ ثانیه ، ۳ بار چشمک می زند ← سنسور حرارتی دچار اتصال کوتاه یا باز شده است ← با مرکز خدمات مشتریان تماس بگیرید .
- Err 4:** چراغ درب در فاصله هر ۴ ثانیه ، ۴ بار چشمک می زند ← اشکال در المنت یا پر بودن بیش از حد درام که باعث نرسیدن درجه حرارت به میزان مورد نظر در زمان مشخص می شود (این پیغام در پایان برنامه داده می شود) ← مقدار لباسهای موجو در درام را کم کنید سپس شستشو را شروع کنید یا با مرکز خدمات مشتریان تماس بگیرید.
- Err 5:** چراغ درب در فاصله هر ۴ ثانیه ، ۵ بار چشمک می زند ← آب در طی ۸ دقیقه آگیری به سطح مورد نظر نمی رسد ← شیر و فشار آب را بررسی کنید و در صورتیکه اشکال هنوز وجود دارد به مرکز خدمات مشتریان مراجعه کنید.
- Err 6:** چراغ درب در فاصله هر ۴ ثانیه ، 6 بار چشمک می زند ← سرعت موتور خیلی تند یا کند است ← با مرکز خدمات مشتریان تماس بگیرید.
- Err 7:** چراغ درب در فاصله هر ۴ ثانیه ، ۷ بار چشمک می زند ← اشکال در موتور ← با مرکز خدمات مشتریان تماس بگیرید .
- Err 8:** چراغ درب در فاصله هر ۴ ثانیه ، 8 بار چشمک می زند ← آب موجود در درام بیشتر از سطح تعیین شده است ← با مرکز خدمات مشتریان تماس بگیرید.

## نگهداری و نظافت دستگاه

۱- بعد از هر شستشو آب و برق دستگاه را قطع کنید. برای جلوگیری از ایجاد رطوبت و بو در درام لباسشویی، کمی درب آنرا باز بگذارید. در صورتیکه لباسشویی برای یک دوره طولانی بیکار و بدون استفاده ماند، آب باقی مانده در ماشین را تخلیه نموده و لوله تخلیه را در نگهدارنده های خود پشت لباسشویی قرار دهید.



۲- در طی تمیز کاری، برق دستگاه را قطع کنید. با استفاده از یک تکه پارچه نرم مرطوب شده و صابون مایع، بدنه لباسشویی و مجموعه قطعات پلاستیکی آنرا تمیز کنید. از مواد شیمیایی یا حلالهای خورنده و یا ساینده استفاده نکنید.

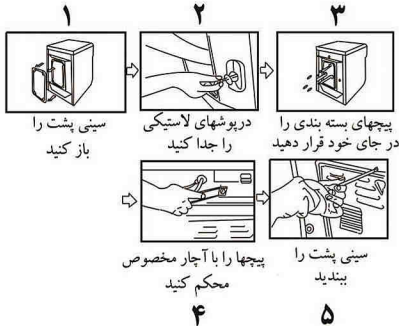
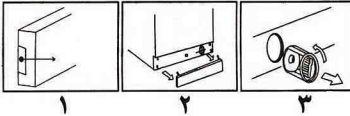
محفظه مواد شوینده را به طور مرتب تمیز کنید. برای اینکار محفظه را از داخل کشوی جاپودری خارج نموده، تمیز و آبکشی نمایید، سپس در جای خود قرار دهید.

۳- تمیز کردن فیلتر (یکبار در ماه)

درپوش پمپ تخلیه را با احتیاط به طرف بیرون باز کنید. با چرخاندن فیلتر در جهت عکس عقربه های ساعت، آنرا خارج کنید. با جریان آب و برس کوچک آنرا تمیز کنید. فیلتر را برعکس حالت درآوردن آن، سر جای خود بپیچانید.

هشدار: دقت کنید فیلتر بدرستی سر جای خودش قرار گرفته باشد و اطمینان یابید که امکان نشتی وجود نداشته باشد.

۴- برای جلوگیری از انسداد ورودی های آب فیلتر آب ورودی دستگاه را به طور مرتب تمیز کنید.



۱ سینی پشت را باز کنید

۲ درپوشهای لاستیکی را جدا کنید

۳ پیچهای بسته بندی را در جای خود قرار دهید

۴ پیچها را با آچار مخصوص محکم کنید

۵ سینی پشت را ببندید

۵- در صورتی که قصد انتقال لباسشویی را به مکانی دورتر دارید، وسایل بسته بندی لباسشویی را جهت جلوگیری از آسیبهای احتمالی حین حمل و نقل، طبق اشکال زیر بر روی آن نصب کنید.

## تعمیر فوری

تا موقعی که مطمئن نشده اید مشکل واقعی بروز نموده ، با نمایندگی مجاز مشتریان گروه صنعتی انتخاب تماس حاصل نفرمایید.

مشکل	علت ممکن
لباسشوئی کار نمی کند	<ul style="list-style-type: none"> <li>• متصل نبودن سیم برق دستگاه به پریز</li> <li>• قطعی برق</li> <li>• درب لباسشوئی بدرستی بسته نشده است</li> <li>• کلید برق ماشین در حالت روشن (on) نیست</li> </ul>
لباسشوئی پر از آب نیست	<ul style="list-style-type: none"> <li>• شیر آب باز نیست</li> <li>• فشار آب کمتر از 0.03mp است</li> <li>• لوله ورودی آب پیچ خوردگی دارد</li> <li>• آب منزل قطع است</li> <li>• ولوم تنظیم برنامه در جای مناسب قرار نگرفته است</li> <li>• فیلتر ورودی آب مسدود شده است</li> <li>• درب لباسشوئی بدرستی بسته نشده است</li> </ul>
دستگاه در حال پر شدن، تخلیه انجام می دهد	<ul style="list-style-type: none"> <li>• ارتفاع لوله خروجی آب دستگاه کمتر از ۸۰ سانتیمتر می باشد.</li> <li>• انتهای لوله تخلیه در آب قرار گرفته است</li> </ul>
تخلیه آب انجام نمی شود	<ul style="list-style-type: none"> <li>• لوله تخلیه مسدود می باشد</li> <li>• انتهای لوله تخلیه بیشتر از ۱۰۰ سانتیمتر از سطح زمین ارتفاع دارد</li> <li>• فیلتر مسدود شده است</li> </ul>

مشکل	علت ممکن
لرزشهای قوی در حین خشک کن (دور تند)	<ul style="list-style-type: none"> <li>• بعضی از پیچهای بسته بندی باز نشده اند</li> <li>• ماشین لباسشویی روی یک سطح ناهموار قرار داده شده و تراز نیست</li> <li>• بیشتر از حد یا کمتر از یک کیلوگرم لباس در دستگاه وجود دارد</li> </ul>
از کار افتادن لباسشویی قبل از پایان چرخه شستشو	<ul style="list-style-type: none"> <li>• آب یا برق دستگاه قطع شده</li> <li>• دستگاه وارد چرخه غوطه وری شده است</li> </ul>
وجود کف بیش از اندازه در درام	<ul style="list-style-type: none"> <li>• مواد شوینده بکار رفته از نوع کم کف نیست و از انواع پودرهای دستی است یا مقدار مواد شوینده بکار رفته بیش از اندازه بوده است</li> </ul>
پس از شستشو لباسها هنوز کثیف هستند	<ul style="list-style-type: none"> <li>• بیش از اندازه توصیه شده لباس بارگیری شده است</li> <li>• به مقدار مناسب از مواد شوینده استفاده نشده است</li> <li>• برنامه شستشوی مناسب انتخاب نشده است</li> </ul>

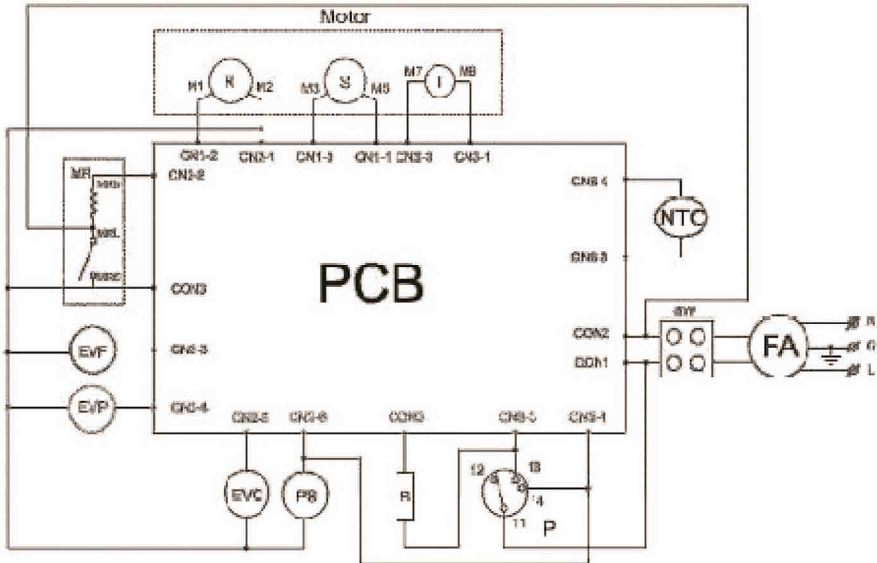
توجه: کارخانه سازنده هیچگونه مسئولیتی در قبال آسیبهای ناشی از عدم رعایت موارد ایمنی ذکر شده به عهده ندارد.

توجه: این محصول جهت استفاده خانگی طراحی شده، در صورت استفاده غیر مجاز از گارانتی خارج خواهد شد.

در هنگام مراجعه به مرکز خدمات مشتریان لطفاً مدل دستگاه، شماره سریال و نوع مشکل را بیان کنید. اطلاعات مورد نظر بر روی برجسب پشت دستگاه قرار دارد. این اطلاعات به تکنسین مربوط کمک می کند تا قطعات لازم را مشخص کرده و بسرعت دستگاه را تعمیر کند.



**AL801/AL802/AL803**  
**SS801/SS802/SS803**  
**HD801/HD802/HD803**  
**XQG50-801/XQG50-802/XQG50-803**



PCB- برد الکترونیکی

MR- قفل درب

PS- پمپ تخلیه

EVP, EVF- شیر برقی آب سرد

FA- نوبزگیر

SW- سوئیچ روشن/خاموش

Motor- موتور

R- المنت

P- هیدروستات

EVC شیر برقی آب گرم

NTC- سنسور حرارتی



# اسنوا



Call  
Center  
(۰۳۱)

مرکز ارتباط با مشتریان انتخاب سرویس

(۰۳۱)

۳۸۱۰۱

(۰۲۱)

۸۲۱۰۲

جهت نصب و یا تعمیر محصول خود، فقط و فقط با شماره تلفن های ۳۸۱۰۱ (۰۳۱) و ۸۲۱۰۲ (۰۲۱) تماس حاصل نمایید، در غیر اینصورت محصول از شرایط ضمانت خارج می شود.