

اتوماتیک حایر

کیلوگرم

نصب و راه اندازی حایر ۵ کیلوگرم

۱. محصول از کارتن خارج شده و از نظر ضربه خوردگی، شکستگی، خش مورد کنترل بررسی قرار گیرد.

۲. پیچ‌های قفل کن باز شود.

۳. سینی پشت و پانل رو از محصول باز شده و داخل ماشین از نظر صحت قرار گرفتن فیش‌های درخت سیم و پیچ‌های بالانس و درست قرار گرفتن تسمه مورد بازدید قرار گیرد و این قطعات مجدداً در روی محصول نصب گردد.

۴. شیلنگ‌های تغذیه ماشین لباسشویی و شیر آب متصل شده و شیلنگ تخلیه به ورودی فاضلاب متصل گردد و دو شاخ برق اصلی را به پریز متصل نمایید در صورت نیاز سیمی به عنوان ارت به ماشین لباسشویی متصل و در محل مناسب متصل گردد.

۵. ماشین لباسشویی در محل مناسب خود قرار داده شود و تراز به صورتی باشد که دو پیچ ریگلاژ پشتی تا انتها بسته گردد و بوسیله دو پیچ ریگلاژ جلویی ماشین تراز گردد و لقی بدنه به صورت قطری تست گردد.

تست عملکردی از محصول به شرح زیر می‌باشد.

۱. ابتدا ماشین لباسشویی را روشن و سلکتور تایمر را روی برنامه ۱ قرار دهید تا به میزان کافی لباسشویی آبگیری نماید.

۲. هنگامی که ماشین لباسشویی پر از آب شد ولوم انتخاب برنامه را روی ۱۶ قرار داده و ماشین لباسشویی را یکبار روشن و خاموش کنید تا برنامه برد الکتریکی ریست شود سپس تایمر را روی برنامه شماره ۱۳ و ولوم ترموستات را روی ۳۰ درجه قرار داده و ماشین را

روشن نمایید. در این حالت موتور چپ گرد می‌نماید، سپس شیر برقی فعال شده و پس از آن المنت فعال شده و سپس موتور راست گرد می‌کند شدت جریان مصرفی در حالت فعال بودن المنت حداکثر ۸ آمپر می‌باشد پس تایمر را روی برنامه ۱۶ قرار داده و ماشین را خاموش کنید تا برنامه ریست شود.

۳. کنترل عملکرد پمپ تخلیه خشک کن: تایمر را روی برنامه ۱۵ قرار داده و شدت جریان مصرفی ۰/۳ آمپر بوده تا آب تخلیه کند در همین حال پس از ۲ دقیقه تخلیه کامل و خشک کن فعال می‌گردد حداکثر آمپر مصرفی برای خشک کن ۱۲ آمپر می‌باشد.

۴. کنترل صدای غیر عادی درام و موتور در حالت خشک کن.

۵. تایمر روی برنامه ۱۶ قرار داده تا برنامه ریست شود.

ویژگی‌های محصول؛

استفاده از تایمرهای هرز گرد و الکتریکی جهت عقربه‌های ساعت و خلاف عقربه‌های ساعت که کار را بسیار راحت تر کرده است.

پس از نصب و راه اندازی و شروع برنامه قفل کودک آیتما عمل کرده و با چرخش ولوم برنامه تغییر نمی‌کند و برای صفر کردن بایستی تایمر را روی برنامه ۱۶ قرار داده و دستگاه را یکبار روشن و خاموش کنید، تایمر را ورودی برنامه دلخواه قرار دهید.

سیستم عیب یاب خودکار که با چشمک زدن لامپ کلید درب خطای مورد نظر را با تعداد چشمک زده نمایش می‌دهد.

استفاده از ترموستاتهای الکتریکی و ترموپیچ، که خرابی کمتر دارد.

در این محصول از موتورهای یونیورسال استفاده شده است.

استفاده از لاستیک AMT باکتری زدایی.

برنامه‌های شستشو حایر ۵ کیلوگرم

۱. لباسهای کتانى Cotton

۲. لباسهای مصنوعی SYNTHNIC

۳. لباسهای پشمی WOOL

۴. لباسهای ظریف Silk

۵. شستشوی سریع Quick

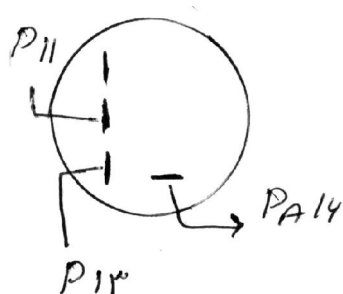
الف) معرفی قطعات

۱. برد

برد الکترونیکی به نحوی طراحی شده که کلیه قطعات اعم از موتور در وضعیت شستشو و خشک کن مغناطیس قفل درب، شیر برقی، هیدروستات، المنت و پمپ تخلیه و کلیدهای انتخابی کنترل پانل را تحت کنترل دارد.

۲. هیدروستات:

هیدروستات این محصول دارای ۴ فیش ورودی می‌باشد که عملکرد هیدروستات به شکل



مکانیکی انجام می‌گیرد که مشخصات آن 300-160/H

می‌باشد، ترتیب سیم‌ها به این صورت است که :

۳. پمپ تخلیه:

وظیفه تخلیه آب از چلیک را عهده دار می‌باشد که مشخصات آن 50HZ, 220V کلاس

F و ۳۰ وات می‌باشد.

۴. موتور الکتریکی (یونیورسال):

این قطعه توسط برد کنترل شده و تغییر دور آن توسط تاکو در قسمت انتهای موتور تعبیه شده تعیین می گردد؛ در قسمت سوکت موتور ۲ عدد فیش مربوط به خروجی تاکو بوده و ۲ عدد دیگر مربوط به زغالها و ۲ عدد دیگر مربوط به سیم پیچ استاتور آن می باشد.

تاکو	تاکو	خالی	سیم پیچ	خالی	سیم پیچ	زغال	زغال
------	------	------	---------	------	---------	------	------

۵. شیر برقی:

وظیفه باز و بسته کردن مسیر ورود آب به جا پودری را بر عهده دارد که توسط جریان الکتریکی که از برد می گیرد فعال می گردد این محصول شامل یک عدد شیر برقی دو قلو و یک عدد شیر برقی تکمی؛ به ولتاژ ۲۲۰ ولت و 50HZ و ۵ وات می باشد.

۶. درخت سیم

مجموعه ای از سیم های سوکت خورده می باشد که اتصال الکتریکی بین قطعات مختلف ماشین و برد را برقرار می نماید که تعدادی از آن سوکت بوده و تعدادی دیگر فیش هایی است که روی آن شماره مربوطه حک شده است.

۷. کلید سکتور

وظیفه تعیین برنامه مورد نظر را بر اساس تغییر صفر و یک ها روی برد بر عهده دارد.

۸. کلیدهای عمل کننده

وظیفه روشن و خاموش کردن محصول، تعیین دور، آبکشی اضافه، ضدچروک و شستشوی اقتصادی را بر عهده دارد.

۹. کلید سلکتور ترموستات:

وظیفه تعیین دمای آب شستشو بر اساس تغییر مقاومت دو سر خروجی کلید می باشد.

۱۰. ترمستور:

وظیفه سنجش حرارت داخل چلیک را بر عهده دارد که با افزایش دما مقاومت کاهش می یابد.

۱۱. مغناطیس قفل درب

وظیفه قفل کردن بعد از بسته شدن درب را بر عهده دارد؛ علاوه بر این وظیفه، وظیفه تامین برق برد الکتریکی را در صورت بسته بودن درب دارد که عملکرد آن بر اساس گرم شدن مقاومت داخل مغناطیس و تغییر جهت فلز بی متال می باشد.

۱۲. المنت

المنت وظیفه گرم کردن آب داخل چلیک را بر اساس فرمان برد و ترمستور بر عهده دارد که مقاومت آن در دمای $25^{\circ}C$ $31k\Omega$ می باشد.

۱۳. فیلتر نویزگیر:

وظیفه نویزگیری از برق ورودی شهر به برد الکتریکی را دارد که دارای ۵ فیش فرعی می باشد که U1, U3 ورودی و U2, U4 خروجی و یک فیش برای نصب سیم ارت دارد.

عیب یابی ماشین لباسشویی حایر ۵ کیلوگرم

Error 1: چراغی روشن نمی شود؛

۱. درب بدرستی بسته نشده است. ۲. مغناطیس درب معیوب است.

۳. سیمهای مغناطیس درب جابه جا شده یا درآمده است.

۴. فیش برد قطعی دارد یا متصل نشده است. ۵. برد معیوب است.
- Error2 بعد از یک دقیقه ۲ بار چشمک، ۴ ثانیه خاموش
۱. لوله تخلیه تاخوردده یا نشستی در آن گیر کرده است. ۲. فیلتر پمپ تخلیه کثیف است.
۳. فیشهای پمپ تخلیه متصل نشده است. ۴. پمپ تخلیه معیوب است.
- Error3: ۳ بار چشمک، ۴ ثانیه خاموش
۱. فیشهای سنسور حرارتی متصل نشده است.
۲. سنسور حرارتی معیوب است. (در دمای ۲۵ درجه مقاومت ۱۲ کیلو اهم باشد)
۳. فیشهای برد متصل نشده یا قطعی دارد.
- Error4: ۴ بار چشمک ۴ ثانیه خاموش
۱. المنت معیوب است. (در دمای 25°C $31\text{k}\Omega$) ۲. المنت اتصال کوتاه شده است.
۳. حرارت بیش از اندازه شده است.
- Error5: بعد از ۸ دقیقه ۵ بار چشمک، ۴ ثانیه خاموش
۱. شیر آب بسته است. ۲. فشار آب ورودی کم است یا لوله ورودی تاخوردده است.
۳. هیدروستات معیوب است.
- Error6: ۶ بار چشمک ۴ ثانیه خاموش
۱. برد الکتریکی معیوب است. ۲. در برد الکتریکی شکستگی وجود دارد.
۳. فیشهای برد وصل نشده است.

Error7: ۷ بار چشمک ۴ ثانیه خاموش

۱. موتور بیش از حد گرم شده است.
۲. کانکتور موتور بررسی نشده است.
۳. موتور معیوب است.
۴. فیشهای برد متصل نشده با قطعی دارد.
۵. برد معیوب است.

Error8: ۸ بار چشمک ۴ ثانیه خاموش

۱. هیدروستات معیوب است.
۲. شیر برقی معیوب است.
۳. برد الکتریکی معیوب است.
۴. فیشهای شیر برقی معیوب است.

معرفی نقشه ماشین لباسشویی اتوماتیک حایر ۵ کیلوگرم

کانکتور شماره ۱ و ۲ مربوط به ورودی برق اصلی می باشد که به سوئیچ on/off متصل می شود.

کانکتور شماره ۴ مربوط به المنت می شود.

کانکتور شماره ۳ مربوط به نول مغناطیس درب که بعد از فرمان مغناطیس سیم نول را به شیر برقی ها، پمپ تخلیه و روتور موتور متصل نماید.

کانکتور CN1-1 سیم پیچ موتور

کانکتور CN1-3 زغال موتور

کانکتور CN2-3 ورودی فاز مغناطیس از برد

کانکتور CN2-5 ورودی برق شیر برقی سرد

کانکتور CN2-11 ورودی برق پمپ تخلیه

کانکتور CN3-3 تاکوی موتور

کانکتور CN3-7 ورودی شماره ۱۴ هیدروستات و پمپ

کانکتور CN6-4 و CN6-3 ورودی ترمستور

کانکتور CN1-5 سیم پیچ موتور

کانکتور CN2-1 زغال موتور

کانکتور CN2-7 ورودی برق شیر برقی دوقلو Prewash

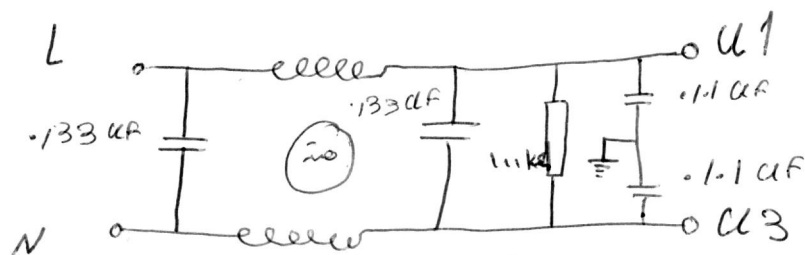
کانکتور CN2-9 ورودی برق شیر برقی آب گرم

کانکتور CN3-1 تاکوی موتور

کانکتور CN3-5 ورودی شماره ۱۳ هیدروستات و فرمان المنت

منظور از FA نویزگیر می باشد که دارای ۶ فیش نری می باشد که ساختمان داخلی آن به

شکل زیر است.



- PCB-Printed Circuit Board
- MR-Door Lock
- PS-Drain Pump
- EVP,EVF-Cold Water Valve
- EVC-Hot Water Valve
- FA-Interference Suppressor
- Motor-Motor
- R-Heating Element
- P-Pressure Switch
- NTC-Temperature Sensor
- SW-Power Switch

